

adskedoù **le mensuel de la ville de Lanester**

reflets



retour en enfance

12. 40 ans de Saint-Niau

9. Fête de la musique



20-21. Un fauteuil
roulant nouvelle
génération



23. Des amateurs
à Kerhervy





18. Sous le ciel de Paris

B. Kuhn



24. A bicyclette



22. We will Rock You



projet prenant en compte
les problématiques de développement durable



information relative
à la vie associative



les informations concernent parfois
un quartier bien précis de notre ville

+ d'infos sur lanester.com

F. Betermin



12-17. L'île aux enfants

n° **245**
page
à page

4-5. agenda

Le tour de vos sorties en un clin d'œil

6-9. en ville

Le début des travaux de l'ECL,
Exposition de l'Atelier Municipal
d'Arts Plastiques, Les 20 ans de
l'association Korollerien Ar Skorv,
La fête de la musique

10. générations

Préparation de la Semaine Bleue

11. images

12-17 reportage

40 ans de Saint-Niau :
Retour en enfance

18. zoom

Le gala du Conservatoire de Danse

19-21. actions

Aide à l'achat de couches lavables,
Un entrepreneur au service
des personnes handicapées

22-24. bouger

Animations Rock et BD à la
Médiathèque, Festival de théâtre
amateur de Kerhervy, Le Grand Prix
Cycliste de la Ville

25. pratique

26-27. tribune

Mensuel édité par la Ville de Lanester
1 rue Louis Aragon - CS 20779
56607 Lanester Cedex
e-mail : reflets@ville-lanester.fr
02 97 76 81 81

reflets

Directrice de la publication
Thérèse Thiéry

Responsable de la rédaction
Yvon Jégoudé

Rédactrice en chef
Valérie Roch

Journaliste
Clément Nignon

Ont collaboré à ce numéro
Claire Caminade, Guillaume Donias

Conception et mise en page
Dynamo +

Direction artistique : Denis Pichelin

Photo de couverture
F. Betermin

Impression
La Mouette communication
Tirage à 12 440 exemplaires

Dépôt légal : à parution

I.S.S.N 168-1217



Imprimé sur du papier certifié PEFC
(issu de forêts gérées durablement)



édito



Thérèse THIÉRY
maire de Lanester

Lanester au cœur de l'agglomération

Pour la première fois, les citoyens ont élu directement les représentants de leur commune au sein de l'agglomération. À Lanester, sept Conseillers ont ainsi été élus pour siéger au sein du Conseil Communautaire, l'instance décisionnelle de Lorient Agglomération.

Cette élection des conseillers communautaires au suffrage universel direct a permis de constituer une majorité politique claire au sein du Conseil Communautaire. Cette nouvelle majorité rassemble tous les élus qui se reconnaissent dans des valeurs humanistes et de progrès.

Nous allons travailler collectivement pour mettre en œuvre un projet politique intercommunal qui a pour ambition de renforcer l'attractivité et le dynamisme du territoire dans une agglomération de proximité et de solidarité. Les élus Lanesteriens auront à cœur de défendre une agglomération plus proche des citoyens avec la mise en place de nouveaux rendez-vous de concertation. Nous serons aussi présents pour porter les actions sur lesquelles nous sommes engagés dans notre contrat de mandature comme une tarification plus juste des transports collectifs et la mise en place d'une tarification sociale de l'eau.

Au moment où se prépare une nouvelle réforme territoriale qui vise à mieux organiser les collectivités territoriales et à clarifier notamment les compétences du département et de la région, nous avons su porter une vision cohérente de l'intercommunalité. C'est une avancée significative pour la démocratie locale. Nous ouvrons ainsi une nouvelle ère pour Lorient agglomération, avec je le souhaite, la construction d'une véritable citoyenneté intercommunale.

#

re

médiathèque Elsa Triolet

ROCK & BD

Exposition "Les bandes dessinées sont l'autre nom du rock'n'roll" (détails p 22)

Une invitation à un voyage entre BD et musique : une trentaine d'auteurs présente leurs albums de rock favoris et en vis-à-vis leur BD qui en est la plus imprégnée.

"Exposition de pochettes de vinyles"

→ **Gracieusement prêtée par la médiathèque de Kervénanec Du 3 au 28 juin Hall de la médiathèque**

Spectacle



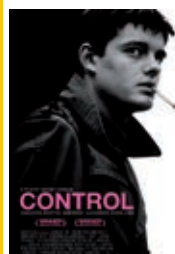
"L'homme tatoué"

Par Pascal Tourain

Ce spectacle drôle et troublant plonge les spectateurs dans le monde fascinant de l'art corporel. Intégralement tatoué, hormis le visage et les mains, Pascal Tourain a décidé de faire partager une passion qui a bouleversé profondément sa vie. Mais pourquoi se faire tatouer entièrement le corps ?

→ **Samedi 7 juin à 14h30 Auditorium Tam-Tam (durée : 1h15)**

Projection "Control"



d'A. Corbijn
Rétrospective de la vie de Ian Curtis, chanteur du groupe mythique "Joy Division".

→ **Vendredi 13 juin à 18h Auditorium Tam-Tam - Entrée libre**

Apéro Rock & BD

Moment d'échanges convivial autour d'une sélection de BD et de CD sur le thème du rock.

→ **Samedi 21 juin de 11h à 12h30**

Concert Teddy Pickers

Une formation pop rock 100 % féminine. 4 filles de 16 ans qui ont créé leur groupe en mars 2013 et remporté le prix coup de cœur MAPL lors du tremplin jeunes.

→ **Samedi 21 juin à 15h Auditorium Tam-Tam - Entrée libre**

Lecture et découverte Concours de lecture manga

Les participants s'engagent à lire une sélection de 20 mangas et à en faire les critiques. Trois d'entre eux seront récompensés par des bons d'achat à la librairie Japanim.

→ **Jusqu'au 27 juin Tirage au sort le 27 juin à 17h**

La boîte à lire

Pour échanger et découvrir les dernières nouveautés.

→ **Vendredi 6 juin à 17h30 Auditorium Tam-Tam Entrée libre et gratuite**

Goûter BD

Clôture des rendez-vous BD avec le centre de loisirs Saint-Niau

→ **Mercredi 18 juin - 14h/16h**

Théâtre

Les élèves du collège H. Wallon interprètent : "L'œuf du coq" de H. Ben Kemoun et "histoires d'ados"

→ **Mercredi 18 juin à 18h Auditorium Tam-Tam Inscriptions conseillées**

Fermeture de la médiathèque

Des travaux de rénovation entraîneront une période de fermeture totale **du 7 juillet au 2 septembre 2014**. Exceptionnellement, du 17 juin au 5 juillet, la durée de prêt et le nombre de documents empruntables seront élargis. Chaque abonné aura alors la possibilité d'emprunter 25 documents dont 5 DVD fiction. Pendant la période de fermeture, la boîte de retour des documents sera fermée, mais réutilisable à partir du lundi 25 août 2014.

Books & News

Le rendez-vous lecture des ados.

→ **Vendredi 20 juin à 17h - Mezzanine**

Heure du conte

Goûter conté : fête du conte, faites vos contes

Pour cette dernière séance de la saison, la scène est ouverte aux conteurs de l'année, mais aussi à tous ceux qui souhaitent raconter (7 mn maximum par histoire).

Vous voulez vous lancer ?

→ **Mercredi 25 juin à 17h Jardin de la médiathèque À partir de 5 ans**

Médiathèque Elsa Triolet
Rue Jean-Paul Sartre
02 97 89 00 70
mediatheque@ville-lanester.fr
www.mediathèque.ville-lanester.fr

Clément Le Cahvé - Visual'ouest

1



Animations Abadennoù

Fête de l'école

Vendredi 6 juin

• École Romain Rolland, 18h

Vendredi 13 juin

• École P. Langevin

Vendredi 13 juin

• École Eugénie Cotton, 18h

Samedi 14 juin

• École élémentaire Joliot Curie, 17h30

Vendredi 20 juin

• ND Auxiliatrice

Vendredi 20 juin

• École ND Auxiliatrice

• École Pauline Kergomard

Vendredi 27 juin

• École H. Barbusse, 16h45

Samedi 28 juin

• École élémentaire Picasso, 15h

Troc et puces

Dimanche 8 juin

• ABCD école Barbusse

Parc du Plessis

Dimanche 15 juin

• Avopic Afrique - Espace Mandela

Dimanche 29 juin

• AS Lanester - Espace Mandela

Dimanche 6 juillet

• Parents et amis Foyer de vie

Le Chêne - espace Mandela

Zumba party

FLL section Zumba

Vendredi 6 juin

Salle Pierre François



2

Fest-Noz

Div Yezh
Samedi 7 juin
Salle des fêtes, 20h

Urban cabaret

Clôture ateliers breakdance
Samedi 7 juin
École Joliot Curie, 15h/18h

Repas dansant

Club de l'Amitié
Mardi 10 juin
Salle des fêtes, 12h

Gala de danse

Conservatoire de musique et de danse
**Judi 12, vendredi 13
et samedi 14 juin**
Gymnase Léo Lagrange (détails p.18)

"20 ans" Korollerien Ar Skovr

Animations, Fest deiz (détails p.8)
Samedi 14 juin
16, rue Larnicol

Fête de Saint-Niau

40 ans du centre de loisirs
Samedi 14 juin (détails p. 12-17)

Loto

Place des Rencontres
Samedi 14 juin
Salle des fêtes, 20h30

Goûter musical

Kabanamuzik
Mercredi 18 juin
Locaux kabanamuzik, 15h



D. Pascal

3

Grand prix cycliste de la ville

Avenir Cycliste Lanester 56
(détails p.24)
Mercredi 25 juin
Rues de la ville, 19h30

Expositions Diskouezadegoù

Atelier municipal d'arts plastiques

Du lundi 2 au samedi 14 juin
Hall de l'hôtel de Ville

Multi Social Loisirs

Vend. 13 et samedi 14 juin
Centre A. Jacquard,
9h/12h et 14h/18h

"Sea and land, la lumière dans le noir"

Photographies de Denis Pascal
(détails p.22)
Jusqu'au samedi 5 juillet
Galerie La Rotonde, Hôtel de Ville

Histoire d'Anne de Bretagne

Jusqu'à début septembre
Rives du Scorff

Et aussi... Hag ivez...

Cérémonie

Journée Nationale d'hommage aux
"Morts pour la France" en Indochine
Dimanche 8 juin
Monument aux Morts, 11h

Cérémonie

Appel du Général De Gaulle
Mercredi 18 juin
Monument aux Morts, 18h

Conseil Municipal des Enfants

Mercredi 2 juillet
Assemblée plénière, Hôtel de Ville
(17h à 19h)

- 1 Festival de théâtre à Kerhervy
- 2 La musique en fête le 21 juin
- 3 Les moins de 15 ans au Tournoi international des écoles de rugby les 7, 8 et 9 juin

Après-midi récréative

"Fête de la musique" pour les personnes de 80 ans et plus
Vendredi 20 juin
Sur inscription au 02 97 76 81 07

Fête de la musique

(détails p.9)
Samedi 21 juin
Rives du Scorff et Conservatoire

Fête familiale de fin d'année

Samedi 21 juin
Centre social A. Jacquard, de 15h à 19h

Festival de Théâtre amateur

La fontaine aux chevaux
Du Vendredi 27 juin au samedi 5 juillet
Théâtre en plein air de Kerhervy
(détails p.23)

Repas des habitants du quartier

Place des Rencontres
Samedi 28 juin
Ferme de Kerfréhour, 12h

Pique-nique citoyen

Samedi 28 juin
Espace Mandela

Sport Sport

Tournoi des Trente

Rugby Lanester Locunel
**Samedi 7 (16h), Dimanche 8 (7h)
et Lundi 9 juin (8h)**
Espace Mandela, Stades R. Couderc,
L. le Bail, La Grande Lande

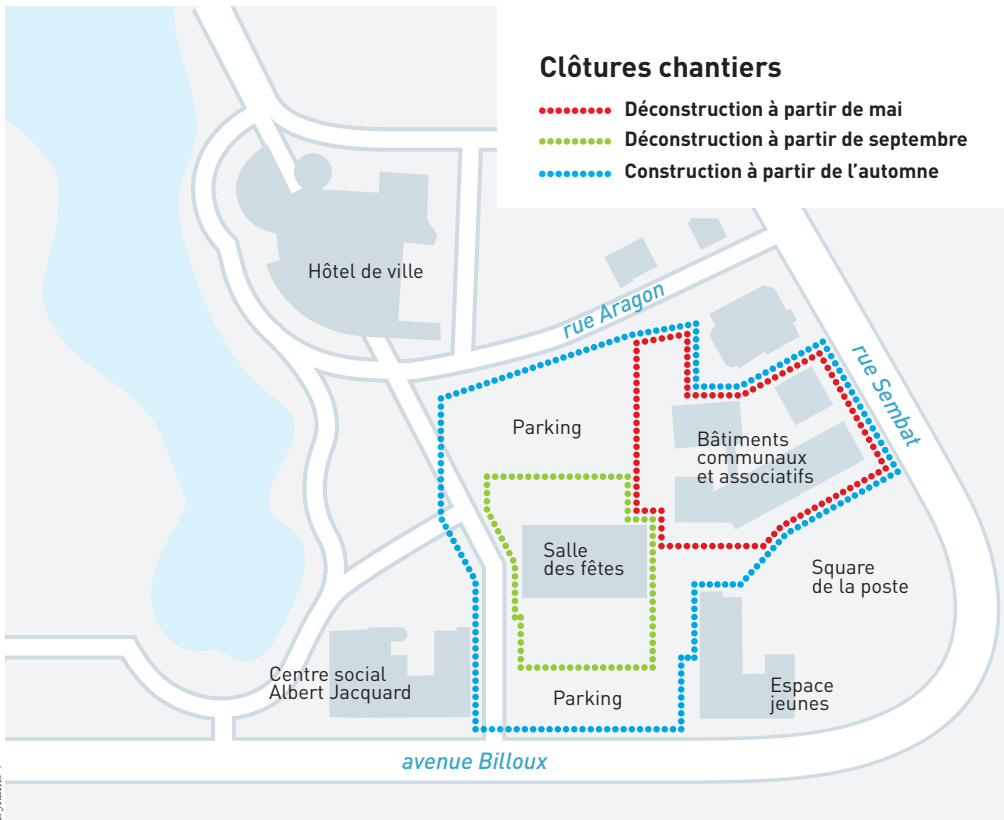
4^e Rallye national de Bretagne

Samedi 21 et dimanche 22 juin
Parc des expositions

Vous souhaitez annoncer un événement? Formulaire en ligne sur

www.lanester.com

début des travaux



Les aménagements du nouvel équipement culturel et de loisirs ont enfin débuté et devraient durer une vingtaine de mois pour une ouverture prévue courant 2016.

Barrières de chantier, va-et-vient des ouvriers, premiers coups de pelleuse... pas de doute, les travaux du futur équipement culturel et de loisirs (ECL) ont bien commencé. Depuis le mois dernier, ce sont les anciens bâtiments communaux et associatifs qui subissent les premiers "assauts" des ouvriers avant que la salle des fêtes ne soit à son tour déconstruite. L'objectif : libérer les 3000 m² nécessaires à l'implantation de l'ECL dont la première pierre devrait être posée à l'automne.

Organisation

Le périmètre du chantier va évoluer au fur et à mesure que les travaux avancent. D'abord cantonné aux limites des bâtiments déconstruits, il s'agrandira ensuite pour occuper un espace plus vaste situé entre la rue Louis Aragon et l'avenue François Billoux, et englobera notamment

les parkings qui jouxtent la salle des fêtes.

Pour les remplacer, la ville dispose à proximité de nombreuses solutions alternatives de stationnement. Les usagers des structures alentour seront ainsi invités à emprunter les parkings de la place Delaune et de la rue du Général Petit (derrière le centre Alpha) ainsi que les places situées en zone bleue rue Louis Aragon. Des itinéraires seront aménagés pour faciliter le cheminement entre ces différentes structures.

Pour les utilisateurs de la salle des fêtes, une structure provisoire sera installée sur la place Delaune à partir du 1^{er} septembre. Avec une surface de 300 m², un bloc sanitaire et un sol en parquet, elle offrira les mêmes prestations que la salle des fêtes et pourra accueillir l'ensemble des activités qui s'y déroulaient. En revanche, pour ne pas perturber l'organisation du marché, elle ne pourra accueillir de manifestations les mardis, qui seront alors consacrés à son entretien.

Présentation publique

Ces travaux vont donc engendrer une modification des habitudes que la Municipalité s'efforcera de minimiser à travers ces différents dispositifs. Une présentation publique sera d'ailleurs organisée courant septembre à la salle Jean Vilar pour informer les habitants du déroulement des travaux et présenter le futur édifice.

CALENDRIER DES TRAVAUX À PARTIR DU MOIS DE MAI : déconstruction des bâtiments communaux et associatifs. **À PARTIR DU MOIS DE SEPTEMBRE :** déconstruction de la salle des fêtes et implantation d'un bâtiment provisoire place Delaune pour la remplacer. **À PARTIR DE L'AUTOMNE :** début des travaux de l'ECL. **COURANT 2016 :** Inauguration de l'ECL.



2 AU 14 JUIN
Exposition de l'AMAP
Hall de l'hôtel de ville

A. Cochard

mail art

Les élèves de l'Atelier Municipal d'Arts Plastiques s'initient à l'art postal en échangeant avec des détenus du centre pénitencier de Plœmeur.

Dans le cadre des activités développées au sein de l'atelier, l'intervention d'artistes autour d'un projet est récurrent. Cette année, au-delà de l'apprentissage d'une technique artistique, les élèves d'un des cours adultes ont participé à un échange pictural avec un groupe de prisonniers pratiquant les arts plastiques.

L'art comme lien

L'art postal est un mouvement artistique fondé sur la communication. Le principe est d'envoyer des lettres à découvert, décorées, timbrées et ayant été cachetées. Il s'agit d'une démarche artistique qui trouve un aboutissement dans un objet très concret par son

caractère utilitaire, mais également porteur d'imaginaire, de sens exprimés à travers la subtilité du rapport entre l'écrit et l'objet.

"Je souhaitais proposer un thème autour du Mail Art en y associant du lien social. J'ai choisi de travailler avec l'artiste Georges Le Fur, graveur lorientais mais également intervenant en arts plastiques auprès des détenus. Le projet est mené en partenariat avec la ligue de l'enseignement et le centre pénitencier de Plœmeur" explique Aurore Cochard, responsable de l'Atelier Municipal d'Arts Plastiques.

ATELIER MUNICIPAL D'ARTS PLASTIQUES
COURS ADULTES, ADOLESCENTS ET ENFANTS. Inscription, première quinzaine de septembre. Place Delaune.

Les créations des élèves jouent sur la symbolique et les couleurs.

Un moment d'évasion

L'objectif de cet échange est multiple. Tout d'abord, il s'agit de découvrir la linogravure, l'encre et les techniques mixtes associées à la gravure. Après cinq séances, dont une visite de l'atelier de Georges Le Fur, les œuvres produites se transforment en Mail Art. *"Participer à un échange avec un public privé de liberté, où le contrôle rend le thème de la correspondance très sensible, a permis aux élèves d'exprimer leur créativité en l'adressant à un tiers, en l'offrant à l'appréciation du regard de l'autre au-delà de l'atelier d'arts plastiques et au-delà de la maison d'arrêt"* explique la responsable de l'atelier. L'idée est de laisser libre cours à son imagination. Certains élèves ont utilisé la symbolique, d'autres ont évoqué leur passion. Plusieurs productions transmises par Georges Le Fur, firent écho auprès des détenus qui répondirent à leur tour par une création. Nul doute que l'art postal offre un espace de liberté tout en valorisant ceux qui y participent.

Exposition des créations

Les Mails Arts, tout comme les œuvres réalisées par les participants des cours enfants et adultes, sont exposés dans le hall de l'hôtel de ville. Couleur, matière et volume forment un tout basé sur la création et l'envie de pratiquer différentes techniques. Dans le cadre de l'intervention de la céramiste, Isabelle Geffroy, les élèves ont assisté à la cuisson au raku de leurs pièces à l'atelier Kana. Ces céramiques aux lignes et craquelures uniques sont à découvrir lors de l'exposition.

Recrute animateurs

L'Association EPAL recrute dans le Morbihan des animateurs prêts à s'investir dans l'encadrement de séjours de Vacances Adaptées proposés à des adultes et mineurs en situation de handicap. 500 postes sont à pourvoir, avec ou sans BAFA.

Renseignements :
www.epal.asso.fr

Urgence 114

114, c'est le numéro d'urgence au service des personnes ayant des difficultés à parler ou à entendre. Plus besoin d'aller chercher une personne entendante pour contacter les pompiers, la gendarmerie, la police ou les urgences médicales ! Une personne ayant des difficultés à entendre ou à parler, lorsqu'elle se retrouve en situation d'urgence, qu'elle soit victime ou témoin, peut désormais, 24h/24, 7j/7, alerter et communiquer par SMS ou par fax via ce numéro national unique et gratuit.

Un été sans piquêre ?

Boutons, rougeurs, démangeaisons... En été, les moustiques peuvent devenir une véritable plaie. Pour éviter leur prolifération, il suffit d'éliminer les larves qui se développent dans les points d'eau stagnante. Vérifiez donc tous les endroits susceptibles d'abriter des larves (fûts, récipients, puisards, fossés, piscines...) et supprimez-les afin de passer un été apaisé.

ANNIVERSAIRE

dait er c'helc'h entrez dans la ronde

 **L'association Korollerien Ar Skorv (les danseurs du Scorff) fête son 20^e printemps et vous invite pour l'occasion à une journée festive exceptionnelle de découvertes et de rencontres.**

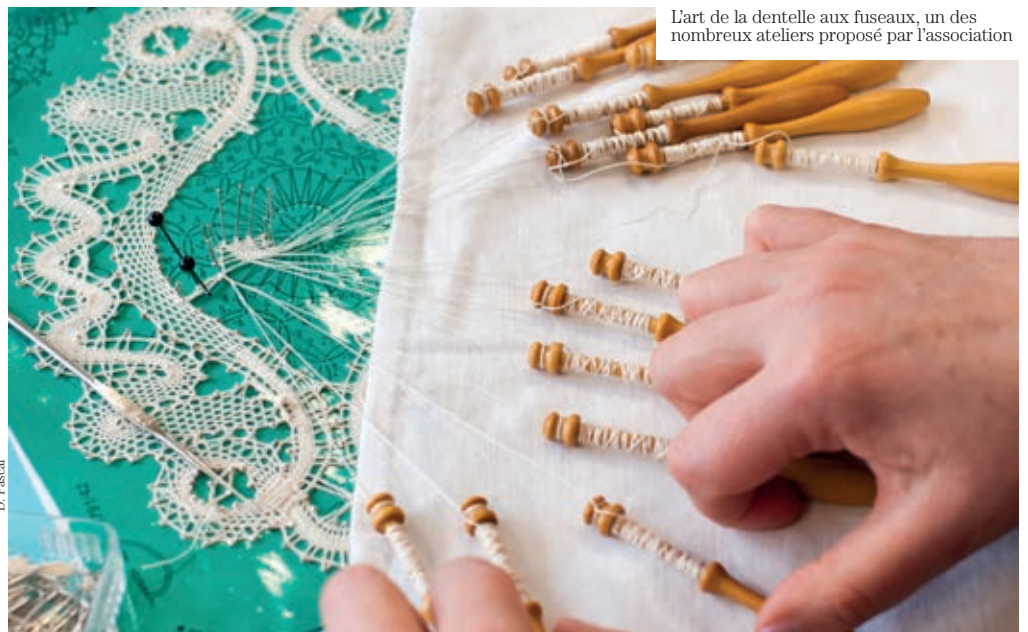
 **Nous sommes une association de loisirs autour de la culture bretonne et celtique** explique Bernard Lozahic, le président. *“On propose différentes activités où chacun peut s'investir selon ses envies. Notre seul mot d'ordre : se faire plaisir !”* Les 241 adhérents de Korollerien Ar Skorv l'ont bien compris et participent ainsi à des ateliers d'apprentissage de la danse (bretonne, écossaise ou irlandaise), de musique (accordéon diatonique, violon, cornemuse), de chant (breton et gallo), mais aussi à d'autres formes d'expression de cette culture comme la broderie, la dentelle aux fuseaux, les crêpes ou la cuisine. Le tout dans des locaux adaptés et mis à disposition par la ville (au 16, rue Louis Larnicol), mais également à l'extérieur : les équipes de crêpières sont en effet à l'œuvre dans de nombreuses fêtes locales, tandis qu'accordéonistes et chanteurs sont de plus en plus sollicités pour des animations. *“L'atelier broderie a également très bien fonctionné auprès des enfants lors des TAP (Temps d'Activités Périscolaires), en alternance avec*

l'atelier danse bretonne” ajoute B. Lozahic. *“C'est une activité très apaisante, proche du mandala.”*

En piste

Le 14 juin, Korollerien Ar Skorv entend profiter de cet anniversaire à la fois pour ouvrir ses portes au public, mais aussi pour faire la fête. Le matin, les visiteurs pourront ainsi assister aux différentes activités de l'association et échanger avec les participants. Puis, après une pause restauration proposée par les crêpières, un joyeux fest deiz animera l'après-midi en compagnie du groupe Avel Dro et des ateliers de musique et de danse. *“C'est une belle occasion de venir découvrir notre association et de nous rencontrer. Il n'y a pas d'âge limite pour commencer un atelier. L'important est d'avoir envie et de souhaiter partager des moments festifs.”* Un projet qui devrait réjouir les amateurs de tous les horizons.

SAMEDI 14 JUIN, 16 RUE LARNICOL : ATELIERS DE 9H30 À 11H30 • FEST DEIZ À PARTIR DE 13H30. Entrée gratuite - Contact : 02 97 76 68 24 ou korollskorv@orange.fr



L'art de la dentelle aux fuseaux, un des nombreux ateliers proposé par l'association

SAMEDI 21 JUIN DE 15H À 23H
Fête de la Musique
Rives du Scorff et Conservatoire



Le groupe Fatras clôturera la soirée sur la scène de musiques actuelles

fêtes de la Saint-Jean. Le succès populaire de cette manifestation ne se fait pas attendre. Pour la première fois, musiciens professionnels et amateurs peuvent jouer sur une même scène dans tous les styles, du rock au jazz, en passant par la musique traditionnelle et la chanson française. La gratuité des concerts, le soutien de la Société des Auteurs Compositeurs et Éditeurs de Musique (SACEM), le relais des médias, l'appui des collectivités territoriales et l'adhésion de plus en plus large de la population, vont en faire, en quelques années, l'une des grandes manifestations culturelles françaises, bientôt imitée dans une centaine de pays.

faites de la musique ! sonit 'ta sonerion !

“Faites de la musique, Fête de la Musique”. Voilà 32 ans que ce slogan réunit des millions de personnes à travers le monde pour célébrer le 4^e art. À commencer par Lanester qui organise chaque année cet événement ancré dans notre patrimoine culturel.

La Fête de la Musique naît en 1982 à la suite d'une étude menée par Maurice Fleuret, directeur de la Musique et de la Danse, sur les pratiques culturelles des français. Découvrant que 5 millions de personnes (dont un jeune sur deux) jouent d'un ins-

trument de musique, il se prend à rêver de faire descendre les gens dans la rue. C'est ainsi que Jack Lang, alors ministre de la culture, décide de lancer la première Fête de la Musique le 21 juin, jour du solstice d'été et nuit païenne se référant à l'ancienne tradition des

DE 15H À 23H SUR LES RIVES DU SCORFF : **ESPACE DANSE** : L'orchestre de l'Harmonie Municipale ; Danse Country ; Compagnie de danse du Conservatoire de Lanester ; Battle par les Kid's of underground • **MUSIQUES TRADITIONNELLES A BABORD** : Ensemble des écoles bilingues ; Korollerien Ar Skorv : ensemble d'accordéon diatonique ; Ensembles traditionnels du Conservatoire de Lanester ; Kabanamusk ; Syz-Denis ; Bagadis ; Bagad Sonerion Lannarstêr accompagné par le cercle celtique Fistouled ; Fest Noz par Spontus (à partir de 21h) • **MUSIQUES ACTUELLES A TRIBORD** : Kabanamusk ; Ensemble de Jazz Conservatoire de Lanester & Kabanamusk ; Les ensembles du Conservatoire de Lanester ; Teddy Pickers ; FM2R ; Fatras présente G.A.S.T.O.N. (à partir de 21h).

DE 15H À 18H30 À L'AUDITORIUM DU CONSERVATOIRE : Chorale enfant du Conservatoire de Lanester ; Trait d'union ; Kanerion an oriant ; Chœur Diapas'hom ; Phonie Douce.

MAIS AUSSI DES ANIMATIONS À LA MÉDIATHÈQUE ELSA TRIOLET : **DE 11H30 À 12H30** : Apéro Rock • **A 15H** : Concert des Teddy Pickers - (détails p 22).

4 scènes

En permettant chaque année aux artistes locaux de se produire sur scène, Lanester participe à la perpétuation et au succès de cette fête populaire. Pour cette édition 2014, trois scènes seront installées sur le boulevard Normandie Niemen, exceptionnellement fermé à la circulation pour l'occasion. Une scène dédiée à la danse, une autre consacrée aux musiques traditionnelles et une dernière ouverte aux musiques actuelles. Le Conservatoire accueillera quant à lui les ensembles vocaux qui nécessitent une acoustique plus exigeante. De 15h à 23h, les badauds auront la possibilité de découvrir les différentes sections musicales du Conservatoire et des associations Lanestériennes (Kabanamusk, Korollerien Ar Skorv, Trait d'Union, Phonie Douce...) mais également des groupes locaux (Teddy Pickers) ou des formations plus reconnues et confirmées (Spontus, Fatras). Mêlant musiques celtiques, rap, rock, chant choral..., cette programmation s'inscrit cette année encore dans l'esprit originel de la Fête de la Musique où la variété des genres se met au service des oreilles éclectiques.

Lanester en images

Compétition de Skate lors du Contest Block Party



A. Picard

Spectacle de marionnettes pour la Fête de la Bretagne



A. Picard



F. Betermin

← Balade contée à l'occasion du Festival Enfance et Famille

reportage pennad da g



Le centre de loisirs de Saint-Niau célèbre ce mois-ci ses quarante ans. Quarante années au cours desquelles des générations d'enfants se sont succédées pour jouer, s'amuser et s'épanouir dans un environnement exceptionnel avec la nature comme terrain de jeu.

re to

40 ans de
Saint-Niau

en

La salle Pierre François (en arrière plan) fut inaugurée en 1989 pour répondre à la fréquentation croissante du centre de loisirs



Jouer à cache-cache dans les bois, construire une cabane, grimper dans les arbres, s'occuper des animaux, raviver le feu des trappeurs, préparer son goûter, rire, chanter, s'amuser... Saint-Niau, c'est tout ça à la fois ! Plus qu'un centre de loisirs, ce lieu symbolise indéniablement le monde de l'enfance à Lanester.

Étape par étape

C'est en 1973, alors que les centres aérés prennent de plus en plus d'importance, que la Municipalité fait l'acquisition d'une exploitation agricole de 17 hectares au lieu dit Saint-Niau. Outre les terrains d'exploitation, le site dispose d'un petit hameau comportant une chaumière en très bon état et plusieurs bâtiments de ferme dont une étable et une écurie. Idéal pour y implanter un centre de loisirs ! Ainsi, dès l'été 1974, Saint-Niau accueille son premier centre aéré et en 1978, le site devient officiellement le centre de loisirs pour les enfants de 6 à 11 ans. Entre 1974 et 1978, le hameau est rénové. Les bâtiments de ferme sont convertis en salles d'activités et de restauration et à l'extérieur, des chemins de randonnée et un étang sont aménagés. Une pataugeoire est même créée en 1981 pour permettre aux enfants de s'amuser dans l'eau les jours ensoleillés. En 1989, face à la fréquentation croissante du centre, le site se voit doté d'un nouvel équipement : la salle Pierre François (du nom du fondateur des Francs Camarades). Avec une architecture innovante et une capacité d'accueil de 250 personnes, elle

permet aux enfants de bénéficier d'un espace supplémentaire pour leurs activités et de cinq salles de restauration. En 1991, le centre de loisirs diversifie ses activités par l'inauguration d'une ferme pédagogique qui comporte des enclos pour animaux (chèvres, âne, moutons...), des clapiers à lapin, une mare aux canards, un poulailler, une porcherie et un potager. Les enfants disposent désormais d'une véritable ferme où ils peuvent prendre part à l'entretien des cultures et au soin des animaux. Enfin, ces dernières années, l'installation de plusieurs équipements supplémentaires (terrains multisports, grimpodrome, camp trappeur, rucher) ont terminé de parfaire ce petit coin de paradis pour le plus grand bonheur de ses usagers.

Accueil diversifié

Aujourd'hui, le site accueille tout au long de l'année les "classes découvertes" des écoles lanestériennes et alentour pour des projets qui s'inscrivent dans le calendrier saisonnier de la ferme pédagogique (fabrication de jus de pomme, culture de légumes...). Les jeunes en situation de handicap de l'Institut Médico-Professionnel y ont également leurs habitudes et participent avec les chantiers d'insertion à l'entretien du site. Toutefois, ceux qui profitent le plus du lieu sont bien évidemment les enfants du centre de loisirs qui, à raison d'une centaine le mercredi et jusqu'à 300 pendant les vacances scolaires, investissent depuis quarante ans ce "pays joyeux des enfants heureux".

ur enfance



Le camp trappeur permet aux enfants d'être au plus près de la nature

la vie au grand air

Une journée au centre de loisirs de Saint-Niau est toujours vécue comme une expérience inoubliable où chaque enfant peut profiter pleinement d'un large choix d'activités nature.

Pendant les vacances scolaires, c'est toujours le même rituel. Dès l'aurore, le coq se met à chanter et réveille bruyamment le reste de la basse cour. Le chien Stanley s'étire et l'âne Ferdinand baille aux cornilles en attendant de rejoindre son pré. Les animaux se mettent en ordre de marche et se préparent à accueillir pour une nouvelle journée les enfants du centre de loisirs. Dès 7h30, les premiers enfants arrivent, les yeux encore plissés de sommeil. Le gros des troupes n'ar-

rivera qu'à partir de 8h30, heure à laquelle le service de halte garderie prendra fin. La plupart arrive en voiture avec leurs parents mais pour ceux qui n'en ont pas la possibilité, un service de bus permet de récupérer tout le monde à proximité des écoles de la ville. À 9h30, les derniers sont arrivés. Les moyens (6-8 ans) se dirigent vers la ferme tandis que les grands (9-11 ans) restent à la salle Pierre François. Il est désormais temps de choisir son activité car certains ne sont là que pour la demi-journée, donc pas

le temps de traîner des pieds ! Au programme, une multitude d'activités : soins aux animaux, jeux de société, camp trappeur, cabanes et jeux dans les bois, ateliers scientifiques, activités artistiques, petit bricolage, pêche, vélo, jeux sportifs et certains jours : piscine, kayak ou voile à Saint-Guénaël !

Dame nature

Après un choix difficile, chacun se regroupe auprès de son animateur qu'il faudra suivre sur un lieu d'activité. Certains ont choisi d'utiliser la salle des déguisements pour s'inventer des personnages et jouer des petites saynètes, d'autres ont préféré profiter du beau temps pour aller crapahuter dans les arbres du grimpodrome tandis qu'un petit



F. Belemith

du centre. En cas de manquement, les animateurs ne manqueront pas de les rappeler aux enfants. Mais comme personne n'a envie de les décevoir, chacun respecte le contrat. La liberté de pouvoir se raconter des histoires effrayantes dans le ventre du dinosaure ou d'organiser un tournoi de football sur le terrain multisports est à ce prix !

Amis des bêtes

Pour ceux qui ont choisi le soin aux animaux, direction la ferme pédagogique. Les animaux sont à présent bien réveillés, il faut songer à les mettre au pré. Tous sont donc accompagnés dans leur enclos avant d'être brossés, nourris et caressés. Ensuite, il faut s'attaquer à l'entretien des clapiers en y remettant de la paille et en veillant à ne pas laisser trop d'air s'y infiltrer au risque de voir les lapins tomber malades. Enfin, lorsque tous les animaux ont été bichonnés, il reste toujours un peu de temps pour jouer avec Stanley ou arroser les différents légumes qui composent le potager. Toutefois, à peine l'arrosoir est-t-il vidé qu'il faut déjà penser à regagner les salles de restauration pour le déjeuner !

Self service

Le repas du midi est toujours un moment apprécié. Les enfants décident avec qui ils veulent manger et se regroupent par petits groupes dans l'une des cinq salles de restauration mises à leur disposition. Sous le regard bienveillant des animateurs, ils dressent la table, vont se servir eux-mêmes et choisissent la quantité de nourriture nécessaire pour éviter tout gaspillage. À la fin du repas, chacun débarrasse son assiette et veille à bien trier ses déchets. À Saint-Niau, on vit dans la nature donc on la respecte ! Même les bouchons de bouteilles en plastique sont triés avec une attention particulière car ils seront ensuite remis à l'associa-

tion "1 bouchon 1 sourire" pour sensibiliser au recyclage et financer des projets en faveur des personnes handicapées.

Apprentis Robinson

Repus, les enfants sont à nouveau réunis pour choisir leur activité de l'après-midi. Très vite un groupe imposant se constitue. C'est celui du camp trappeur. Avec un enthousiasme non dissimulé, il se dirige en direction du bois pour construire des cabanes ou entretenir le camp avec les animateurs. Des outils sont à disposition et sont classés en fonction de leur dangerosité. Certains peuvent être utilisés sans la présence d'un adulte, d'autres non. Pour construire les cabanes, pas de clou ni de vis qui risqueraient d'abîmer les arbres. De la ficelle en chanvre biodégradable fera très bien l'affaire. Pour maintenir le camp en état, certains enfants sont même chargés de ramasser du bois et d'alimenter le feu en respectant une distance de sécurité et en veillant à ce qu'il ne s'éteigne jamais. Tout à coup, un animateur crie "Rassemblement !". Dans la minute qui suit, tout le monde est assis autour du feu. Le goûter peut commencer ! Chacun part enduire sa tartine avec du beurre ou de la confiture pendant que le lait au chocolat frémit sur le feu. Les cow-boys et les indiens imaginés quelques heures auparavant sont désormais attablés autour du même foyer et peuvent songer à enterrer la hache de guerre.

Ce n'est qu'un au revoir

Malheureusement toutes les bonnes choses ont une fin et il faut déjà se préparer à ranger les arcs et les flèches. Les premiers parents passeront récupérer leur enfant dès 17h et la navette fera le chemin inverse pour déposer le reste des troupes en ville vers 17h30. Certains auront la chance de prolonger la journée jusqu'à 18h30 en bénéficiant du service de halte d'accueil mais quoi qu'il en soit, tous iront se coucher le soir avec des souvenirs plein les yeux et une seule idée en tête : y retourner le lendemain .

groupe se dirige vers les cuisines de la ferme pour préparer un plat à partir des légumes de saison : marmelade, cookies aux orties, soupe de potiron... plusieurs recettes sont à disposition pour éveiller les papilles. Aujourd'hui encore, la journée sera placée sous le signe de la nature ! Mais comme d'habitude c'est le multi-activités et le soin aux animaux qui remportent l'adhésion du plus grand nombre.

Confiance

Il faut dire que le multi activités présente de nombreux avantages. Chacun peut jouer en autonomie à des activités de son choix et adaptées à son âge, à condition de respecter les règles établies au préalable avec les animateurs et la directrice

ET LE MERCREDI ? Depuis la mise en place des nouveaux rythmes scolaires, le centre est ouvert les mercredis après-midi et accueille les enfants d'âge élémentaire dès le repas pour un choix d'activités liées aux saisons et aux projets décidés avec les enfants.

Pour célébrer les 40 ans de Saint-Niau, le service enfance et loisirs organise une fête champêtre le 14 juin prochain et invite toutes les personnes ayant fréquenté le centre de loisirs à venir partager leurs souvenirs pour replonger en enfance le temps d'une journée.

En février dernier, afin de préparer les 40 ans du centre de loisirs, le service enfance et loisirs a lancé une collecte de documents et une page Facebook dédiée à Saint-Niau. L'objectif était de rassembler les documents et témoignages des personnes ayant fréquenté le centre (animateurs, enfants, parents...) pour les diffuser à l'occasion de la fête anniversaire.

Très vite, cette initiative a été relayée avec beaucoup de succès, notamment à travers la page Facebook qui, avec plus de 350 membres, témoigne de l'attachement des habitants à l'égard de ce lieu et de la place particulière qu'il tient dans la mémoire collective. Ainsi, de nombreuses personnes y ont partagé des photos et les ont commentées avec beaucoup d'humour et d'émotion. On y retrouve des photos prises à plusieurs époques qui évoquent les changements progressifs du lieu mais aussi l'évolution des modes vestimentaires ou capillaires. Sur ces photos, les gens laissent leurs commentaires, se reconnaissent, se taquent, font part de leurs souvenirs, de leurs anecdotes mais expri-



générations

ment surtout leur affection pour le lieu, comme cette maman qui écrit : "Super centre aéré, équipes formidables que de bons souvenirs, mes enfants adoraient ! Ils gardent en mémoire de merveilleux moments ! Un seul conseil : envoyez vos enfants ! Jeux, sports, camping, découvertes... Merci à tous les animateurs de rendre ce lieu si magique !". D'autres évoquent avec mélancolie leurs souvenirs d'enfants : "Très nostalgique de

mes jeunes années passées en juillet et août de 1975 à 1981. C'est à Saint-Niau que j'ai appris à faire du vélo, que j'ai fait du canoë-kayak à saint-Guenaël, que j'ai fait du camping, que j'ai été à la plage à Erdeven et tout ça pour la première fois. Bref, que du bonheur..."

Revivre le passé

Pour permettre à chacun de revivre ces moments chargés d'émotion



Chacun pourra inscrire un témoignage sur la fresque chronologique réalisée cette année par les enfants du centre de loisirs

**SAMEDI 14 JUI
DE 12H À 18H**
Fête anniversaire
Ferme de Saint-Niau

F. Belemain

**parole
d'actrice**

Jennifer Quero,
(Témoignage Facebook)

Les cabanes, les spectacles pour les parents, la pataugeoire, les activités après le repas, le bois des amoureux, l'inoubliable Ferdinand, Rosette... Les soirées camping où les animateurs nous racontaient de si belles légendes... Les chutes dans ces saletés d'orties... Rentrer en cachette dans le coin des oies et se faire rouspéter. On avait peur pour nos fesses! Les échanges avec les petits Parisiens. Le pain, fait avec amour que nous étions fier de manger et raconter à nos proches que nous avons fait ça! Le minitel! Le partage, l'amitié, de si beaux souvenirs qui se revivent au travers de ces photos et qui sont toujours dans nos mémoires! Happy Birthday Saint-Niau! Que tu fasses vivre autant de belles choses que nous avons nous-même vécues!

Saint-Niau

en dehors de la "toile", le service enfance et loisirs organise une fête champêtre le 14 juin prochain. Dès midi, un apéritif permettra aux participants de se retrouver pour évoquer leurs souvenirs autour d'un rafraîchissement. Des photos et des documents d'archive seront consultables sur place pour raviver les mémoires et faire remonter les quelques souvenirs enfouis. Ensuite, un pique-nique anniversaire per-

mettra aux différentes générations présentes de partager un repas convivial pendant que les enfants du centre commenceront à réaliser des interviews pour recueillir les témoignages de leurs prédécesseurs. Puis, après le repas, les animateurs proposeront à chacun de retourner en enfance en animant les activités qui font depuis quarante ans l'identité de Saint-Niau : jeux d'adresse, parcours vélo, prome-

I Love Paris



LES 12,13,14 JUIN À 20H30

Gala de danse
du conservatoire

Gymnase Léo Lagrange

Statue

Comment danse-t-on les musées de Paris? Quoi de plus immobile qu'une statue ou une peinture? Pourtant le paradoxe n'est qu'apparent. Pour réussir son œuvre, le sculpteur a dû résumer dans une posture l'intégralité du mouvement. Son travail est exactement inverse à celui du chorégraphe. Ce dernier doit s'imprégner de l'immobilité de la statue pour redonner vie au mouvement qu'elle contient. Danser la mode ou le métro parle plus au néophyte : le mouvement y est constant et spécifique! *"Le travail chorégraphique sur le métro a été très intéressant car les mouvements y sont très riches, dit Audrey Jamette. Détail amusant, les élèves tenaient beaucoup à y intégrer un pick pocket."*

Mouvement

Le gala est comme tous les ans l'occasion de montrer le travail des élèves et des enseignantes. *"Notre rôle est de transmettre, d'accompagner l'élève sans le brider, ni imposer. On le laisse faire ses propres découvertes qui peuvent devenir la base du travail chorégraphique."* dit Gaële Guiffant. *"Nous travaillons depuis déjà quelques années à un décloisonnement. Décloisonnement entre les différentes sortes de danse, mais aussi entre les pratiques artistiques, notamment avec les décors du gala qui sont cette année réalisés par les élèves du lycée professionnel des métiers d'art d'Auray, et dans la diversité du public. Nous avons des fidèles qui viennent tous les ans depuis des années assister au gala"* concluent les enseignantes.

Un petit voyage à Paris? Le conservatoire de danse vous y emmène lors de son gala. Du Paris éternel, celui de Doisneau et de la même Piaf, au Paris d'aujourd'hui, trépidant, stressant, fascinant, venez découvrir la richesse du langage chorégraphique.

Danser Paris? Si vous n'êtes pas danseur, la proposition peut vous laisser perplexe. Mais les élèves et les professeurs de danse du Conservatoire ont exploré le sujet avec passion toute l'année. Chacune des cinq enseignantes du Conservatoire a traité à sa façon les thèmes qui l'ont inspirée et ont inspiré ses élèves. *"Paris évoque beaucoup de choses*

pour les élèves, du cliché au détail, même pour ceux qui n'y sont jamais allés" dit Corinne Nicolas. Du foisonnement d'idées lancées par les élèves sont sorties deux grandes thématiques qui structurent le spectacle : le vieux Paris et le Paris Moderne. Dans l'un on retrouve les ponts et la Seine, Montmartre, les musées. Dans l'autre le métro, la Défense, les touristes, la mode.

Paris, ville
du mouvement,
mise en danse par
le Conservatoire

Pariz, kêr al husk,
koroll aozet gant
ar Skol dañs

COUCHES LAVABLES

Laver les couches de junior? Vous n'y pensez pas! Eh bien vous devriez. La nouvelle génération de couches en tissus est respectueuse de l'environnement et facile à utiliser. Lorient Agglomération vous aide à les essayer.

Le progrès peut-il consister à revenir en arrière?

La question est légitime face au phénomène des couches lavables : à mille lieues de l'image de nos grand-mères aliénées par le lavage à la main de langes sans forme ni couleur, la couche lavable du XXI^e siècle est ingénieuse, colorée, moderne, quoi! Grâce à des scratch ou des boutons pression, elle est aussi facile à mettre que les couches jetables. L'utilisation

de matières comme la polaire ou le bambou permet de maintenir au sec les fesses de junior. Enfin, précieux détail, une feuille de papier non tissé (donc résistant à l'humidité!) tapisse la couche et permet de se débarrasser facilement des éventuelles selles, lesquelles finissent aux toilettes.

Durable

Imaginez le volume que représentent les 4 000 à 5 000 couches

jetables utilisées entre la naissance de chaque enfant et le moment où il n'en a plus besoin. Les couches lavables ont comme avantage évident de réduire sensiblement le volume de déchets. Oui mais l'eau! Objectez-vous. En effet, si l'on souhaite comparer correctement l'impact écologique des deux types de couches, il faut prendre en compte l'inévitable pollution de l'eau par la lessive ainsi que la consommation d'énergie du lavage pour la couche lavable. Mais il faut donc également intégrer l'impact de la fabrication des couches jetables. Une étude de France Nature Environnement montre que l'impact moyen total de l'utilisation de couches jetables correspond à l'équivalent de 1100 kg de CO², contre 600 kg pour les couches lavables.

VOUS VOULEZ ESSAYER ? Lorient Agglomération vous offre 60 € pour vous aider à acheter votre premier lot de couches lavables. Info au 02 97 02 23 10 ou cpincemin@agglo-lorient.fr

bio bébés



Oubliez les clichés et essayez les couches lavables !

Économique

Non content d'être douce pour la nature, la couche lavable l'est également pour vos finances. La même étude montre que l'utilisation de couches jetables correspond en moyenne à une somme de 1600 €. On arrive à une moyenne de 600 € avec les couches lavables, soit presque trois fois moins. Il faut néanmoins reconnaître que la surface de la couche jetable n'est jamais humide : son cœur super absorbant (constitué de polyacrylate de sodium) reste plus efficace que le tissu, même dernière génération, des couches lavables. Un bon plan pour apprendre la propreté : les enfants élevés aux couches lavables savent souvent utiliser le pot bien plus tôt que les autres! Les couches lavables sont faciles à utiliser, mais certains trucs et conseils peuvent être nécessaires pour le démarrage. De nombreux sites internet existent, reflète vous propose celui-ci : www.bulledecoton.org

L'esprit

Besoin d'un service ?

Retirer ou déposer un colis à la poste, accueillir chez vous un artisan si vous ne pouvez le faire vous-même, attendre une livraison, aérer votre maison en votre absence... Depuis le 2 juin, Morgane conciergerie privée propose ses services aux entreprises et aux particuliers pour vous simplifier la vie et vous permettre de gagner du temps. Alors n'hésitez pas à faire appel à elle !

Morgane conciergerie privée :
2 impasse Jean-Pierre Calloch,
06 95 05 13 79

Lutter contre les infiltrations

Votre balcon ou votre terrasse fuit ? L'entreprise Breizh étanchéité vous permet d'y remédier en intervenant sur toutes les parties accessibles de votre maison (toit plat, terrasse, balcon). Son secret ? L'utilisation d'une résine liquide, sur laquelle on peut marcher et qui, contrairement au goudron résiste aux températures élevées.

Breizh étanchéité

au 06 15 12 69 96 ou
ei.breizhetancheite@sfr.fr

En créant des solutions adaptées aux personnes en situation de handicap en recherchant le moindre coût, le Lanestérien Mathieu Rietman est l'un des dignes représentants d'un nouveau concept qui prend de l'ampleur : le jugaad.

“Faire plus avec moins”, c'est ainsi qu'on pourrait définir l'innovation jugaad, dont la dénomination vient d'un mot hindi signifiant “savoir se débrouiller et trouver des solutions dans des conditions hostiles”. Ce concept, développé en Inde où les moyens sont limités, inspire désormais les entrepreneurs des pays développés.

Assistance électrique

Afin de le mettre au service de ceux dont les besoins sont spécifiques, Mathieu Rietman applique quotidiennement ce concept en développant des solutions innovantes pour les personnes en situation de handicap. Cet entrepreneur Lanestérien occupe actuellement une grande partie de son temps à finaliser sa dernière création qui a déjà obtenu deux brevets de protection industrielle : l'Extra Wheel. “Il s'agit d'une roue électrique qui s'adapte sur tous les fauteuils roulants pour permettre à ses utilisateurs d'effectuer des distances plus importantes et de gagner en confort”, explique t-il. Pour la propulser, il utilise un boîtier électronique qui fonctionne



D. Pascal

avec un moteur haute technologie brushless* d'une puissance d'environ 450 watt. “Cela équivaut à être tracté par deux athlètes. La puissance développée est donc suffisante pour n'importe quel utilisateur, quel que soit son poids et quelles que soient les conditions d'utilisation.” Pour alimenter le moteur en énergie, le boîtier est équipé d'une batterie nouvelle génération LFP (lithium fer phosphate) très performante et dotée d'une grande longévité. “J'ai choisi d'opter pour ce type de batterie car malgré

L'Extra Wheel s'adapte sur tous les types de fauteuils roulants à propulsion manuelle

jugaad



son prix d'achat conséquent, sa fiabilité sur le long terme en fait tout bien considéré un produit économique."

Innovation technologique

Réaliser un produit de qualité constitue un leitmotiv pour ce créateur des temps modernes. *"Mon objectif est de proposer du matériel qui change la vie des gens. Je veux donc proposer un produit de haute performance bien adapté aux problèmes de l'utilisateur et au prix le plus juste."* Dans l'esprit jugaad, il

teste ses prototypes régulièrement avec les utilisateurs pour les améliorer et enlever tout ce qui est superflu. Quant à la fabrication du cadre et la fixation de la batterie de L'Extra Wheel, elle est assurée par le Centre d'Aide par le Travail (CAT) d'Hennebont. *"J'essaie autant que possible de faire travailler des personnes de la région car cela s'inscrit dans une démarche de développement durable qui évite les transports inutiles qui nuisent à l'environnement et favorise l'emploi local."*

Au service des autres

Mais l'Extra Wheel n'est pas son seul et unique projet. En effet, Mathieu Rietman a déjà participé à la création d'un fauteuil de plage Hypocampe pour lequel il a reçu de nombreux prix (médaille d'or au concours Lépine 2003, prix d'excellence du design et technologie d'assistance de la Commission Européenne en 2005...) et collabore bénévolement avec l'association Hélis qui aide à l'insertion des personnes handicapées moteurs dans les pays en développement. Actuellement, il participe à la conception d'un tricycle réglable pour les enfants sénégalais ainsi qu'à un système électrique plus abordable que l'Extra Wheel qui puisse s'y adapter. Là encore, son but reste inchangé : *"Concevoir un produit adapté qui puisse changer la vie des gens, il n'y a rien de plus motivant !"*, conclut-il.

** Sans balai*

Atelier d'Innovation : www.atinnov.com
CAT : <http://www.adapei56.com/les-etablissements/secteur-travail/esat-alter-ego>

La fabrication du cadre et du système de fixation est assurée par le CAT d'Hennebont



D. Pascal



du rock et des bulles

faitement le “mariage” visuel et musical de ces deux univers.

Accords majeurs

Plusieurs rendez-vous viendront pimenter l'expérience avec notamment la projection d'une fiction retraçant la vie du leader du groupe mythique JOY DIVISION, ou encore le 21 juin avec un concert 100 % féminin des TEDDY PICKERS dont le style pop rock affûté a remporté le prix Coup de cœur MAPL lors du dernier Tremplin Jeunes de Lanester. Présenté pour la première fois en Bretagne sud, le spectacle “L'HOMME TATOUE” du comédien Pascal Tourain vous plongera avec humour dans une fascinante visite guidée de son corps intégralement tatoué (hormis le visage et les mains) par Tin-Tin, l'un des tatoueurs les plus réputés de France... Une prouesse d'acteur-performeur en forme d'ode à la liberté et au droit à la différence, et une illustration vivante du thème “rock et BD” que vous n'êtes pas prêts d'oublier !

CULTURE

BRANCHEZ LES GUITARES, TAILLEZ LES CRAYONS : UN TSUNAMI “ROCK ET BD” DÉFERLE SUR LA MÉDIATHÈQUE PENDANT TOUT LE MOIS DE JUIN.

L'idée trottait depuis longtemps dans les têtes des responsables des secteurs multimédias et bandes dessinées de la médiathèque : associer les thématiques du rock et de la BD au sein d'une même animation. Avec un fond disponible de près de 8 000 BD adultes et 11 000 cd (pas tous forcément visibles en salle, n'hésitez donc pas à consulter le catalogue), les exemples de “ponts” et d'influences mutuelles entre ces deux univers sont en effet nombreux dans les rayonnages. Dès ses débuts, ce style musical a manifestement fait bon ménage avec le monde de la bande dessinée, contribuant mutuellement à l'émergence d'une contre-culture populaire et

bouillonnante à partir de la fin des années 60...


En juin, une exposition vous présentera les principaux courants du rock vus par une trentaine d'auteurs et d'albums contemporains de bande dessinée. Ces livres et ces musiques seront librement consultables sur place (et disponibles à l'emprunt), tandis qu'une exposition de vinyles, objet fétiche par excellence des amateurs de musique, complètera cette exploration en illustrant par

“ROCK ET BD” à la Médiathèque Elsa Triolet • **EXPOSITION** du 3 au 28 juin • **SPECTACLE « L'HOMME TATOUE »** Samedi 7 juin (14h30, auditorium, sur réservation) • **PROJECTION : « CONTROL »** – Vendredi 13 juin (18h, auditorium, entrée libre) • **APÉRO ROCK** – Samedi 21 juin (11h à 12h30) • **CONCERT : « TEDDY PICKERS »** – Samedi 21 juin (15h, auditorium, entrée libre).



3-28
juin

FESTIVAL DE THÉÂTRE AMATEUR DE KERHERVY

 DE L'HUMOUR À L'AMOUR EN PASSANT PAR LA TRAGÉDIE ET L'IRONIE, L'ÉMOTION SERA PRÉSENTE À CHAQUE REPRÉSENTATION DE CETTE 32^E ÉDITION.

Avec 34 spectacles programmés, le plus important festival de théâtre amateur de France, prend ses quartiers au cimetière des bateaux pour neuf jours de rencontres vivantes. Le succès d'une telle longévité s'explique par la ténacité d'une équipe passionnée de théâtre. "Toutes les troupes du grand ouest connaissent le festival. Nous sommes reconnus tant pour notre programmation que pour l'accueil chaleureux réservé aux troupes et aux publics. Notre principal critère de sélection reste la qualité quel que soit le sujet. Amuser,

satisfaire, partager, sont au centre de nos préoccupations" commente le président de la Fontaine aux Chevaux, Luc Grenon. "Nous proposons deux journées « thématiques ». Une consacrée aux jeunes des ateliers de pratiques théâtrales, la seconde aux matchs d'improvisation" précise Josiane Tanguy.

Écriture théâtrale et fanzine

Cette année, le parrain du festival, Joël Jouanneau, livrera au public ses impressions lors d'un échange sur l'écriture théâtrale contemporaine prévu le samedi 28 juin de 15h à 17h.



Visual'Ouest

le plaisir de jouer

ar blijadur da c'hoari

LE PROGRAMME SERA DISPONIBLE DÉBUT JUIN. RÉUNION DES BÉNÉVOLES : 5 juin, 18h30, restaurant scolaire Larnicol. En cas de pluie, les spectacles se dérouleront sous la guinguette. Tarifs : Pass' 3 soirées : 25 €, la journée (2 à 5 spectacles) : 12 €, 1 spectacle : 8 €, Tarifs réduit : 8 €, 6-18 ans ou demandeurs d'emploi : 5 €, - 6 ans : gratuit, avant 20h30, tarif unique : 5 € - Contact : La Fontaine aux Chevaux, Maison des associations, place Penvern, 02 97 81 24, 19, contact@kerhervy.com, www.kerhervy.com

Port-Louisien, c'est en voisin qu'il sera présent sur l'ensemble du festival. Auteur, metteur en scène, directeur de troupe, enseignant, cet homme drôle et cultivé pratique le théâtre sans restriction. Le fil rouge du festival se déroulera sur les pages quotidiennes du premier fanzine de Kerhervy. Des étudiants de l'école supérieure d'art de Lorient se relaieront nuits et jours pour nous donner les dernières infos croquées sur le site.

Ambiance festival

Comme à chaque édition, une pièce sera sélectionnée pour représenter la Bretagne au Festival National de Théâtre Amateur. Le prix de la Ville et le coup de cœur de la Fontaine aux Chevaux seront également décernés. Sur place, vous pourrez faire un petit tour de guinguette, grignoter ou déguster un vin chaud, puis assister à un spectacle, emmitouflé dans une couverture. Le sculpteur Henri-Pierre Touzeau travaillera en direct différentes matières : argile, pierre, papier mâché. À découvrir au fil des jours, les aquarelles de Geneviève Orhon, la sélection de la bibliothèque du festival, les objets de l'association Solidarité Niger. Enfin pour ceux qui souhaitent pratiquer, un stage théâtral de développement de la créativité animé par Laura Piriou, est proposé à l'espace Vilar.

En ce mois de juin, le festival de Kerhervy reste une valeur sûre pour faire un pied de nez à la morosité.



27/06
au
5/07

CYCLISME

spectacle garanti !



MERCREDI 25 JUN, DÉPART À 19H30
Grand Prix Cycliste de la Ville
Avenue François-Mitterrand

Les coureurs s'affronteront jusqu'à la tombée de la nuit



À 10 JOURS DU DÉPART DE LA GRANDE BOUCLE, LES PASSIONNÉS DE VÉLO AURONT LA POSSIBILITÉ D'ASSISTER EN AVANT PREMIÈRE À L'UNE DES PLUS BELLES ÉPREUVES DE LA RÉGION EN SEMI-NOCTURNE : LE GRAND PRIX CYCLISTE DE LA VILLE.

A lors que l'affrontement annoncé entre Christopher Froom et Alberto Contador tient les passionnés de vélo en haleine à quelques semaines du départ du Tour de France, les coureurs amateurs de la région eux, n'ont qu'une seule idée en tête : briller lors du Grand Prix Cycliste de la Ville qui aura lieu le 25 juin prochain.

Rapide

Il faut dire que cette course en semi-nocturne est réputée dans la région. Organisée pour la 23^e année consécutive par l'Avenir Cycliste Lanester 56 et la Municipalité, elle permet aux juniors et aux coureurs de 1^{re}, 2^e, 3^e catégorie ainsi qu'aux Pass'

cyclisme de venir s'exprimer dans les rues de la ville. Avec une boucle de 3,1 kilomètres à effectuer 32 fois (soit environ 100 kilomètres), le circuit ne présente pas de difficulté majeure (si ce n'est la montée de la rue Jules Guesde) et permet aux amateurs de vitesse d'assouvir leur passion. Échappées, accélérations ravageuses, sprint accroché avec le coucher de soleil en toile de fond, le spectacle sera encore au rendez-vous pour les spectateurs présents.

Tactique

Pour les 120 coureurs engagés, c'est une toute autre paire de manche ! Pour tenter de décrocher une place sur le podium et détrôner Steeven Le Vessier qui l'avait emporté

l'an dernier, ils devront s'économiser pour espérer faire la différence au sprint final et franchir l'arrivée avenue François-Mitterrand en première position. Or pour y parvenir, ils devront également contenir les multiples attaques des uns et des autres qui voudront certainement décrocher le titre de meilleur jeune et de meilleur animateur du peloton.

Festif

Le suspense est donc à son comble à l'approche du départ et les pronostics sont déjà lancés pour connaître le nom du futur vainqueur. Quant aux bénévoles, ils s'activent déjà en coulisses pour préparer la sécurité, le podium et les diverses animations (buvette, speaker, prix aux vainqueurs) pour faire de cet événement une véritable fête populaire.

Plan de la course disponible sur www.lanester.com

Renseignements :
AC Lanester 56
73 avenue Kesler Devillers
Tél : 02 97 76 16 75
www.aclanester56.com/velo

À l'écoute des habitants soursial ouzh tud ar gumun

L'agenda du maire

deiziataer ar vaerez

Quelques dates

4 juin : inauguration des locaux de Kabanamuzik
12 au 14 juin : galas de danse
18 Juin : commémoration de "l'Appel du 18 Juin"
21 Juin : fête de la musique
25 Juin : grand prix cycliste de la ville

Permanence des élus majoritaires

Le Maire reçoit chaque jeudi
ou vendredi matin, de 9h à 11h30

> Prendre rendez-vous au 02 97 76 81 41

Les adjoints au Maire

Permanence le samedi matin

> Prendre rendez-vous au 02 97 76 81 46

Permanences des élus minoritaires

> Prendre rendez-vous au 02 97 76 81 49

"Osons Lanester avec le Front de Gauche"

Un samedi sur deux de 10h à 11h30

(3^e étage, bureau 332)

"Lanester, une vision nouvelle"

De 10h30 à 12h (3^e étage, bureau 331)

Les 7, 14, 20 et 23 juin

Visites dans les quartiers

Renseignements au 02 97 76 81 15

Le Maire et les élus municipaux se déplacent le dernier samedi matin de chaque mois dans un des 8 quartiers.

• Quartier n°7

Le Plessis - Locunel - Le Toulhouët -

Le Cosquer - La Grande Lande

Samedi 28 juin

Conseils de quartiers

• Quartier n°3

Kesler Devillers - Centre-ville

Mercredi 25 juin

L'esKale, 18h

Services municipaux

Hôtel de Ville

1 rue Louis Aragon, CS 20779

56607 Lanester Cedex

Standard : 02 97 76 81 81

Courriel : mairie@ville-lanester.fr

Horaires d'ouverture :

lundi au vendredi de 8h à 12h

et de 13h30 à 17h30

samedi de 9h à 11h45

État civil

02 97 76 81 39

CCAS

02 97 76 81 97

Ouvert du lundi au vendredi

de 8h à 12h et de 13h30 à 17h30

Fermé le mercredi matin

Service de médiation citoyenne

02 97 76 81 15

Eau et déchets (Lorient Agglo) :

0 800 100 601

Pompes funèbres municipales

02 97 81 32 64

Police municipale

02 97 76 81 38

Police nationale : 17

Bureau de police de Lanester

ligne directe : 02 97 76 27 23

du lundi au vendredi

de 9h à 12h et de 14h à 19h

Santé

Hôpital de Bretagne Sud

02 97 06 90 90

SOS médecins

0825 56 36 24

Pharmacie de garde

32 37

Marché

Tous les mardis matin

Place Delaune.

le Carnet ar c'harned

Naissances

AVRIL 2014

1^{er} : Gabriella Lartigot

Le Niniven

8 : Danyan Salles

11 : Nolwenn Coat

Fleurit

12 : Mathis Dupuis

13 : May-Line Allano

19 : Bleuenn Gagne

21 : Lucy Lebailly

22 : Gabriel Provost

27 : Mathys Le Henne

29 : Agathe Dos Santos

Mariages

1^{er} : Nathalie Morel
et David Salmon

19 : Sylvaine

Carlach et Marc

Le Moustarder

: Stéphanie Le Gal

et Yann Esvan

26 : Céline Pincemin
et Philippe Le Strat

Décès

9 : Philippe Kerlo,

50 ans

10 : Yvonne Le Moller

veuve Durand,

92 ans

12 : Henri Annic, 65 ans

: Jean Kerlo, 83 ans

13 : Fabrice Holiubiew,

61 ans

14 : Marie Michel

épouse Corderoch,

71 ans

15 : René Le Mestre,

65 ans

16 : François Bellec,

28 ans

18 : Marie Quémener

veuve Le Guernevé,

88 ans

19 : Romain Irles, 28 ans

: Marie Le Pissart

veuve Collobert,

92 ans

: Eugénie Le Touzic

veuve Le Paih,

93 ans

: Lucienne Cogat

veuve Le Garrec,

95 ans

20 : Léon Le Rezollier,
89 ans

21 : Gisèle Le Barillec

veuve Arnold,

90 ans

22 : Roger Dequé,

78 ans

: François Laurent,

50 ans

: Anthony

Le Bobinsec, 35 ans

24 : Marie Kervadec,

62 ans

: Pierre Le Gal,

57 ans

26 : Sébastien Moelo,

37 ans

27 : Michel Le Goff,

69 ans

29 : Lucia Thépot veuve

Carriou, 87 ans

30 : Marie-Noëlle Allain

veuve Le Toullec,

100 ans

ÉLUS MAJORITAIRES

> Lanester nouvelle citoyenneté

« Renforcer la dynamique commerciale »

L'implantation de nouvelles surfaces commerciales rue Trudaine a connu une avancée significative au mois d'avril. Cet investissement privé et les emplois créés représentent une chance pour l'attractivité et le dynamisme économique du territoire, en particulier en cette période de chômage et de faible croissance. Contrairement à ce qui a pu être dit, ce dossier a été mené dans la plus grande transparence. L'ensemble des groupes politiques en a pris connaissance lors de la commission

aménagement du territoire du 9 décembre 2013. Le permis de construire est actuellement en cours d'instruction. Le pôle commercial de Kerpont et le centre-ville sont complémentaires. La volonté de conforter et de développer l'offre commerciale au centre-ville est un objectif prioritaire qui ne peut se satisfaire d'une analyse simpliste. Compte tenu des surfaces de vente demandée, les futurs commerces de la rue Trudaine ne se seraient jamais implantés au centre-ville. Dynamiser le commerce de centre-ville, c'est

renforcer les équipements avec l'ouverture de l'Équipement Culturel et de Loisirs. C'est inciter les habitants à s'y promener en aménageant l'espace Mandela en parc paysager. C'est densifier l'offre commerciale, en recherchant des porteurs de projets pour des espaces à fort potentiel comme les anciennes halles et créer de nouvelles surfaces commerciales sur pilotis. C'est dans ce sens que nous travaillons.

Jean Yves Le Gal
pour le groupe des élus LNC

> Le groupe socialiste

Adoption de la loi Économie Sociale et Solidaire

La loi relative à l'Économie Sociale et Solidaire qui vient d'être votée en 1^{re} lecture à l'Assemblée Nationale donnera à l'ESS une reconnaissance publique et politique. Elle introduit également des dispositions avec plus de démocratie et de justice sociale dans l'économie. La loi facilitera l'accès des entreprises de l'ESS aux financements publics et instituera les Pôles Territoriaux de Coopération Économique, pôles de compétitivité associant tous les acteurs d'un territoire autour d'un même projet d'utilité sociale et de développement local. Elle stimu-

lera les échanges et la concertation entre les acteurs de l'ESS et les acteurs de la puissance publique. La loi permettra aussi d'insuffler les principes de l'ESS aux entreprises commerciales privées. Les salariés des PME seront informés de tout projet de cession deux mois avant la date effective de fermeture, ce qui leur permettra d'élaborer une offre de reprise. De plus, la SCOP d'amorçage donnera la possibilité aux salariés de lancer une SCOP sans être immédiatement majoritaires au capital. L'obligation pour les dirigeants de sites rentables en cession de

rechercher un repreneur sous peine de devoir rembourser les aides publiques reçues depuis deux ans est une autre mesure de protection des salariés. Les socialistes se félicitent du vote de cette loi qui ouvre la voie à l'adoption d'un nouveau modèle économique plus ouvert à la biodiversité de l'entreprise, au développement des territoires et à la création d'emplois locaux, non-délocalisables, de qualité et répondant à des besoins sociaux.

A. L'hénoret, président du groupe PS

> Europe Écologie Les verts

Réforme territoriale

La réforme territoriale telle qu'elle a été présentée par le Premier ministre est un des grands rendez-vous politique des prochains mois : calendrier resserré ; probable déplacement des élections régionales et cantonales ; fusion de régions qui va susciter un foisonnement de questions identitaires, culturelles ; disparition programmée des départements ; des citoyens qui risquent de se sentir un peu délaissés dans ce débat. Les régions d'abord, se voient dotées de plus de pouvoirs afin d'agir directement sur le dévelop-

pement économique du territoire mais aussi sur sa trajectoire de développement durable. La loi prévoit de mettre en place deux schémas (l'un économique et d'innovation, l'autre de développement durable) qui seront prescriptifs. C'est là une avancée notable et très sensible pour nous écologistes qui avons porté haut et fort cette revendication. Les régions auront un pouvoir législatif limité. Pour appuyer leurs expérimentations, la loi reconnaît aux régions une capacité à légiférer dans le cadre du respect des lois nationales. Là

aussi même si ce pouvoir est restreint il s'agit d'une véritable avancée pouvant permettre une différenciation réelle entre régions. À condition que ces super-régions ne soient pas perçues par les citoyens comme des « machins » bien trop éloignés pour avoir un quelconque intérêt démocratique et politique. Pour nous écologistes saisissons l'occasion d'aller vers l'Europe des régions plutôt que l'Europe des nations.

Europe Écologie – Les Verts

> Lanester, une vision nouvelle

Lors de la campagne pour les élections municipales 2014, notre groupe Divers Droite s'est positionné clairement en faveur du petit commerce et du commerce de proximité qui dans ces temps de crise sont les premiers à souffrir. Notre volonté de faire vivre et d'animer les commerces de ville se trouve aujourd'hui bafouée.

En effet, après l'ouverture de 11 nouvelles boutiques dans la galerie marchande du Centre commercial, la démolition du garage OPEL pour créer un ensemble de 6 enseignes avec notamment une boulangerie et un commerce

alimentaire, nous apprenons avec stupeur par la presse et sans consultation de la part de la majorité, qu'un autre projet de 6877 m² vient d'être accepté. Mais où va-t-on ? D'où, sort ce dossier dont on n'a pas entendu parler jusque-là ?

Notre centre-ville et ses commerces de proximité vont encore être mis à mal et la clientèle va s'intensifier dans la zone commerciale. La création d'une centaine d'emplois est annoncée par la mairie. Sachant qu'une enseigne emploie en moyenne 4 à 5 personnes, comment une dizaine d'enseignes en créeront 100 ? Mission impossible... Ceci est juste un jeu de chiffres,

on prend d'un côté pour les mettre de l'autre. La presse précise que la mairie ne souhaite pas en dire plus car le projet est privé. Les autorisations sont pourtant bien données par la mairie unilatéralement. Autre point : qui va financer l'accès par des giratoires comme cela est dit ? Autant de questions que se posent aujourd'hui les lanestériens concernés et déçus de ce manque de soutien aux commerçants qui ne voient pas le bout du tunnel...

**Joël Izar pour Lanester,
une vision nouvelle.**

> Osons Lanester avec le Front de Gauche

Héritage culturel... culture en héritage...

La ville de LANESTER débute en juin les travaux pour son nouvel équipement culturel et de loisirs, cela commence par la déconstruction de la salle de fêtes et le déménagement des associations situées près de celle-ci. Une installation temporaire, sur la place DELAUNES viendra remplacer cette salle pendant près de 2 ans.

Dans notre programme des municipales de 2014, notre groupe proposait la création d'un office municipal de la culture ayant pour but :

> D'encourager et développer les différentes activités culturelles sur le plan municipal, en proposant des actions dans les quartiers mais aussi des moments de rassemblement autour

d'un événement particulier afin de faire converger les énergies et les publics vers un même lieu.

> De proposer une politique culturelle pour la Ville avec entre autre une politique tarifaire pour toutes les familles mais aussi une politique culturelle tournée vers le monde.

> De susciter et permettre la formation des animateurs et coordonner leurs actions.

> D'assurer le développement régulier et progressif d'un programme de loisirs éducatifs.

Bien sûr, il y a la crise, le chômage, la dette... Pourquoi donc dépenser pour ce qui apparaît comme secondaire, pourrait-on penser ? Parce que « si nous n'avions pas la culture, nous ne

pourrions rien transmettre d'une génération à l'autre. En cela, la culture est un enjeu politique », a répondu un psychanalyste, l'accès à la culture doit être un droit fondamental. Il est nécessaire que les choix culturels décidés, soient partagés avec les habitants. Il est regrettable que la culture ne soit pas une priorité de l'agglomération par une meilleure mutualisation des moyens, des équipements et des programmes, elle permettrait d'étoffer l'offre actuelle et toucher de nouveaux publics.

**Alexandre Scheuer, Christèle Rissel,
Nadine Le Boedec**

FÊTE DE 21 JUIN 2014 LA MUSIQUE



RIVES DU SCORFF
LANESTER