

adskedoù **le magazine de la ville de Lanester**

reflets



12. Résultats de l'enquête de notoriété

fiers de Lanester

8. Réduisons nos déchets



20-21. Agissons pour la planète



22-23. Fêtons Noël

4-6. agenda

Le tour de vos sorties en un clin d'œil

7-10. en ville

Budget 2016 - Semaine européenne de réduction des déchets - Panoramic

11. images

12-17. reportage

Résultats de l'enquête de notoriété de Lanester

18. zoom

Pierre Varesi auteur lanestérien

19-21. actions

Cop 21 - Pont St Christophe

22-23. à venir

Animations de Noël - Élections régionales

24. jeunesse

Salon du livre jeunesse

25-27. bouger

Élise ou la vraie vie - expo photo "complainte nordique" - nouvelle présidente Lanester handball

28-29. citoyen

Concertation éclairage public - Angelina de la clé des champs

30-31. tribune

reflets
Bimestriel édité par la Ville de Lanester
1 rue Louis Aragon - CS 20779
56607 Lanester Cedex
reflets@ville-lanester.fr
02 97 76 81 81

Directrice de la publication Thérèse Thiéry - Responsable de la rédaction Yvon Jégoudé - Rédactrice en chef Valérie Roch - Ont collaboré à ce numéro Claire Caminade, Guillaume Donias, Emmanuelle Debaussart - Conception et mise en page Dynamo + - Direction artistique : direction de la communication - Photo de couverture J. C. Barthelet - Impression Corlet - Tirage à 12 440 exemplaires - Dépôt légal : à parution - I.S.S.N 168-1217



Imprimé sur du papier certifié PEFC (issu de forêts gérées durablement)

Services municipaux

Hôtel de Ville

1 rue Louis Aragon, CS 20779
56607 Lanester Cedex
Standard : 02 97 76 81 81
Courriel : mairie@ville-lanester.fr
Horaires d'ouverture :
lundi au vendredi de 8h à 12h
et de 13h30 à 17h30
samedi de 9h à 11h45
CCAS : 02 97 76 81 97



F. Belermin

8-9. Essayez ces bottes en plastique



F. Marrot

22-23. Coco c'est pour nous par ici



7. L'avenir entre ses mains



J.M. Sévère

26. Dressage de bêtes dans l'Isère

projet prenant en compte les problématiques de développement durable

information relative à la vie associative

information concernant le schéma de développement numérique

les informations concernent parfois un quartier bien précis de notre ville

+ d'infos sur lanester.bzh

é
dito



Thérèse THIÉRY
maire de Lanester

la COP 21

Du 30 novembre au 11 décembre, la France accueillera et présidera à Paris la COP 21. Cette conférence réunira l'ensemble des États membres des Nations Unies pour trouver un nouvel accord international sur le changement climatique applicable à tous les pays. Objectif, maintenir le réchauffement mondial en deçà de 2 degrés.

Cet objectif vise à limiter l'impact de notre activité sur le réchauffement climatique et ses conséquences pour la planète et ses habitants.

Cette conférence mobilise les États mais aussi les collectivités locales qui seront présentes lors des débats à Paris. En effet, le réchauffement climatique nous concerne et concerne nos territoires.

A titre d'exemple, à Lanester nous sommes impactés par la montée du niveau des océans. Les prévisions des cartes de submersions marines nous obligent aujourd'hui à repenser le développement de notre centre-ville. Un impact très relatif par rapport aux conséquences et aux risques que rencontrent certaines populations des îles des océans pacifique et indien.

Chacun d'entre nous peut et se doit d'agir concrètement pour protéger notre environnement et sensibiliser sur la question.

Engagée avec son Agenda 21, la Ville de Lanester agit déjà. Nous faisons le choix de densifier notre ville plutôt que l'étaler sur les campagnes. Nous faisons le choix de privilégier un entretien naturel de nos espaces verts. Nous faisons le choix d'investir dans l'isolation de nos bâtiments et de nos écoles. Nous faisons le choix de promouvoir les déplacements durables pour limiter la consommation de carburant.

Ces choix nous les faisons à notre échelle pour l'avenir de chacun. Nous souhaitons que la COP 21 atteigne tous ses objectifs.

4. 4 1.

médiathèque Elsa Triolet

Exposition photographique "Complainte nordique" de Jean-Marie Séveno

(détails p. 26)

À la découverte de contrées
extrêmes du Grand Nord et
des animaux qui les peuplent...



J.-M. Séveno

→ 25 novembre au 31 décembre
Hall d'exposition

Animaték "La légende Manolo"

(durée 87 min)

Dans le village de San Angel,
Manolo, un jeune rêveur tiraillé
entre les attentes de sa famille et
celles de son cœur, est mis au défi
par les dieux. Afin de conquérir
sa bien-aimée Maria, il devra partir
au-delà des mondes et affronter
ses plus grandes peurs.

→ Samedi 14 novembre à 15h30
À partir de 6 ans - Auditorium
Tam-Tam - Réservation conseillée

Heure du conte "Ombres et lumières"

Avec les conteurs de Brocéliande
Des ombres chinoises, des jeux
de lumières, les lueurs dansantes
de bougies accompagneront cette
séance un peu spéciale. C'est sûr,
on en ressortira des étoiles plein
les yeux!

→ Mercredi 18 novembre à 17h
Auditorium Tam-Tam - À partir
de 5 ans - Réservation conseillée

Lecture et découverte La boîte à lire

Rendez-vous littéraire.

→ Vendredi 20 novembre à 17h30

Salon du Livre Jeunesse du Pays de Lorient "T'es ville ou t'es pré"

(détails p. 25)

→ Du vendredi 27 novembre
au mercredi 2 décembre 2015
Palais des Congrès de Lorient

Books & news Le rendez-vous des ados

→ Vendredi 11 décembre à 17h
Mezzanine

Le rendez-vous des mangavores

→ Vendredi 18 décembre à 17h
Mezzanine

En attendant Noël

D'autres rendez-vous vous
attendent à la médiathèque
pour les fêtes de fin d'année !
Programme complet p.22-23

Médiathèque Elsa Triolet
Rue Jean-Paul Sartre
0297890070
mediatheque@ville-lanester.fr
mediatheque.ville-lanester.fr

Espace Jean Vilar

Musique du monde Angélique Ionatos

La voix grave et sensuelle d'une
compositrice et chanteuse grecque,
pour un récital source d'espoir.

→ Vendredi 6 novembre - 20h30
Durée: 1h15
Tarifs: 18 €, 15 €, 12 €, 5 €



T. Dorn

Cirque poétique "Carrousel des Moutons"

Par D'Irque et Fien
Une douce poésie pour pianiste
volant et acrobate rêveur. Une
invitation à l'évasion sur fond de
nuit étoilée, pour petits et grands.

→ Vendredi 13 novembre - 20h30
Durée: 1h
Tarifs: 18 €, 15 €, 12 €, 5 €

Lecture concert "Une tournée avec Colette"

Par Fanny Cottençon
et le Quatuor Ludwig.
Une lecture concert où Fanny
Cottençon incarne cette Colette
bonne vivante, positive, curieuse,
amicale... Les mots sont bercés
par le Quatuor à corde qui puise
dans un répertoire en adéquation
avec l'époque de la romancière.

→ Vendredi 20 novembre - 20h30
Durée: 1h30
Tarifs: 23 €, 18 €, 15 €, 5 €

Théâtre "Elise ou la vraie vie"

Par le Ginkgo Biloba Théâtre, mis
en scène et joué par Eva Castro
(détails p. 25)

→ Vendredi 27 novembre - 20h30
Durée: 1h05
Tarifs: 12 €, 9 €, 8 €, 5 €



F. Debraudière

1

Théâtre "D'un retournement à l'autre"

Coup de Cœur du Festival de
Kerhervy
par le Théâtre de l'Étage (Rennes)
2008 : crise financière... Pour
mettre en lumière les vraies causes
de la dette, une comédie sérieuse,
en alexandrins de Frédéric Lordon,
un économiste qui ne manque pas
d'humour. Un portrait dévastateur
de notre élite que Molière n'aurait
pas renié!

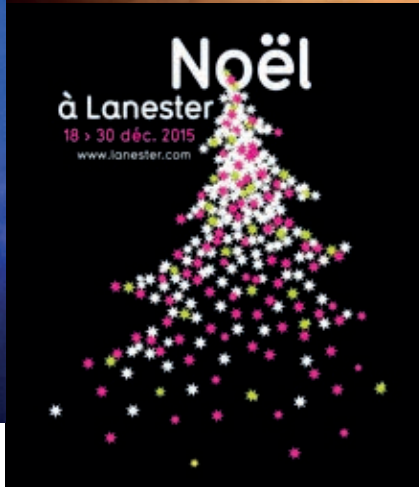
→ Dimanche 29 novembre - 17h
Durée: 1h30
Tarifs: 8 €, 5 €
Réservations: 0297812419
contact@kerhervy.com

Espace Jean Vilar
Place Delaune
0297760147
espace-jeanvilar@ville-lanester.fr



2

J.-B. Millot



D. Yven

1 Acrobate jongleur et pianiste de talent du "carrousel des moutons".

2 Lecture concert à ne pas manquer le 20 novembre.

Animations Abadennoù

Salon maison déco-bois écohabitat – vins gastronomie

Du samedi 7 au lundi 9 novembre
Parc des expositions

Soirée Paella

As Lanester
Mardi 10 novembre
Salle Pierre François, 17h

Café – compost – paillage

Avec Fleurir Lanester et Lorient Agglo
Samedi 14 novembre
Ferme de Saint-Niau

Festival auto moto rétro

Du samedi 14 au dimanche 15 novembre
Parc des expositions

Repas paroissial et loto

Association des paroissiens
Dimanche 15 novembre
Salle Pierre François, 12h

Bourse aux vêtements

"Maman/bébé, jouets, neige, déguisements"
Collecte : Lundi 16 novembre (9h30/18h)
Vente : Mercredi 18 novembre (8h30/17h30)
Centre Social Albert Jacquard

Conférence "COP 21"

Avec Jean-Claude Pierre (association Nature et Culture) (détails p. 20-21)
Jeudi 19 novembre
Auditorium Tam-Tam (médiathèque), 20h30

Spectacle

Éric Antoine
Vendredi 20 novembre
Parc des expositions

SEMAINE EUROPÉENNE DE RÉDUCTION DES DÉCHETS

Du 23 au 29 novembre
(Détails p 8 et 9)

Portes ouvertes et animations

Centre de tri ADAOZ
Samedi 21 novembre
Zone de Kerpont, 10h à 18h

Maison nette

Fabrication de produits d'entretien naturels (CLCV)
Jeudi 26 novembre
Maison des associations, 14h30-16h30
Sur inscription au 02 97 89 65 09

Conférence gesticulée

"L'entretien des jardins en hiver", avec Philippe Munier (France Bleu Breizh Izel)
En partenariat avec Fleurir Lanester
Samedi 28 novembre
Auditorium Tam-Tam (médiathèque), 15h

Projection

"Tante Hilda"
Film d'animation de Jacques-Rémy Girerd
Mercredi 25 novembre
Auditorium Tam-Tam (médiathèque), 15h

Semaine du jeu

Centre Social A. Jacquard
Du lundi 23 au samedi 28 novembre
Avenue F. Billoux
(face au centre Alpha)

Repas

UNRPA
Mercredi 25 novembre
Salle Delaune, 10h30

Spectacle

Norman
Jeudi 26 novembre
Parc des expositions

Ice Breizh freestyle 2

Samedi 28 novembre
Patinoire du Scorff,
de 20h30 à minuit

Fête de l'Huma Bretagne

Concerts, débats, animations
Samedi 28 et dimanche 29 novembre
Parc des expositions

Concert

Soprano
Vendredi 4 décembre
Parc des expositions, 20h

Marché de Noël

Samedi 5 décembre
Place des Rencontres, 14h

Arrivée de St Nicolas

Dimanche 6 décembre
Chapelle St Guénaël

Salon brocante antiquités

Samedi 5 et dimanche 6 décembre
Parc des expositions, 10h-19h

Cirque de Noël

Samedi 12 et dimanche 13 décembre
Parc des expositions

Après-midi récréative

Pour les personnes de 80 ans et plus
Sur inscription auprès du CCAS
(0297 76 81 97)
Mercredi 16 décembre
Salle Delaune, 14h30

Animations de Noël

Voir p. 22-23

Marché de Noël

Mardi 22 décembre
Place Delaune

Sport Sport

Handball

Salle Jean Zay
• Lanester HB/CPB Rennes (N1M)
Samedi 14 novembre, 20h45
• Lanester HB/Gonfreville (N1M)
Samedi 5 décembre, 20h45

Tournoi international de judo

Samedi 19 et dimanche 20 décembre
Gymnase Jean Zay et Léo Lagrange

Expositions Diskouezadegoù

Photographies

“Dans mon hall”
Les coulisses des courts-métrages réalisés à Kerfréhour
Du lundi 2 au samedi 7 novembre
Galerie du centre commercial des 2 rivières

Rencontres photographiques

Moira Ricci
Jusqu'au 13 décembre
Galerie La Rotonde (Hôtel de Ville)
Visite guidée de l'exposition
Mardi 10 novembre (18h)

Et aussi... Hag ivez...

Cérémonie du 1^{er} novembre

Dimanche 1^{er} novembre
Cimetière de Kervido, 10h
Cimetière de Corpont, 10h30

DÉCADE DES DROITS DE L'ENFANT

Du 16 au 27 novembre

Les plus jeunes seront à l'honneur dans le cadre du 26^e anniversaire de la Convention Internationale des Droits de l'Enfant. Au programme :

- Exposition dans le hall de l'Hôtel de Ville d'œuvres réalisées par les enfants fréquentant les structures sur le thème “j'écris ton nom fraternité”
- Remise à l'ensemble des établissements scolaires des livrets “Droits de l'Enfant”



D. Pascal

Commémoration

Armistice de 1918
Mercredi 11 novembre
Monument aux Morts, 11h

Calendrier des manifestations

Samedi 21 novembre
Hôtel de Ville, 9h

Réunion publique

Le budget communal
Jeudi 26 novembre
Auditorium Tam-Tam, 18h (voir p7)

Collecte nationale Banque alimentaire

Du vendredi 27 au dimanche 29 novembre

Élections régionales

(voir p.23)
> 1^{er} tour : **dimanche 6 décembre**
> 2^e tour : **dimanche 13 décembre**

Collecte de sang

Vendredi 18 décembre
Salle Delaune,
9h30-13h et 15h-18h30

3 Face-à-face de kimonos les 19 et 20 décembre.

Vous souhaitez annoncer un événement? Formulaire en ligne sur

www.lanester.bzh

avancer ensemble

Finances 2016? Le 26 novembre, une réunion publique vous permettra de prendre connaissance des grandes orientations et de poser vos questions.

**JEUDI 26 NOVEMBRE, À 18H,
Réunion publique sur le budget
Salle Tam-Tam**



F. Béremin

La construction et l'entretien du gymnase font partie des dépenses de la ville.

Construire un budget, c'est tout un art ! Cinq grands principes s'imposent aux villes dans son élaboration. Il doit être défini pour une période de 12 mois (c'est le principe de "l'annualité"), respecter un "équilibre réel" entre dépenses et recettes, figurer sur un document unique (principe "d'unité"), indiquant les opérations à venir dans leur intégralité. Enfin, si les recettes ne sont pas fléchées sur telle ou telle dépense (principe "d'universalité"), il est néanmoins indispensable d'affecter à l'avance les crédits à un service

identifié (principe de "spécificité" des dépenses).

Prévoir

Subventions aux associations, aménagement des zones industrielles et commerciales, positionnement et actions en faveur du développement durable, tarifs municipaux, modernisation des équipements... Concrètement, il s'agit d'anticiper les besoins à venir et de prévoir leurs financements, de manière la plus réaliste possible. Côté recettes, la Ville s'appuie, pour ses prévisions, sur les informations délivrées par l'État en termes de dotations et de taux d'imposition. Elle peut aussi compter sur les économies engagées (mutualisation, chasse aux doublons) pour se donner les moyens d'agir. Côté dépenses, il convient d'opérer des choix, en terme de service public et de développement du territoire, d'envisager un certain nombre d'investissements, tout en tenant compte des frais de fonctionnement, comme du contexte national et local en matière de finances publiques.

Enjeux

Après un bilan des activités et investissements 2015, la réunion publique vous présentera donc les marges de manœuvres budgétaires (nature des dépenses et recettes, équilibre des comptes...) pour vous aider à comprendre tous les enjeux de l'exercice. La rencontre se terminera par un temps d'échange et de débat libre, autour de sujets spécifiquement financiers. Taxe d'habitation? Taxe foncière? Tarification des services publics? Évolution de la dette? Optimisation de la dépense publique?... On vous écoute !

Enquête publique

Une enquête publique relative à la modification n°8 du Plan Local d'Urbanisme est ouverte du 9 novembre (8h) au 11 décembre (17h30) inclus. Le dossier et les observations formulées peuvent être consultés aux jours et heures habituels d'ouverture de l'Hôtel de Ville.

La commissaire enquêtrice tiendra trois permanences à la mairie :

- Lundi 09/11 : 8h/12h
- Samedi 05/12 : 9h/11h45
- Vendredi 11/12 : 4h/17h30

Les observations peuvent être adressées par mail : secretariat-urba@ville-lanester.fr

Le registre d'enquête publique est consultable et tenu à la disposition du public uniquement en mairie. Toute demande d'information sera adressée à Madame Coché, Adjointe au Maire en charge de l'urbanisme et responsable du projet.

www.lanester.bzh



Services en ligne

Contactez la mairie, signalez un problème, faites une demande de réservation de salle... Que vous soyez un particulier, une association ou une entreprise, ces démarches sont désormais réalisables en ligne sur notre site internet. Venez découvrir ces fonctionnalités dans notre espace "DEM@T" (bonjour en breton) sur

www.lanester.bzh



jetons moins, vivons mieux

DU 21 AU 29 NOVEMBRE
Semaine européenne
de réduction des déchets



Et si on remplissait un peu moins nos poubelles ?

En novembre, la Semaine européenne de la réduction des déchets est l'occasion de mettre en lumière une problématique essentielle sur laquelle chacun peut agir au quotidien...

“**Jeter à la poubelle...**” Un geste banal, quotidien. Un emballage devenu inutile et encombrant, un objet cassé, les restes d'un repas... Une fois hors de notre vue, le couvercle de la poubelle refermé, nous les oublions aussitôt. Invisibles, ils sont pourtant omniprésents dans nos vies. Chaque jour, nous en produisons une quantité impressionnante. Selon l'ADEME (Agence De l'Environnement et de la Maîtrise de l'Énergie), en France, chaque habitant produit 354 kg d'ordures ménagères par an (calcul réalisé à

partir des tonnages collectés par les collectivités, hors déchets verts). D'autres modes de calcul, incluant cette fois les déchets des collectivités et une partie des déchets d'activités, les estiment à 590 kg par an ! Des chiffres qui donnent le vertige, mais qui ne disent pas tout : en tenant compte des déchets professionnels (BTP, industrie, etc.), on atteint 13,8 tonnes de déchets par an et par habitant !

Objectif zéro

Que deviennent nos déchets ? Selon les moyennes nationales,

30 % sont incinérés, 36 % finissent à la décharge, 20 % sont recyclés et 14 % sont gérés biologiquement (compostage, méthanisation). De la collecte au traitement nos déchets coûtent cher. À tel point que certaines communes adaptent désormais le montant de la taxe d'enlèvement au volume de déchets produits pour chaque foyer. En clair : plus vous jetez, plus vous payez... Dans le domaine du traitement des déchets, l'Agglomération de Lorient fait figure de bon élève et affiche de bons résultats. Chaque habitant trie ici plus de 145 kg par an, soit plus de deux fois la moyenne nationale. Depuis 2008, les déchets recyclés sont passés de 25 % à 44 %. Des chiffres encourageants qui s'expliquent par un bon réseau de collecte, avec notamment



13 déchetteries couvrant l'ensemble du territoire, et une bonne participation de la population. Mais l'objectif est d'aller plus loin, avec une réduction visée de plus de 10 % des déchets dans le cadre de l'appel à projet national "Territoire zéro déchet, zéro gaspillage". Parmi les innovations mises en œuvre par Lorient Agglomération, la recycle-rie "Comptoir du réemploi", inaugurée en mai 2014 à Caudan, qui centralise la récupération d'objets et leur revente, avec 16 emplois en insertion à la clé.

Des animations près de chez vous

Vous pourrez visiter ce "Comptoir du Réemploi" et découvrir le centre de tri des emballages ADAOZ (rue Jacques Ange Gabriel, Zone Industrielle de Lann Sévelin à Caudan) au cours des visites guidées organisées (sur inscription) pour la journée portes ouvertes du samedi 21 novembre. En parallèle de ces visites, vous pourrez participer à des ateliers (créations d'objets déco à partir de cartons et de papiers, fabrication de papier recyclé) et/ou à une disco-soupe organisée avec le soutien de l'association "Le LACK" de Kerfléau. Le principe ? Faire une délicieuse soupe à partir de légumes et d'aliments destinés à être jetés car abîmés ou biscornus... Une session culinaire bienvenue pour cet automne, et en musique ! Une distribution gratuite de compost issu des collectes des biodéchets sera également organisée ainsi qu'une vente de composteur (15 €, réservés aux habitants de l'agglomération). Autre rendez-vous, une savoureuse conférence "gesticulée" de Philippe Munier, bien connu des auditeurs de France Bleu Breizh Izel, le 28 novembre à la médiathèque, en partenariat avec l'association Fleurir Lanester. Ce spécialiste y évoquera l'entretien des jardins en hiver, pour que jardin rime avec plaisir, écologie et économie ! La médiathèque présentera, à cette occasion, des supports et ouvrages

sur les thématiques de la prévention des déchets, ainsi que, pour les plus jeunes, une projection du film d'animation "Tante Hilda" de Jacques-Rémy Girerd (La prophétie des Grenouilles, Mia et le Migou) le 25 novembre à 15h (inscription conseillée). Une ode à la biodiversité jubilatoire qui a toute sa place dans le programme de cette Semaine européenne de réduction des déchets qui questionne notre mode de consommation, voire notre modèle de société.

(Détails des animations p. 4-6)
Renseignements et inscriptions :
Lorient Agglomération - 02 90 74 74 66
glefloch@agglo-orient.fr

QUELQUES GESTES SIMPLES POUR JETER MOINS !

- Au supermarché, préférez les produits moins emballés ou les formats familiaux, et pensez aux éco-recharges
- Optez pour les produits à la coupe ou en vrac : jusqu'à 2 kg de déchets en moins par personne et par an. Et c'est souvent moins cher !
- N'imprimez que si nécessaire : ça permet de réduire jusqu'à 6 kg par an et par habitant
- Buvez l'eau du robinet : ça coûte de 200 à 300 fois moins cher !
- Préférez un cabas réutilisable et refusez les sacs que l'on vous propose en caisse (110 sacs en moyenne par an et par habitant !)
- Compostez vos déchets alimentaires dans les bacs verts (sacs biodégradables disponibles à l'accueil de l'Hôtel de Ville).
- Dites non à la publicité dans votre boîte aux lettres : 15 kg par personnes chaque année.
- Déposez vos vêtements, piles, ampoules, cartouches d'encre... dans les boîtes de collecte à votre disposition dans les magasins et déchetteries.
- Vendez ou donnez au lieu de jeter (sites internet, brocantes, associations...)

Déchetteries : nouveaux horaires

À partir du lundi 2 novembre, les horaires de toutes les déchetteries changent pour des heures d'ouverture uniques, été comme hiver sauf le dimanche matin en été, où 3 déchetteries sont ouvertes entre 9h30 et 12h30). Ainsi, la déchetterie de Caudan sera ouverte du lundi au samedi (fermée le jeudi) : 10h-12h30/14h-18h. En juillet et en août, elle sera également ouverte le dimanche matin, de 9h30 à 12h30.

Où sera le radar pédagogique ?

Afin d'inciter au respect des limitations de vitesse, ce dispositif sera installé dans les rues ci-dessous. Des contrôles de Police pourront ensuite y être effectués les deux semaines suivantes.

- Du 2 novembre au 15 novembre : rue Jean Racine
- Du 16 novembre au 29 novembre : rue Jean-Paul Sartre
- Du 30 novembre au 13 décembre : avenue Kesler-Deville
- Du 14 décembre au 27 décembre : rue de l'étang
- Du 28 décembre au 10 janvier : rue Victor Massé

Facture d'eau

À partir de 2016, deux modes de règlement de votre facture d'eau seront désormais possibles auprès de Lorient Agglomération pour l'ensemble des usagers :

- Facturation par semestre (selon le modèle actuel)
- Facturation annuelle, par prélèvement automatique échelonné de 8 acomptes. Un document d'information vous sera transmis avec votre dernière facture 2015.

Renseignements :
contact-eau@agglo-orient.fr
Numéro vert : 0 800 100 601



4 fleurs pour Lanester !

Le jury du label national "villes et villages fleuris" a renouvelé l'attribution de la 4^e fleur jusqu'en 2018. Obtenue en 2012, cette distinction exigeante est une reconnaissance de la qualité d'un cadre de vie et d'une gestion de l'embellissement respectueuse de l'environnement. Dans le Morbihan, Lanester compte parmi les 5 communes ayant obtenu ce label. Félicitations aux équipes des services municipaux !

Famille médaillées

Pour toutes les familles de quatre enfants au minimum, si votre aîné a 16 ans ou plus, vous pouvez demander la Médaille de Famille Française auprès du CCAS avant le 31 décembre. Sont aussi concernées les personnes ayant élevé seules leurs frères et sœurs pendant au moins 2 ans, les veufs ou veuves de guerre ayant élevé seuls 3 enfants, ou toute personne ayant élevé pendant au moins 2 ans un orphelin. Pensez à vous munir d'un livret de famille, d'une pièce d'identité, d'une attestation de scolarité pour les enfants concernés, d'une copie du jugement (en cas de divorce) ou du titre de pension (si veuf ou veuve de guerre).

Renseignements :
CCAS 02 97 76 81 98

PANORAMIC



vue sur ville

Le centre-ville se réinvente, se densifie et évolue. Dans le prolongement du centre Alpha, un nouvel ensemble d'habitation et d'activités ouvre ses portes cet hiver : le Panoramic.

Fini ! Après un an et demi de travaux, le Panoramic, avenue Billoux, est prêt à accueillir ses occupants, résidents en décembre, activités tertiaires, dès novembre, avec notamment un vaste espace sur deux niveaux réservé à Pôle emploi. Une opportunité qui permet à l'Agence de rester au plus près des habitants au lieu de s'exiler en périphérie dans la zone artisanale. Au niveau architectural, la résidence est pleinement dans l'air du temps avec ses cubes colorés, de larges balcons, des terrasses, de l'espace. La conception est signée par le cabinet Mollo, de Lorient, à qui l'on devait déjà, ici, la réfection de la poste. Un projet de longue haleine, assorti d'une réflexion globale sur l'aménagement de toute la zone, menée en collaboration avec la Ville. "On savait dès la conception du projet, que Pôle emploi souhaitait réunir deux antennes et qu'il était intéressé par le Panoramic. Ça facilite le travail de connaître à l'avance la destination d'une partie des bâtiments", explique l'architecte, Louis Mollo. "On a ainsi pu créer un socle cohérent, une façade urbaine dans la continuité de l'exis-

tante. Nous sommes passés par plusieurs projets avant d'arrêter le choix sur cet ensemble de trois bâtiments".

Le plein d'atouts

Parmi les exigences de départ : s'intégrer dans le contexte urbain, respecter l'environnement et alléger les factures énergétiques. Une grande exigence a été portée sur l'isolation et le choix du mode de chauffage : des chaudières à condensation, donc basse consommation. Tout a été pensé "durable" dans le moindre détail, jusqu'à intégrer des passerelles végétalisées courant au dessus du parking, pour prendre de la hauteur et parer à toutes les éventualités. Mais sans voir si loin, le principal atout du Panoramic c'est quand même sa situation ! Services publics, sport, loisirs, culture, et commerces de part et d'autre de l'avenue. Promenade le long du Scorff et skate park à quelques pas au sud. Arrêts de bus aux pieds de la résidence... Tout est à proximité. Le positionnement est idéal et les 54 logements (de deux à quatre pièces, 40 en accession à la propriété, et 14 proposés à la location) ont rapidement trouvé preneurs.

54 logements, l'agence Pôle Emploi, des activités du secteur tertiaire... Dans un ensemble dans l'air du temps.

Lanester en images



M. Brechet

←
À la journée sans
voiture on s'est
envoyé en l'air.

Quai 9 sort
de terre.



C. Dressayre



→
C'est beau,
un chantier.

A. Estin



Comment percevez-vous votre ville? Comment est-elle perçue à l'extérieur? Voici les résultats d'une enquête menée en mai sur la réputation de Lanester. Oui, les Lanestériens sont fiers de l'être, ils savent pourquoi et ils ont de quoi.

fiers de Lan



Les Lanestériens sont attachés à leur ville qui est considérée comme agréable et où la qualité de vie s'améliore.

Reflets vous propose de jouer avec des miroirs. Comment voyez-vous votre ville ? Comment pensez-vous qu'on la voit ? Comment la voit-on vraiment ? Vertigineux, mais très intéressant. Le décalage entre l'image qu'on croit avoir et l'image qu'on a vraiment est symptomatique d'un éventuel complexe d'infériorité (ou de supériorité). L'image de la ville est comme un diagnostic qui permet de décider d'actions à engager. Des actions pour ajuster image et réalité. Pour développer encore sa capacité à conserver ses habitants ou en attirer de nouveaux. Pour mieux cerner les attentes et l'avis des Lanestériens, afin de mieux y répondre. Mieux connaître son image, c'est faire évoluer avec plus de pertinence à la fois l'image et la réalité. Cette enquête permet donc de vérifier que les projets entrepris par la Ville correspondent à ce dont les habitants ont envie.

Méthodologie

L'agence TMO à Rennes a construit cette enquête et l'a menée depuis sa plateforme téléphonique rennaise. Spécialisée dans les collectivités locales, elle a pu mettre les résultats de Lanester en perspective en les comparant à ceux de villes de taille équivalente. 30 questions ont

été posées à 400 Lanestériens et 400 personnes des communes proches. L'échantillon de Lanestériens interrogés est structuré comme la population de la Ville : catégories d'âge, catégories socioprofessionnelles, familles, couples ou célibataires. Les 400 questionnaires extérieurs ont été passés dans quatre villes des environs : Hennebont, Lorient, Ploemeur et Kervignac.

Spontané

Êtes-vous satisfait de vivre à Lanester ? Satisfait du niveau de service, de la qualité de vie ? Ces questions de l'enquête sont appelées "fermées", car on y répond par oui ou non. Leur analyse est facile, mais ne permet pas beaucoup de précision (voir double page suivante). Quels sont les deux meilleurs atouts de Lanester ? Cette question est ouverte, car on peut répondre ce qu'on veut, et fait appel à la spontanéité car on n'influence pas la personne questionnée. La même question a été posée en assisté, c'est-à-dire en demandant de choisir dans la liste suivante : proximité à Lorient, cadre de vie, qualité des transports en commun, qualité des services publics, tissu associatif. Des questions et une réponse : oui, les Lanestériens sont fiers de leur ville et oui, son image est meilleure que ce qu'ils croient.

ester

bonne image

Vous êtes satisfaits de vivre dans une ville à laquelle vous êtes attachés. Vous en connaissez les défauts : très facile et même agréable à vivre, elle gagnerait à mettre mieux en valeur son potentiel !

Satisfaction

Dans l'ensemble êtes-vous satisfait de vivre dans votre ville ?

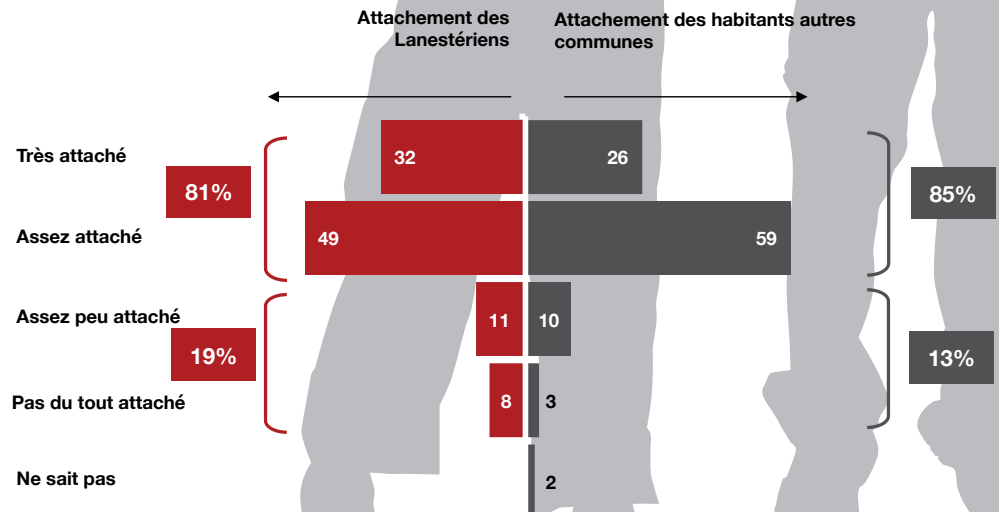
95% des Lanestériens sont satisfaits de vivre à Lanester. Cette satisfaction est partagée par toutes les catégories de population et s'appuie sur le bon niveau de services et d'équipements offerts par la ville et le sentiment que la qualité de vie s'améliore.



Attachement

C'est une ville à laquelle vous vous sentez... ?

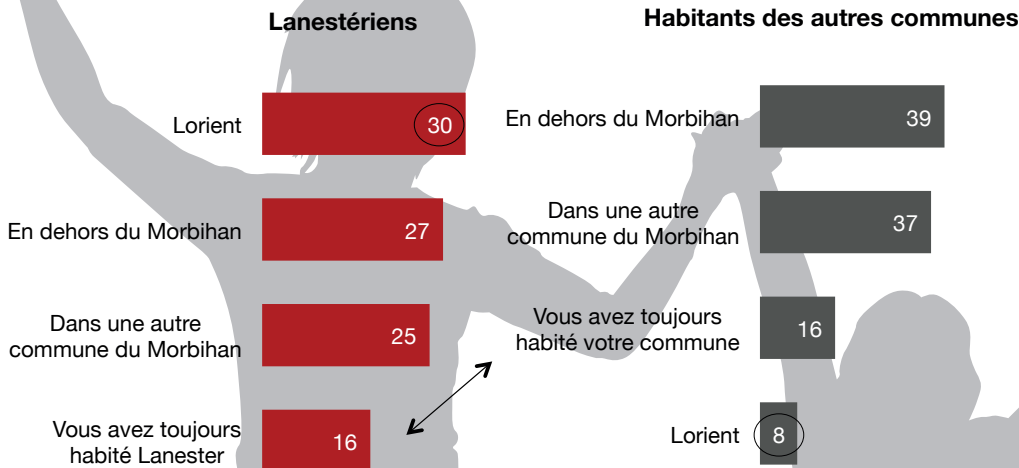
Le taux d'attachement à Lanester est de 81 %, soit 32 % de personnes "très attachées" auxquelles s'ajoutent 49 % assez attachées. Si le taux d'attachement est légèrement inférieur au taux moyen des autres villes, le taux de personnes "très attachées" est supérieur à la moyenne.



Histoire résidentielle

Avant de résider dans votre commune, où résidiez vous ?

Le taux de natifs (gens nés à Lanester et y vivant encore) est de 16 %. C'est également le taux moyen de natifs dans les autres villes. On note le fort taux de recrutement lorientais : 30 % des Lanestériens ont auparavant habité Lorient



QUESTION DE TAILLE

Comment construire un échantillon

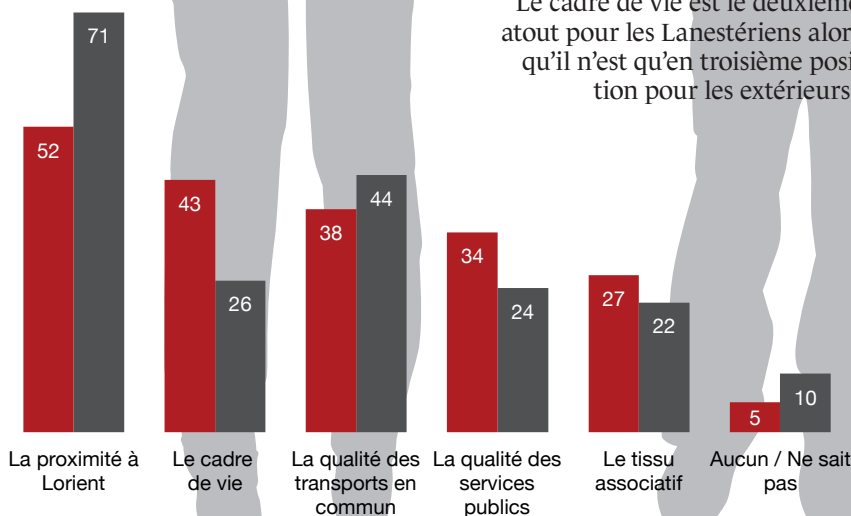
Le sondage permet de connaître les caractéristiques d'une population à partir d'un échantillon, au moyen d'outils mathématiques, statistiques pour être exact. On étudie en détail l'échantillon et on extrapole les résultats. La taille de l'échantillon est définie en fonction de la taille de la population ciblée, du niveau de confiance souhaité et de la marge d'erreur acceptée par le sondeur. La taille de l'échantillon croît proportionnellement beaucoup moins vite que celle de la population pour un niveau de confiance donné. Pour une population de 100, il faudra un échantillon de 80 pour un niveau de confiance de 95 %, alors que pour une population de 100 000, un échantillon de 383 est suffisant pour le même niveau de confiance. L'échantillon de 400 Lanestériens est donc largement suffisant pour refléter de façon fidèle l'opinion de la ville.

Plus d'infos : fr.surveymonkey.com/mp/sample-size

Principaux atouts

Parmi les points suivants, classez les 2 qui sont les meilleurs atouts de Lanester.

Lanestériens et extérieurs classent les atouts de Lanester quasiment dans le même ordre. Le cadre de vie est le deuxième atout pour les Lanestériens alors qu'il n'est qu'en troisième position pour les extérieurs.



parole d'actrice

Pascale Wakeford,

Directrice associée agence TMO

« À Lanester, j'ai été marquée par la fierté que les gens ont pour leur ville. S'ils sous-estiment son attractivité, ils sont convaincus de ses qualités. Autre point à remarquer, le désir de retour. Manifestement les gens qui ont vécu à Lanester ne l'oublient pas et souhaitent dès que possible y revenir et profiter de sa praticité et de sa qualité de vie. La marge de progression qui ressort de l'enquête est dans la dimension plaisir : il manque une petite touche de séduction. »

“LES CONSTRUCTIONS SONT TRÈS JOLIES À L'ŒIL. LES AMÉNAGEMENTS FAITS AU BORD DU SCORFF POUR LES PROMENADES”

dans le bon sens

Campagne et ville, transports en commun, large gamme de commerces et haute qualité des services publics... Combinaison gagnante pour l'image extérieure de Lanester qui doit continuer à embellir son cadre de vie pour définitivement convaincre. Ça tombe bien !

Cette enquête a été conçue pour savoir ce que les Lanestériens pensent de leur ville, mais aussi pour évaluer l'opinion de leurs “voisins”, pour voir Lanester par leurs yeux. Les résultats sont clairs : Lanester a une bonne image pour 76 % des habitants des environs et 70 % pensent qu'elle est agréable à vivre. Ils sont également 56 % à être convaincus que la ville attire de plus en plus d'habitants (les Lanestériens sont eux 70 % à le penser).

Mutation en cours

Pour 29 % des “voisins”, l'idée d'emménager à Lanester est séduisante. On constate un décalage entre ce résultat et les 76 % qui ont une bonne image de la ville. Mais ce taux est meilleur qu'il ne pourrait paraître : le “baromètre TMO”, ou fourchette des taux de réponse positive à la même question posée dans des villes comparables à Lanester, est de 21 à 26 %, soit inférieur. De plus, la question a été posée à des gens qui n'ont a priori pas l'intention de déménager. Enfin, on peut

également l'analyser comme un signe de la mutation. L'image de Lanester évolue, un processus qui se fait dans le temps, par étapes, pas de façon nécessairement homogène. Cette enquête est une photo qui fige un mouvement avant qu'il ne soit achevé. Pour percevoir le mouvement il faudra reprendre une photo – refaire une enquête – dans quelques années

Pratique

La vie est douce à Lanester. Elle est douce et pratique, un aspect très apprécié par ses habitants et leurs voisins. Les habitants apprécient de vivre dans un cadre agréable, accueillant et tranquille, tout en étant à proximité de Lorient. Proche

REFLETS FLATTEURS

Vous êtes fiers de Lanester et vous aimez reflète, qui vous le rend bien ! Non seulement vous connaissez reflète (à 95 %), mais vous le lisez (48 % d'entre vous le lisent en entier et 41 % partiellement). Encore mieux, 87 % d'entre vous trouvent que reflète aborde des sujets qui vous intéressent et permet de mieux comprendre les actions mises en œuvre par la Ville.

près
tranquille

transports en commun

mer j'y
sale
dynamique
offre jeunes

de Lorient, Lanester l'est certes par les distances, mais aussi par les accès et la desserte des transports en commun. L'ouverture du pont des Indes au début des années 2000 a considérablement rapproché Lanester de Lorient en facilitant les déplacements et réduisant le temps de transport. Même chose pour les transports en commun, en commençant par le Triskell, dont la cadence et le réseau sont un atout supplémentaire. Spontanément, les “voisins” évoquent d'abord le nombre



CONCERTATION NUMÉRIQUE

Concertation nouvelle génération : sur le site lanester.bzh, vous pouvez faire vos propositions pour le réaménagement de l'espace Mandela-September. Les internautes peuvent commenter les propositions en ligne. Un véritable débat public 2.0. Rendez-vous sur

www.lanester.bzh

parole d'élus



Philippe Jestin,

adjoint au Maire chargé des affaires financières et de la communication

L'enquête sur l'image de la ville a permis d'apprécier la vision des Lanestériens et des habitants des villes avoisinantes de Lanester. Contrairement aux idées reçues, Lanester a plutôt une bonne image auprès de nos "voisins". La ville est appréciée par la qualité de son cadre de vie et de ses services municipaux et associatifs. Bref, Lanester est une ville agréable à vivre. Un bémol toutefois : le centre-ville n'a pas encore livré tout son potentiel. Les élus en sont conscients et travaillent avec les services pour l'améliorer en concertation avec les Lanestériens.

Nuage de mots réalisé avec les réponses à la question "Quand on parle de Lanester" quels sont les trois mots ou expressions qui vous viennent à l'esprit ? La taille des mots reflète la fréquence avec laquelle ils ont été cités par les Lanestériens.

© TMO

de Lorient tout sous la main

nombreuses activités sociales rivières ponts

suis bien accueillante

et enfants jolie ville cité dortoir

agréable

et la qualité des services et équipements puis la zone commerciale comme un des principaux atouts de Lanester. Ensuite vient la tranquillité du cadre de vie.

Question centrale

Fondée en 1909, Lanester est une ville jeune. Un atout pour le dynamisme et certainement une des sources de la fierté de ses habitants. Le revers de cette médaille se voit sur le patrimoine historique qui n'est pas très développé. Mais ni

les Lanestériens, ni les habitants des autres villes ne voient cette particularité comme un handicap : ils sont 90 % à considérer que c'est secondaire. Pour 55 % des Lanestériens et 58 % des habitants des autres villes, l'aménagement de centre-ville est la première piste d'amélioration. En effet, créé ex nihilo dans les années 1980, il est encore en cours d'aménagement (voir reportage de reflets n°259). Ce résultat vient confirmer la pertinence du projet de réaménagement de l'espace Mandela, hyper-

centre lanestérien aux caractéristiques originales (voir encadré sur la concertation en cours).

Embellie

Autre signe d'une mutation en cours, mutation réelle de la ville qui se manifeste au travers de l'image que les gens en ont : le réaménagement urbain et l'embellissement de la ville sont évoqués par 17 % des habitants extérieurs. Encore un signe que Lanester avance, dans le bon sens.

l'envie d'écrire

Pierre Varési, écrivain et auto-éditeur Lanestérien, publie son 7^e roman. Une tranche de vie légère et ironique inspirée d'un jour de rentrée au collègè.

Se servir de ses émotions, de ses sentiments, de ce que l'on observe, comme d'une matière première propice au récit, tel est le chemin que poursuit Pierre Varési. Tout comme Bernard Clavel, l'auteur qui lui a donné envie d'écrire, il puise son inspiration dans l'existence, la sienne ou celle des autres mais aussi dans l'imagination. Avec sept romans en sept ans, le plaisir d'écrire, longtemps écarté, est devenu quotidien. Mais qu'est ce qui a pu pousser cet employé de banque, aujourd'hui jeune retraité, à publier des romans ? Tout d'abord, cet irrésistible besoin de s'exprimer par l'écriture. *"Entre 15 et 20 ans j'avais commencé à écrire un livre, malencontreusement j'ai perdu le contenu et j'ai tout arrêté. Avec ce goût d'inachevé, il m'a fallu plus de vingt ans pour réexploiter cette trame et écrire un premier récit. Encouragé par mes proches, je me suis lancé dans l'auto-édition".* À partir de son second roman, les intrigues se déroulent en Bretagne, à quelques encablures de Lanester, près de la côte, où, en bon aquarelliste, il aime saisir les ambiances.

L'imagination en marche

En créant sa propre maison d'édition "Lijuma" en 2009, Pierre Varési franchi un cap, qu'il s'emploie à maintenir par une écriture quotidienne. Ses intrigues naissent et se construisent au fil des jours. *"J'imagine des histoires à partir de faits vécus ou observés. Quelque chose m'interpelle, une personne, une image, une actualité... et c'est le commencement d'une histoire... je démarre sans savoir où je vais".* Dans ses romans Pierre parle du bonheur, du malheur, de l'amour, du travail, des relations humaines...

"Le récit reste simple, cela me touche toujours lorsque des lecteurs me disent qu'ils ont lu mon livre d'une seule traite" explique-t-il. Actuellement, chaque matin, il écrit sur sa page Facebook une pensée, souvent en réaction à un fait ou à une actualité, l'idée d'écrire un livre de chroniques lui trotte dans la tête... peut-être en 2016.

Intrigue au collègè

Dans son dernier roman, "Jour de rentrée à Jacques-Ouzy", il raconte le quotidien de quelques personnages qui enseignent ou travaillent dans un collègè. Le récit rédigé sur le ton de l'humour, s'ouvre sur une dédicace

à une enseignante de français qui en remettant un devoir, lui avait dit sèchement *"Varési, mon pauvre ami ! À ce rythme-là, vous ne ferez jamais rien dans votre vie !"* La ponctualité maladive du principal, ressemble étrangement... à celle d'un directeur d'agence bancaire obsédé par le respect des horaires. Au détour des pages, tout peut arriver, à l'exemple de la page 116, où le lecteur est invité à deviner, parmi quatre propositions, la fin de l'histoire. Réponse page 135. Durant la période de fin d'année, vous pouvez retrouver Pierre Varési au hasard d'un marché ou d'une boutique, il se fera un plaisir de raconter ses romans.

Certains romans sont consultables à la médiathèque Elsa Triolet. Plus d'information sur son blog editionslijuma.over-blog.com

Pierre Varési peint aussi facilement qu'il écrit.



G. Donias

PONT ST CHRISTOPHE

Axe historique entre Lorient et Lanester, le pont Saint Christophe va s'offrir un lifting mérité pour fêter ses 55 ans. Des travaux pensés pour permettre le maintien de la circulation, dans les deux sens.

trait d'union



Le pont St Christophe, un réaménagement en cours en collaboration avec Lorient et le département.

Un peu moins sollicité depuis l'ouverture du Pont des Indes qui a récupéré plus d'un tiers de ses usagers, le pont Saint-Christophe voit quand même passer 20 000 véhicules par jour en moyenne. Sans compter les piétons et les cyclistes pour lesquels on ne dispose pas de chiffres précis. Pas question donc d'interrompre le trafic le temps de la rénovation. Durant les mois qui viennent, la circulation se fera sur un demi-pont, en maintenant deux voies, une piste cyclable et un trottoir, histoire de traiter alternativement chaque côté de l'ouvrage, sans nuire à l'accessibilité. Et la limitation à 30 km/h (qui ne concernait jusqu'à présent que la portion

précédant le giratoire, côté Lorient) sera provisoirement généralisée.

Fluidité et sécurité

Les travaux, commencés fin octobre, doivent se terminer au plus tard avant le festival Interceltique. Ils vont porter sur la structure, avec un traitement anticorrosion des parties métalliques, une reprise des appuis, la réfection des enrobés, la vérification de l'étanchéité, le changement des garde-corps et des candélabres. Seule cette dernière partie, l'éclairage public, est à la charge des communes. Le pont lui-même est propriété du département, qui en assure l'entretien. D'où une certaine complexité dans la conduite d'un projet, qui au-delà

des travaux pourrait être l'occasion de repenser l'aménagement de ce trait d'union entre les deux villes. À Lanester une concertation avec les habitants a été menée voici déjà deux ans sur le sujet et la réflexion avec le Conseil départemental se poursuivra pendant les travaux. À terme l'enjeu est de concilier fluidité et sécurité, en partageant l'espace au mieux entre tous les usagers.

LE PONT EN CHIFFRES

- Construit en 1960
- Longueur 220 m
- Largeur 16 m
- Véhicules/jour : 20 000 (33 000 avant le Pont des Indes)

COP 21

le changement climatique c'est main

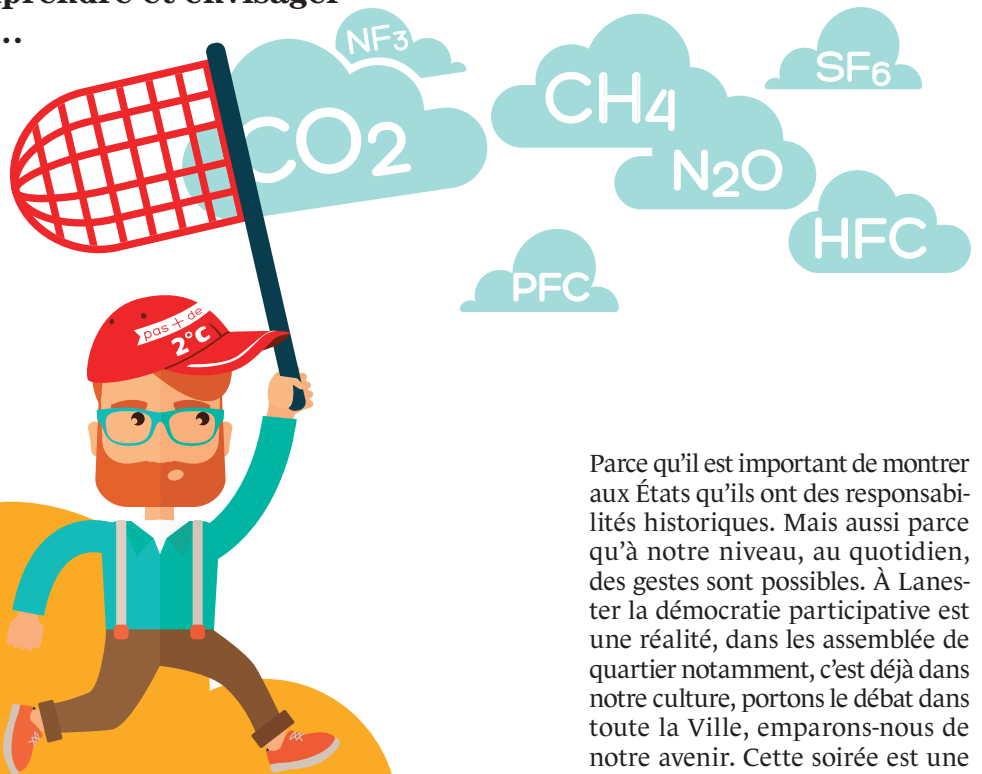
La Cop 21 qu'est-ce que c'est? Et en quoi ça me concerne? La ville vous propose une soirée "Territoire en transition", avec l'association Nature et Culture, pour tenter de comprendre et envisager d'agir, chacun à son niveau...

La "Cop 21", aujourd'hui, tout le monde en a entendu parler. Mais si le nom commence à être familier, qui sait vraiment en quoi ça consiste et à quoi ça sert? Pour faire court, la "Cop" est la réunion annuelle des négociateurs et des ministres de la plupart des États du monde, en vue de trouver un accord international sur le climat. Cette année la réunion se tient en France, près de Paris. Le "21" est là pour indiquer qu'il s'agit déjà de la 21^e édition. Soit plus de 20 ans de discussions pour ne pas prendre une décision urgente! Les enjeux sont pourtant de taille: rien moins qu'assurer notre avenir sur cette planète. Le but initial était d'imposer des mesures pour éviter le réchauffement climatique. Il est maintenant de limiter le dit réchauffement à 2°. Et même avec des ambitions revues à la baisse, il va sans doute être difficile de mettre tout le monde d'accord...

Mobilisation citoyenne

Dépasser les deux degrés? Qu'est-ce que ça change? Une des conséquences directes est la montée des eaux. Ici, à Lanester, le centre-ville, conquis sur les vasières, est plus bas que le niveau de la mer. Il pourrait donc se retrouver exposé. De la

science fiction? En tous cas le PLU en a déjà pris acte, qui n'autorise plus à construire dans ce secteur-là. Partout dans le monde, ce sont près de 400 millions de personnes, dont l'habitat se trouverait directement menacé. Pour qu'enfin les bonnes décisions soient prises, au niveau des gouvernements, une mobilisation citoyenne est indispensable. Parce que les lobbies sont à l'œuvre.



Parce qu'il est important de montrer aux États qu'ils ont des responsabilités historiques. Mais aussi parce qu'à notre niveau, au quotidien, des gestes sont possibles. À Lanester la démocratie participative est une réalité, dans les assemblées de quartier notamment, c'est déjà dans notre culture, portons le débat dans toute la Ville, emparons-nous de notre avenir. Cette soirée est une première étape, pour comprendre et échanger.

Solutions locales

Comment agir concrètement? En s'attaquant aux problèmes à l'échelle locale, en commençant par exemple par revoir nos modes de consommation et nos modèles agricoles. En 97, l'association Nature et culture sortait un premier état des lieux, et présentait une vingtaine d'initia-

à venir fiñval - spécial animations de Noël

Noël fait son cirque

Quatre spectacles et un atelier les 19, 20 et 21 décembre à l'espace Jean Vilar

- Tarifs pour tous les spectacles : adulte 7 €, enfants et réduits 5 €
- Renseignements et réservations : 07 83 20 17 85

ATELIER CLOWN EN FAMILLE

- Compagnie "des rires dans la cuisine", Samedi 19 (10h30) - gratuit, sur inscription

SLOW CLOWN

Deux êtres clowns naissent à l'écart du monde, en un endroit sans couleur, peuplé d'objets abandonnés...

- Compagnie "des rires dans la cuisine", à partir de 3 ans, durée : 45 mn
- Samedi 19 (16h30) et lundi 21 (15h)

BÉRON À TOUS LES ÉTAGES

Les caisses s'ouvrent, s'emboîtent, se superposent... De maladresse en catastrophe, de poésie en boîte à magie, Béron déroule son monde et nous emmène au bout du rire.

- Compagnie à tiroirs, à partir de 3 ans, durée : 45 mn
- Vendredi 19 décembre à 20h30

CE N'EST PAS COMMODE

Des prouesses complètement déjantées d'un homme-commode, mi-clown, mi-magicien, qui a plus d'un tiroir dans sa boîte !

- Compagnie à tiroirs, à partir de 3 ans, durée : 45 mn
- Dimanche 20 décembre à 16h30

ZE FITZ FLEAS FLYING CIRCUS

Un hommage aux cirques de puces du début du XIX^e siècle qui met en scène Fitzgiglione, dompteur mégaloman et légèrement mythomane.

- Par la Compagnie "La Malle en CartoOn", à partir de 6 ans, durée : 45 min - Dimanche 20 décembre à 20h30 et lundi 21 décembre à 10h30

Des notes de Noël

FEU D'ARTIFICE

Spectacle pyrotechnique de Noël.

- Vendredi 18 décembre à 19H15 - Esplanade Mandela - tout public - gratuit
- Dès 18H45, avant le feu et après, prestation de la FANFARE JAZZ LANN'

CINÉ-CONCERT

"Pierre et le loup", conte musical

Accompagné musicalement par les professeurs du Conservatoire de Musique et Danse de Lanester

- Vendredi 18 décembre à 20H - Espace Jean Vilar
- tout public à partir de 5 ans - Tarifs : 8 €/adulte, 5 €/enfant. Réservations au 02 97 76 01 47

CONCERT

Le Phil'art de Bretagne Sud fête ses 5 ans !

- Dimanche 20 décembre - Église ND du Pont, 16h30

En attendant Noël... A la Médiathèque

Une avalanche de rendez-vous vous attendent à la médiathèque Elsa Triolet !

COMPLAINTÉ NORDIQUE

Rencontre avec Jean-Marie Séveno, photographe animalier

En lien avec son exposition (voir p.26), une présentation de son travail suivie, à 15h, d'une conférence/diaporama (Auditorium Tam-Tam) et d'une signature-dédicace de ses ouvrages.

- Samedi 5 décembre à partir de 14h - Hall d'exposition
- Jean-Marie Séveno sera également à la disposition du public le samedi 12 décembre, à partir de 14h, dans le hall de la Médiathèque, pour échanger avec le public.

BOÎTE À LETTRES DU PÈRE NOËL

Elles seront à disposition des enfants qui souhaitent y poster leurs lettres dès le 15 novembre 2015.

- La relève s'effectuera le samedi 12 décembre à 12 h

ATELIER D'ORIGAMI

Initiez-vous à cet art et venez apprendre quelques plis en lien avec l'exposition "Complainte Nordique" (voir p.26) mais aussi sur le thème de Noël.

→ **Mercredi 2 décembre (14h-16h)**
et **samedi 12 décembre (10h-12h)** - salle jeunesse

CINÉNOËL

"Le chien du Tibet" (durée 95 min)

Après la mort de sa mère, Tenzin, dix ans, quitte la ville pour aller vivre dans la prairie tibétaine avec son père. Ce changement de vie radical est difficile pour lui : s'habituer à la vie de nomade et se familiariser avec ce père inconnu...

→ **Samedi 12 décembre à 15h30 Auditorium Tam-Tam**
Réservation conseillée

MISSION NOËL : LES AVENTURES DE LA FAMILLE NOËL

Comment le Père Noël fait-il pour apporter tous les cadeaux à tous les enfants du monde en une seule nuit? Voici la réponse : il s'agit d'une opération secrète impliquant une technologie de pointe, soigneusement préparée dans une région du Pôle Nord... Un cocktail d'humour, d'action et de bonne humeur, idéal pour les fêtes de fin d'année.

→ **Samedi 19 décembre à 14h30 - Auditorium Tam-Tam**
Réservation conseillée

PADDINGTON

L'histoire d'un jeune ours péruvien fraîchement débarqué à Londres, à la recherche d'un foyer et d'une vie meilleure.

→ **Samedi 26 décembre à 14h30 - Auditorium Tam-Tam**
Réservation conseillée

SPECTACLE DE NOËL

"Ventre d'ours"

d'Elizabeth Troestler et Myriam Gauthier.

Imaginez tout un village Inuit dans le ventre d'un ours... Deux conteuses, Elisabeth et Myriam, qui aiment voyager au gré des contes. La voix de l'une raconte pendant que la main de l'autre dessine, et vous avez un superbe voyage dans le monde des histoires inuits.

→ **Mercredi 16 décembre à 17h Auditorium Tam-Tam**
A partir de 5 ans - Réservation conseillée

Élections régionales

L'élection des Conseillers Régionaux aura lieu le dimanche 6 décembre et, en cas de 2^e tour, le dimanche 13 décembre 2015. La réforme territoriale a réduit le nombre de régions de 22 à 13, en créant 7 nouvelles régions fusionnées. La région Bretagne n'a pas été modifiée, son chef-lieu étant toujours Rennes. Les principaux domaines d'intervention de la Région sont le développement économique et l'emploi, les lycées et l'apprentissage, la formation professionnelle, l'aménagement du territoire et le développement durable, les transports collectifs régionaux et l'aménagement numérique.

A qui le tour?

Les Conseillers Régionaux sont élus pour 6 ans et rééligibles. Leur élection au scrutin de liste à 2 tours, sans adjonction ni suppression de noms et sans modification de l'ordre de présentation. L'élection est acquise au 1^{er} tour si une liste recueille la majorité absolue des suffrages exprimés; sinon il est procédé à un second tour. Pour pouvoir voter aux Régionales, il vous faut être inscrit sur la liste électorale de la commune ou avoir fait la démarche de vous inscrire avant le 30 septembre 2015. Toute inscription faite après cette date ne prendra effet qu'à compter du 1^{er} mars 2016. Seuls les nouveaux inscrits ou les électeurs qui ont changé de bureaux de vote recevront une nouvelle carte électorale. Celle-ci parviendra au domicile au plus tard le jeudi 3 décembre.

Jour J

Au moment du vote, il vous sera demandé de présenter votre carte électorale ou une attestation d'inscription sur les listes électorales (établie le jour du scrutin à l'accueil du bureau de vote), accompagnée d'un titre d'identité avec photo (carte nationale d'identité, passeport, permis de conduire, etc.). En cas d'empêchement, vous pouvez établir une procuration auprès de Tribunal d'Instance ou du commissariat de police pour mandater une personne qui votera à votre place. Cette personne doit être inscrite sur la liste électorale de Lanester.

Le scrutin est ouvert à 8h à 18h. Lanester compte 18 bureaux de vote.

Retrouvez la carte des bureaux de vote et, à partir de 20h, les résultats officiels sur

www.lanester.bzh

Durant six jours, entre herbe et béton, les histoires se racontent à l'unisson ! Une belle occasion de prendre la clef des champs pour venir découvrir en s'amusant toute la richesse de la littérature jeunesse.

27 NOVEMBRE AU 2 DÉCEMBRE
Salon du livre jeunesse
Palais des congrès de Lorient



éditeurs Actes Sud junior, Didier jeunesse et les fourmis rouges sont les invités de cette 14^e édition.

La médiathèque partenaire

Partenaire de l'événement, la médiathèque Elsa Triolet est présente dans l'espace bibliothèque aménagé sur le Salon. L'équipe de la salle jeunesse propose, le dimanche après-midi à 15h, un conte "A l'ombre du pommier". À Lanester, le public est invité à découvrir, dans un espace spécialement aménagé les titres phares de cette thématique 2015.

Ateliers d'écriture

En amont et en aval du Salon, la médiathèque s'inscrit dans un projet d'ateliers d'écriture mené avec une classe de 6^e du collège Henri Wallon. Cette résidence de deux écrivains en milieu scolaire, coordonnée par la ligue de l'enseignement et la documentaliste du collège, permet aux élèves de découvrir une démarche artistique à 4 mains au service d'un même récit. Une rencontre entre les auteurs, Alex Cousseau et Valie Le Gall, et les collégiens est prévue le mardi 1^{er} décembre à 13h à l'auditorium Tam-Tam. En mai, la restitution de la mise en voix des textes ainsi que l'exposition des travaux d'arts plastiques des élèves clôtureront le projet.

Le Salon du livre jeunesse est organisé par la Compagnie des livres coordonnée par la ligue de l'enseignement. Entrée libre - Programme complet sur laligue-morbihan.org et sur

www.lanester.bzh

Partout les mots poussent comme des fleurs. Le merle dans le verger, et le chat du rez-de-chaussée m'ont dit le même secret : "Le sais-tu ? La campagne et la ville sont très amies, et ensemble elles parlent de leurs livres préférés". À vous de participer à la suite de cette belle histoire qui vous sera contée avec une multitude de personnages tout droit sortis de l'imagination des auteurs. Durant le Salon, les enfants vont pouvoir déambuler à travers les

espaces de lecture, voir des spectacles, des expositions, jouer, chanter... sur le thème "T'es ville ou t'es pré?".

Autour des livres

Le Salon du livre jeunesse du pays de Lorient, c'est aussi l'occasion de découvrir et de rencontrer des professionnels de la littérature jeunesse. Auteurs, illustrateurs, éditeurs, bibliothécaires, libraires... ils se sont tous donné le mot pour vous faire partager le goût des livres. Les

Élise ou la vraie vie

L'espace Jean Vilar accueille l'émouvante adaptation d'un roman à la fois politique et sentimental, situé dans la France de la guerre d'Algérie, et dont la portée fait écho avec notre époque.

Dans l'entrepôt d'un supermarché, une jeune caissière s'endort après avoir tourné la dernière page du roman "Élise ou la vraie vie". Comme une apparition, Elise surgit alors et raconte la période qui va bouleverser sa vie entre 1957 et 1958, en pleine guerre d'Algérie. Elle a quitté sa ville de province pour rejoindre son frère à Paris. Embauchée dans une usine de construction d'automobiles, elle va vivre l'aliénation du travail à la chaîne et la condition des femmes

prolétaires, être confrontée au racisme, sensibilisée à l'engagement politique et découvrir l'amour avec un ouvrier algérien...

À cette époque...

Dans cette adaptation du roman éponyme de Claire Etcherelli paru en 1967, Eva Castro habite admirablement ce récit initiatique et émouvant. Le livre décrit avec justesse le racisme ordinaire d'une France qui vit très mal la guerre d'Algérie et nous raconte cette épuisante vie à l'usine. " *La vie de l'ouvrier, elle com-*

ence à l'instant où finit le travail. Comme il faut bien dormir un peu, ça ne fait pas beaucoup d'heures à vivre " (p. 84). Autour d'elle, uniquement des ouvriers immigrés dont une majorité d'Algériens, méprisés par des contremaîtres racistes et harcelés par la police. Une remémoration du délit de faciès et de la condition ouvrière qui résonne singulièrement avec notre époque.

Seule en scène

Eva Castro découvre le roman à l'époque des émeutes des banlieues en 2005 et voit dans ces jeunes révoltés les descendants des ouvriers immigrés décrits dans le roman. À la fois metteur en scène et interprète, seule sur le plateau, elle manipule des cartons pour nous donner à voir l'atelier infernal ou la chambre d'hôtel. " *J'ai mis le récit au présent, en grande partie, pour le rendre plus proche et mieux servir l'incarnation de ce monologue (...), tout en conservant l'écriture sobre et précise* " explique-t-elle. Comme pour mieux souligner combien ce travail sur notre mémoire collective est aussi une profonde réflexion sur notre présent... " *Je vois en Elise l'être humain confronté à l'agression d'un système délétère, et qui garde, malgré tout, sa capacité à aimer, à s'émouvoir, à espérer, à résister.* " Un devoir de mémoire qui retentit encore.

Un récit initiatique et émouvant à la première personne du singulier.



Cie Ginkgo Biloba Théâtre

"ÉLISE OU LA VRAIE VIE"
par le Ginkgo Biloba Théâtre.
D'après le roman de Claire Etcherelli,
mis en scène et joué par Eva Castro
Vendredi 27 novembre
Espace J. Vilar, 20h30 (durée : 1h05)
Tarifs : 12 €, 9 €, 8 €, 5 €

EXPOSITION

Avis de grand froid à la Médiathèque Elsa Triolet avec Jean-Marie Séveno et ses superbes photographies d'animaux peuplant les contrées du Grand Nord...

complainte nordique

25 NOVEMBRE AU 31 DÉCEMBRE
Complainte nordique

Expo photo,
Médiathèque Elsa Triolet



Beauté et fragilité
de la nature sauvage.

Passionné de nature et d'images, Jean-Marie Séveno est un photographe animalier impliqué depuis le plus jeune âge dans la protection de la nature. Son exposition présentée à la Médiathèque est constituée de 21 photographies retraçant 2 séjours effectués sous les latitudes du Grand Nord : L'un en Norvège, en 2011, et l'autre en 2012 au Svalbard, un archipel situé à la limite de l'océan arctique et de l'océan atlantique. "Ce qui m'attire dans le Grand Nord, ce sont ces étendues vierges de civilisation, cette possibilité de vivre en lien direct avec la Nature, avec les animaux", écrit-il à la fin d'un de son ouvrage "Aux confins du silence", disponible à la médiathèque. Une soif d'absolu et de vie sauvage qu'on perçoit aisément dans son travail.

Dans l'intimité du monde polaire
L'exposition restitue ses diverses rencontres avec les habitants

de ces contrées lointaines : les ours polaires, les macareux, les phoques... Des images saisissantes d'animaux vus dans leur milieu naturel et leur intimité. Ce vibrant hommage à la splendeur de la nature témoigne également d'un univers fragile, mis en péril par le réchauffement climatique, et fait écho à l'actualité des négociations de la COP21 autour des émissions de gaz à effet de serre. Les ours polaires sont ainsi présentés loin de leur environnement de prédilection (la glace), confrontés à de plus en plus de difficultés pour trouver de la nourriture...

Rencontre

"Plus que tout autre, je perçois la photographie comme un témoignage, un refuge d'émotions, un rappel par le beau de l'importance de prendre soin de son environnement, qu'il soit proche ou lointain" explique Jean-Marie Séveno. Si ses

clichés ont bien pour but d'éveiller les consciences et l'intérêt de préserver notre Nature, ils sont aussi le fruit d'une authentique vision de la vie. "Pour moi, la photographie animalière, ou plutôt l'image, ce n'est qu'une étape, un fragment de merveilleux dans mon rapport à la nature. Se balader, observer, patienter, repérer, font partie de la photographie animalière. L'image n'est que l'aboutissement de tout ce processus. Mais ce n'est pas une fin en soi." Le public de la médiathèque aura l'occasion de rencontrer ce naturaliste passionné à deux reprises : le samedi 5 décembre, à l'occasion d'une conférence-diaporama à l'auditorium Tam-Tam (15h) suivie d'une signature-dédicace, puis samedi 12 décembre pour un échange informel autour de l'exposition (à partir de 14h).

www.jean-marie-seveno.net



une vie de hand

Handballeuse, femme, mère et sœur de handballeurs, pour Agnès Le Padellec, la nouvelle présidente du Lanester Handball, le hand, c'est plus qu'un sport, c'est une véritable histoire d'amour.

Agnès Le Padellec et le hand, c'est une véritable histoire d'amour. Élevée dans le "neuf trois", dans "une famille où l'on a le droit de ne pas faire de musique mais pas de ne pas faire de sport", Agnès a commencé par le volley avant de découvrir dans le hand, déjà pratiqué par ses deux frères, le sport qui lui correspondait en tous points. "On apprend la vie. Il

y a des règles, des obligations. On peut s'entraîner très dur et perdre, mais les copains sont là, qui nous soutiennent, et ça permet de repartir!". Ça lui a même permis de rencontrer celui qui allait devenir son mari, Claude Le Padellec, joueur à Lorient et professeur de sport. Après quelques années passées à Lomme, près de Lille, où ils marquent le club local, lui par son jeu, elle par son investissement en tant que secré-

taire générale, ils reviennent en Bretagne, avec un fils, Florent, qui à son tour se met au hand. Le père et le fils rejoignent le club de Lanester. La mère aussi: "à défaut de continuer à jouer moi-même, je suis presque devenue supporter professionnelle!". Le temps passe et quand les fondateurs du Lanester Handball, Gaël Baron et Michel Le Bouëdec, lui proposent de donner un coup de main elle s'investit à fond. "J'avais plus de temps, les enfants avaient grandi. Il y a trois ans, je me suis retrouvée coprésidente. Et puis Michel, président depuis 17 ans, est parti en septembre, pour trois ans en Égypte. Et j'ai été élue présidente".

L'esprit d'équipe

Avec plus de 300 licenciés, le Lanester Handball est un des plus gros clubs de Lanester. Son secret? "Une bonne formation, des entraîneurs qualifiés, compétents, disponibles, qui donnent aux enfants, même tout jeunes, le goût de s'investir". Et des résultats. Une équipe féminine en N3 et une équipe masculine, en N1, depuis plus de 10 ans. Parmi les joueurs, le fils d'Agnès, Florent, qui après avoir pratiqué à Créteil est revenu dans son club d'origine. Comme beaucoup de membres de l'équipe. "La plupart ils ont été formés ici et en sont fiers". L'ambition pour la saison? Que les filles comme les garçons finissent dans les 5 premiers du tableau! Et continuer à porter haut toutes les valeurs qui l'animent. "Une équipe qui brille et derrière des salariés, des bénévoles, des joueurs, des familles, des gens qui viennent passer leur samedi à donner un coup de main, à servir des bières, à assurer les entrées. Ça aussi ce sont des valeurs sympas. Moi-même, je suis bénévole à l'association sportive de l'IUT de Lorient depuis 22 ans. Je fais faire du sport aux étudiants, je leur trouve des budgets. C'est difficile pour ceux qui arrivent sans connaître personne, ni la région, ni la ville. Quand on peut faire du sport le soir avec des copains les barrières tombent plus vite. Même si je ne suis plus sur le terrain je resterai toujours une sportive de cœur".

CONCERTATION

Eclairez-nous !

La Ville a besoin de vos lumières en matière d'éclairage public afin de réduire les consommations d'énergie et préserver l'environnement. Rejoignez-donc l'atelier citoyen !

Lanestériens qui habitez et vous déplacez dans la ville, votre avis alimentera le diagnostic actuellement en cours sur l'éclairage public. Cette concertation permettra de définir et de mettre en place une nouvelle organisation à partir de l'été 2016 avec sous le feu des projecteurs : la sécurité des personnes et des biens et la maîtrise de la consommation d'énergie et des coûts. Si un lampadaire éclaire, il a aussi sa part d'ombre :

consommation d'énergie, coût de l'électricité, nuisances lumineuses, collecte et recyclage du matériel usagé. Concilier environnement et cadre de vie, tel est l'enjeu de cette concertation citoyenne.

Atelier lumineux

L'atelier citoyen se déroulera en trois séances de novembre à mai 2016. Lanestériens volontaires, élus et services échangeront d'abord sur la fonction de l'éclairage public, ses objectifs et ses contraintes. Le groupe envisagera ensuite l'organisation globale et proposera des expérimentations pour finalement aboutir à des préconisations. Vous souhaitez apporter vos idées lumineuses ? Inscrivez-vous à l'atelier citoyen jusqu'au 15 novembre .

Contact : citoyennete@ville-lanester.fr
ou 0297 7681 15

MAISONS DE QUARTIER



LA BELLE VUE

4 bis rue Pierre Le Bouhart, permanence le vendredi, 11h-12h

- > Initiation à l'informatique
- > Accès libre aux ordinateurs
- > "Bouge-toi, bouge ton corps"
- > Découvrir et pratiquer la danse polynésienne
- > Appel à volontaires pour préparer une soirée "cabaret".

Plus d'info et horaires, contacter : Lydia Deshayes, 02 97 81 37 94
06 78 12 14 25,
lydia-deshayes@ville-lanester.fr



TI PENHER

27 rue Jules Ferry, permanence le jeudi, 14h-15h30

- > Atelier informatique tablettes et smartphones
- > Accès libre aux ordinateurs
- > Atelier cuisine suivi d'un repas partagé
- > Repas de Noël suivi d'un après-midi convivial.

Plus d'info et horaires, contacter : Mélinda Iglesias 02 97 76 49 97
06 78 12 79 19
ou par mail : melinda-iglesias@ville-lanester.fr



L'ESKAÏE

Rue Louis Pergaud, permanence le mercredi 11h-12h.

- > Atelier jeux de société
- > Atelier "savoir-faire"
- > Fabrication d'objets pour le marché de Noël de Kerfréhour
- > Repas par et pour les jeunes.

Plus d'info et horaires, contacter : Alexandre Dersoir 02 97 81 27 49,
06 70 76 07 60,
alexandre-dersoir@ville-lanester.fr



FERME DE KERFRÉHOUR

Rue de Kerfréhour, permanence le lundi 10h30-12h

- > Initiation à l'informatique,
- > Accès libre aux ordinateurs du lundi au vendredi 9h-12h et 14h-17h (sous réserve de la présence du responsable)
- > Repas partagés organisés par l'association "Place des Rencontres"
- > Marché de Noël, samedi 5 décembre

Plus d'info et horaires, contacter : Aurélie Le Sauce 02 97 81 29 92 - 06 78 12 75 90,
aurelia-lesauce@ville-lanester.fr

Angelina, les pouces verts

Jardiner et bricoler, deux passions qu'Angelina vit avec les membres de la clé des champs, l'association de quartier qu'elle a participé à fonder.

"Il y a quelques années, je promenais mon chien au pied des bâtiments, quand j'ai vu un homme en combinaison bleue arracher les mauvaises herbes des allées. Je lui ai souhaité bon courage pensant qu'il était seul pour désherber tout le coin. J'ai été très surprise quand il m'a dit qu'il était un locataire, et je lui ai proposé mon aide."

Cette rencontre entre Angelina Claveau et André Courtet est l'origine de l'association "la clé des champs". Angelina, en aidant André, s'est souvenue du jardin de son grand-père où elle a appris à jardiner. 15 ans sans jardiner ni manger ses légumes ! L'envie de jardiner comme moteur, tous deux ont entrepris les démarches pour la contenter : trouver un espace disponible pour la culture, demander à la mairie les autorisations, fonder l'association "la clé des champs", recruter des membres. Aujourd'hui, 18 mois après sa naissance, l'as-



sociation regroupe une trentaine de jardiniers. *"Le jardin potager permet de manger ses propres légumes, poursuit Angelina, et de créer des liens entre les gens. Avant on se croisait, maintenant on se*

connaît !" Certains jardiniers ont construit un barbecue sur le terrain des jardins. Un premier pas vers le bricolage, suivi de plusieurs car l'association a investi un sous-sol pour en faire son atelier

"cette année le marché de Noël de la ferme de Kerfréhour sera réussi : on prépare de belles choses, colliers, bracelets, centres de table, décorations..."

le Carnet ar c'harned

SEPTEMBRE 2015

Mariages

12 : Chloé Festoc et Adrien Levavasseur
: Laëtitia Le Ray et Jonathan Even
: Champhath Puth et Stéphane Prampart
: Audrey Riou et Eric Gauter
: Ayten Sarican et Uryan Demirkopru

19 : Caroline Sapin et Noël Cilane
26 : Valérie Daniélo et Pierre-Yves Olivereau
: Aurélie Nivinec et Maxime Allanic
: Sandrine Rio et Stéphane Guillemot

Naissances

08 : Milla Follezou
16 : Juliana Gomes
19 : Adam Spriet

22 : Théo Garin
23 : Aziliz Roy
24 : Célia Le Goff Bomin
27 : Louise Fustemberg
28 : Julien Despres
30 : Timéo Barros Gonçalves
: Aurélien Le Carrer

Décès

01 : Bernard Le Marrec, 69 ans
03 : Henri Le Gal, 95 ans
05 : Marie Le Calvé, 75 ans

06 : Jeanne Le Ruyet veuve Portanguen, 88 ans
13 : Christine Lavarec veuve Le Bouter, 80 ans
16 : Émile Le Mestre, 90 ans
18 : Lucien Bourven, 86 ans
19 : Germaine Boédec veuve Fresser, 90 ans
26 : Louis Le Nozahic, 93 ans
29 : Maksut Tastan, 68 ans

ELUS MAJORITAIRES

> Lanester nouvelle citoyenneté

Ensemble, nous construisons la ville et son image

La vision de notre commune évolue et se bonifie au regard des retours de l'enquête image qui vient d'être réalisée. La perception de notre commune par les habitants de l'agglomération est majoritairement positive mais nous n'en avons pas spontanément conscience. Notre image évolue avec notamment l'arrivée de nouveaux habitants, phénomène qui repositionne et équilibre la sociologie de la ville. Sa vitalité économique et commerciale, ses équipements publics et son dynamisme local et associatif en font les premiers attraits.

Les chantiers en cours sont nombreux afin d'améliorer la vie des Lanestériens et pour suivre la construction de la ville. Tous les secteurs sont concernés et les exemples ne manquent pas : le zulio pour le commerce, les vergers de Lann-Gazec, les jardins de Kerdano et le Panoramic pour le logement et Quai 9 pour la culture et les loisirs. Nous préparons aussi de nombreux projets comme l'aménagement du centre-ville par exemple, à ce jour au stade de la concertation puisque chacun est appelé à en être concepteur. La démarche de démocratie participative initiée

depuis 2001 a largement contribué à ce changement de vision de notre ville. Les élus LNC portent cette démarche de démocratie locale qui est, avec le renforcement de l'attractivité et le développement de la commune, une des priorités du contrat de mandature. Ensemble, nous faisons évoluer notre cité pour assurer son avenir et celui de ses plus jeunes. Nos engagements se concrétisent et l'image de la ville se bonifie.

Jean-Yves LE GAL, pour le groupe des élus LNC

> Le groupe socialiste

Budget communal

La baisse des dotations aux collectivités, afin qu'elles participent au redressement financier de l'état, nous permet de réinterroger nos dépenses. Pour le budget 2016 de la ville, la baisse des dépenses de fonctionnement permettra de compenser cette perte de recette. Bien entendu, cela signifiera l'arrêt de certains dispositifs qui n'ont plus leur place au vu du contrat de mandature mais aussi du fait du recentrage des compétences de la commune telles que définies par la loi NOTRE. Cela doit contribuer à une plus grande lisibi-

lité de l'action politique : qui fait quoi et avec quel financement. Les baisses de dépenses peuvent et doivent aussi se faire sur la facture énergétique pour maîtriser notre consommation et répondre aux engagements de la ministre de l'écologie concernant la diminution des émissions de gaz à effet de serres. Ainsi le cycle de concertation permettra de faire des propositions autour de l'éclairage public, pour avancer en concertation dans une politique écologique volontariste et contribuer à la lutte contre le réchauffement climatique.

Cette baisse des dépenses de fonctionnement, associée à une maîtrise de la masse salariale doit permettre de proposer un budget 2016 équilibré sans que le contribuable ne soit sollicité davantage. Il permettra un investissement à la hauteur du projet politique de la majorité. Pour le groupe socialiste, ce nouvel équilibre doit donc se faire sans augmentation des taux d'impôts locaux !

Claudine DE BRASSIER pour le groupe socialiste

> Europe Écologie Les verts

Agir positivement pour sauver la démocratie

Les élections régionales auront lieu les 6 et 13 décembre prochains dans un contexte très particulier : celui de la défiance et du vide sidéral à l'égard de la classe politique, à un moment où nous vivons une montée de la désespérance. Il y a urgence à rénover nos institutions afin que nos concitoyen-nes retrouvent du sens à aller voter. C'est la priorité. L'import-

tance du vote du premier tour est primordiale, celui-ci donnera une forte indication des choix politiques à prendre en compte pour les six prochaines années ; la région étant l'une des collectivités territoriales qui concentre les moyens et touche de très près les Bretonnes et les Bretons : lycées, mobilité, économie, énergie, agriculture et alimentation, etc..

Notre temps est précieux : il doit contribuer au renforcement de nos démocraties, pas l'inverse.

Philippe LE STRAT
pour Europe Écologie Les Verts

ÉLUS MINORITAIRES

> Lanester, une vision nouvelle

Migrants entre cynisme des uns et angélisme des autres

Jour après jour, le flux d'immigrés sur notre sol augmente inexorablement. Ce phénomène historique majeur s'est brutalement amplifié depuis quelques mois avec la « crise des réfugiés-migrants ».

La question d'accueil de centaines de milliers de migrants est extraordinairement complexe. En effet, nous estimons que quand des hommes, des femmes, des enfants se noient en Méditerranée, il faut les sauver et les traiter humainement quand ils parviennent sur le sol européen. Mais cela n'est pas suffisant puisque ce serait donner un puissant signal d'encouragement à tous les candidats au départ et hélas ! A ceux qui les exploitent de façon honteuse. Aussi, l'Europe doit garder le contrôle pour éviter de graves déséquilibres économiques, sociaux et politiques en son sein.

Localement, alors que les demandes de

logements sociaux ne désemplissent pas sur le territoire communal et que de nombreuses familles connaissent des difficultés pour obtenir un logement décent et un emploi, la liste majoritaire engage la ville de Lanester sans concession étatique et surtout sans demander l'avis des élus ni même des concitoyens et électeurs, alors que dans le même temps la démocratie participative est plébiscitée par la majorité municipale : « Les gens sont bien plus bizarres qu'on croit ».

Aussi, nous sommes assez interrogatifs sur les moyens mis en œuvre pour accueillir dignement et dans des conditions honorables ces réfugiés.

Tant de questions qui méritaient à notre sens une réflexion posée et adaptée en l'espèce plutôt qu'une hâte excessive.

François-Xavier MUNOZ pour le groupe
« Lanester, une vision nouvelle »

> Osons Lanester avec le Front de Gauche

« À école publique, fonds publics ; à école privée, fonds privés. »

Dans un contexte de baisse des dotations, avec pour conséquences en 2015 : l'augmentation des tarifs municipaux de 1 %, la baisse des subventions aux associations de 1,9 %. L'annonce d'une augmentation de 60 €/élève (+17 %) pour la subvention aux écoles maternelles catholiques nous apparaît « outrageuse ». Sachant que cette aide n'a aucun caractère obligatoire...

S'institue alors une école à deux vitesses où le privé, avec un double financement public-privé, échappe à toutes contraintes. L'école privée génère de multiples ségrégations et obtient encore plus que l'illégitime « parité » des moyens qu'elle revendique. Ainsi, elle s'exonère de toutes les obligations qui pèsent sur le seul service public laïque de l'éducation.

Le service public laïque est le seul à accueillir

lir tout le monde, le seul à assurer, grâce à la laïcité, la cohésion, essentiel fondement du vivre ensemble au-delà des différences de conditions qu'elles soient démographiques, géographiques ou sociales...

Aujourd'hui, dans notre ville, deux écoles maternelles publiques sont en difficultés : l'école P. Kergomard et l'école J. Prévert qui fusionne avec la nouvelle école P. Picasso. On voit se profiler la fermeture de ces écoles publiques. Dans le présent et le futur, aujourd'hui et demain, la laïcité demeure pour l'institution Éducation nationale le choix et le garant du vivre ensemble. Il est temps de revendiquer ce principe simple et fondamental : « À école publique, fonds publics ; à école privée, fonds privés. »

Alexandre SCHEUER, Christèle RISSEL,
Nadine LE BOEDEC

À l'écoute des habitants soursial ouzh tud ar gumun

L'agenda du maire

deiziataer ar vaerez

Quelques dates

1^{er} novembre : cérémonie au cimetière de Kervido et du Corpont
5 novembre : conseil municipal, 18h
11 novembre : cérémonie, 10h45
14 novembre : inauguration Décade des droits de l'enfant, 11h
26 novembre : réunion publique sur les finances, 18h
15 décembre : conseil communautaire, 17h
16 décembre : inauguration du Panoramic, 11h
17 décembre : Conseil municipal, 18h

Permanence des élus majoritaires

Le Maire reçoit chaque jeudi ou vendredi matin, de 9h à 11h30

> Prendre rendez-vous au 02 97 76 81 41

Les adjoints au Maire

Permanence le samedi matin

> Prendre rendez-vous au 02 97 76 81 46

07 novembre : **Éric Mahé**

14 novembre : **Bernard Le Blé**

21 novembre : **Philippe Le Strat**

28 novembre : **Alain l'Hénoc**

05 décembre : **Catherine Douay**

12 décembre : **Myrienne Coché**

19 décembre : **Sonia Annic**

Permanence des élus sur le marché

Prochains rendez-vous :

les mardis 3 novembre et 1^{er} décembre

Place Delaune ou Espace Jean Vilar en cas de mauvais temps.

Permanences des élus minoritaires

> Prendre rendez-vous au 02 97 76 81 49

« Osons Lanester avec le Front de Gauche »

Un samedi sur deux de 10h30 à 11h30

(3^e étage, bureau 331)

07 novembre : **Nadine Le Boedec**

21 novembre : **Christèle Rissel**

05 décembre : **Nadine Le Boedec**

19 décembre : **Christèle Rissel**

« Lanester, une vision nouvelle,
divers droite »

De 10h30 à 12h (3^e étage, bureau 330)

07 novembre : **François-Xavier Munoz**

14 novembre : **Joël Izar**

21 novembre : **Marie-Claude Gaudin**

28 novembre : **Mareta Guennec**

05 décembre : **François-Xavier Munoz**

12 décembre : **Joël Izar**

19 décembre : **Mareta Guennec**

Noël

à Lanester

18 > 30 déc. 2015

www.lanester.com

