

adskedoù **le magazine de la ville de Lanester**

# reflets



12. 24h avec les agents

## dans les coulisses de la commune

8. Cérémonie citoyenne



25. Mars m'enchante



27. Fête du sport





7. Poisson d'argent



22. Poisson Clown



38. Poisson d'avril



12-17. Poissons services

#### 4-6. agenda

Le tour de vos sorties en un clin d'œil

#### 7-10. en ville

Histoires de budgets,  
cérémonie citoyenne

#### 11. images

#### 12-17. reportage

Une journée avec  
les agents municipaux

#### 18. zoom

Un œil sur Quai 9

#### 19-21. actions

Courir breton,  
faire bonne impression en 3D

#### 22-23. à venir

Carnaval, festival Enfance et  
famille, Printemps de l'entreprise,  
Pôle d'aide neurologique, enquête  
cadre de vie, Journée de la femme,  
festival Pêcheur du monde

#### 24. jeunesse

Des livres pour enfants  
réalisés à Lanester

#### 25-27. bouger

Mars m'enchanté, Itinéraires  
graphiques, fête du sport

#### 28-29. citoyen

Nutrition active, Cédrik Renault

#### 30-31. tribune

**reflets**

Bimestriel édité  
par la Ville de Lanester  
1 rue Louis Aragon - CS 20779  
56607 Lanester Cedex  
reflets@ville-lanester.fr  
02 97 76 81 81

**Directrice de la publication** Thérèse Thiéry - **Responsable de la rédaction** Yvon Jégoudé - **Rédactrice en chef** Valérie Roch - **Journaliste** Emmanuelle Debaussart - **Ont collaboré à ce numéro** Claire Caminade, Guillaume Donias - **Conception et mise en page** Dynamo - **Direction artistique** : direction de la communication - **Photo de couverture** Franck Bétermin - **Impression** Corlet - **Tirage** à 12 440 exemplaires - **Dépôt légal** : à parution - **I.S.S.N** 168-1217



Imprimé sur  
du papier certifié  
PEFC (issu de  
forêts gérées  
durablement)

### Services municipaux

#### Hôtel de Ville

1 rue Louis Aragon, CS 20779

56607 Lanester Cedex

Standard : 02 97 76 81 81

Courriel : mairie@ville-lanester.fr

Horaires d'ouverture :

lundi au vendredi de 8h à 12h

et de 13h30 à 17h30

samedi de 9h à 11h45

CCAS : 02 97 76 81 97

projet prenant en compte  
les problématiques de développement durable

information relative  
à la vie associative

information concernant le schéma  
de développement numérique

les informations concernent parfois  
un quartier bien précis de notre ville

+ d'infos sur [lanester.bzh](http://lanester.bzh)

é  
dito



Thérèse THIÉRY  
maire de Lanester

# participez au Budget

**La charte de la Démocratie Participative** de Lanester a apporté un souffle nouveau à la participation des habitants à la vie locale. Aujourd'hui, une nouvelle étape de la démocratie locale va s'ouvrir pour les habitants et les élus avec le Budget Participatif.

**Réfléchi et travaillé** avec les membres de l'Observatoire de la Démocratie Participative – instance composée d'habitants et d'élus chargée de l'évaluation de la démocratie participative à Lanester – le Conseil Municipal vient de voter sa mise en œuvre.

**Avec le Budget Participatif**, nous consacrerons une partie des investissements du budget de la commune à des idées portées directement par les habitants. Pour cette première expérimentation, une enveloppe de 100 000 €, soit 2,5 % du budget total d'investissement de la Ville, permettra la réalisation de projets imaginés et proposés par des habitants.

**Un appel à idées** sera prochainement ouvert afin que tous ceux qui le souhaitent puissent faire une proposition. Les services de la ville s'assureront ensuite de la faisabilité technique des projets présentés. Ceux-ci seront alors soumis par vote à l'avis de tous les habitants de la commune. Les projets arrivés en tête des votes seront enfin validés définitivement par le Conseil Municipal dans la limite de l'enveloppe de 100 000 €.

**Nouveau concept de démocratie participative** et nouvelle étape dans le partage du pouvoir d'agir, le Budget Participatif vient renforcer la place des habitants dans la vie de Lanester et participera à une meilleure information des citoyens sur le fonctionnement d'une collectivité comme la Ville de Lanester.

#.#).

re

## médiathèque Elsa Triolet

### DJANGO



#### Exposition "Django Reinhardt, swing de Paris"

Exposition multimédia interactive de la Cité de la Musique de Paris qui retrace le parcours du roi du jazz manouche.

→ **1<sup>er</sup> mars au 2 avril**  
Hall de la médiathèque

#### Conférence musicale "Les 3 Django's"

Baptiste Pizon, conférencier, évoque le parcours du musicien illustré d'anecdotes et d'extraits sonores et vidéos.

→ **Samedi 12 mars - 15h**  
(durée : 1h30) - **Entrée gratuite**  
Réservation conseillée

#### Concert Audition Classe Jazz

Les élèves d'Antoine Scaviner, professeur de guitare au Conservatoire et ceux de Michel Brouard, professeur à l'école de musique de Plœmeur, interprètent ensemble quelques morceaux du répertoire jazz manouche.

→ **Samedi 19 mars - 15h**  
Auditorium Tam-Tam - **Entrée gratuite** - **Réservation conseillée**

#### Projection "Festival jazz Manouche des Tuileries 2013"

Ce documentaire retransmet un concert rassemblant de nombreux artistes tels que Didier Lockwood, Moréno, etc.

→ **Samedi 2 avril - 15h** - Auditorium Tam-Tam - **Entrée gratuite**  
Réservation conseillée

#### La boîte à lire

Rendez-vous littéraire.

→ **Vendredi 11 mars à 17h30**  
Auditorium Tam-Tam

## Books & news

Le rendez-vous pour les ados !

→ **Vendredi 25 mars - 17h**  
Mezzanine

#### Heure du conte "Contes et musiques : scène ouverte"

Et si vous vous lanciez vous aussi dans l'aventure ? Un atelier conte à partir de 15h sera proposé pour vous aider à vous entraîner si vous le souhaitez.

→ **Mercredi 30 mars à 17h**  
Auditorium Tam-Tam  
À partir de 5 ans - **Entrée gratuite**  
réservation conseillée

#### "DANS MON HALL"

Un projet culturel, des habitants, un quartier

#### Exposition Photographique

"Dans mon Hall", en partenariat avec la CSF

→ **4 au 9 avril**  
Hall de la médiathèque

#### Projection

"Dans mon Hall" : 3 courts métrages et le documentaire autour du projet

→ **Mercredi 6 avril - séances 15h et 18h** - Auditorium Tam-Tam

#### ITINÉRAIRES GRAPHIQUES

Exposition "Odeur de briques" de Luc Van Malderen à la galerie La Rotonde (détails p. 26).

#### Ateliers Parents Enfants

Créez des sérigraphies "à la manière de Luc Van Malderen" avec Christophe Robin, artiste sérigraphe

→ **Mardi 5 avril 14h-16h ou samedi 23 avril 10h-12h**  
Salle Le Bocal de la Médiathèque  
Gratuit - À partir de 8 ans  
Inscriptions nécessaires  
au 02 97 76 81 69

#### Le rendez-vous des mangavores

→ **Vendredi 1<sup>er</sup> avril à 17h**  
Mezzanine

#### Session Gaming

Après-midi jeux vidéo

→ **Mercredi 6 avril - 14-16h**  
Salle Le Bocal

#### Rencontre dédicace avec Daniel Cario

À l'occasion de la sortie de son nouveau roman "Les Chemins creux de Saint-Fiacre" rencontre avec l'écrivain autour d'un petit-déjeuner.

→ **Samedi 9 avril - 10h30**  
Auditorium Tam-Tam

-----  
Médiathèque Elsa Triolet  
Rue Jean-Paul Sartre  
0297890070  
mediatheque@ville-lanester.fr  
mediatheque.ville-lanester.fr

C. Berbérian

1

## Espace Jean Vilar

### FESTIVAL MARS M'ENCHANTE !

(détails p. 25)

→ **Du 2 au 25 mars**

#### Théâtre d'Objets "Boîte à Gants"

par La Toute Petite Compagnie  
Un spectacle musical servi par des gants hors d'usage, avec un humour à étouffer de rire.

→ **Jeudi 24 mars - 10h30 & 19h**  
Tarifs : 12 €, 9 €, 8 €, 5 €

#### Jeune public "Namaskar"

par le Théâtre des Tarabates  
Un voyage sans parole dans l'art des jeux d'ombre, à la découverte, des cultures du monde.

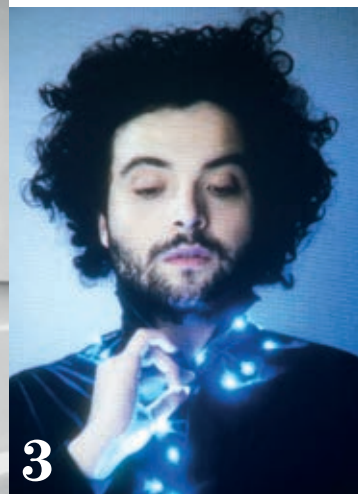
→ **Dès 18 mois**  
**Mardi 19 avril - 9h30 & 10h30**  
**Mercredi 20 avril - 9h30 & 14h30**  
Tarifs : 5 €, 3 €

#### Humour Les Chiche Capon "LA 432"

Un big bang théâtral sans pareil, avec une crétinerie flamboyante, totalement assumée.

→ **Vendredi 29 avril - 20h30**  
Tarifs : 18, 15 €, 12 €, 5 €

-----  
Espace Jean Vilar  
Place Delaune  
0297760147  
espace-jeanvilar@ville-lanester.fr



2

3

**Mars m'enchante, c'est...**

1 une petite sieste acoustique (ronflements vivement recommandés !).

2 les multiples et étonnants talents de LIOR SHOOV.

3 La classe et la virtuosité de BABX.

## Animations Abadennoù

### Living - les salons de l'habitat

**Du Samedi 5 au lundi 7 mars**  
Parc des expositions

### Soirée chants

DIV YEZH  
**Samedi 5 mars**  
Salle Pierre François, 15h

### Deiziou : atelier cuisine

14h : Bœuf à la Guinness  
**Samedi 5 mars**  
Rens. 02 97 76 49 06  
Korollerien Ar Skorv

### Carnaval

(détails p.22-23)  
**Samedi 12 mars**  
Kesler-Devillers, 15h

### Loto

Association école Joliot Curie  
**Dimanche 13 mars**  
Salle Delaune, 14h

### Thé Dansant

Balajo  
**Lundi 14 mars**  
Salle Delaune

### Cabaret théâtre d'improvisation

PLEASE (Paul Langevin Association Parents d'Élèves)  
**Vendredi 18 mars**  
Salle Delaune, 20h30 (tarif libre)

### Repas

Lanester football Club  
**Samedi 26 mars**  
Salle Pierre François, 19h

### Chasse à l'œuf

**Samedi 26 mars**  
Ferme de Kerfréhour, 14h  
Maison de quartier Les Lavoires, 16h

### Tournois fête des Jeunes

AS Lanester  
**Dimanche 27 mars**  
Stade de Locunel, 9h

### Festival enfance et famille

(détails p. 22-23)  
**Du mardi 29 mars au mercredi 6 avril**  
Salle Pierre François

### Festival urbaines

**Lundi 4 avril**  
Espace Vilar

### Tremplin Jeunes : FINALE

**Vendredi 8 avril**  
Espace Jean Vilar, à partir de 17h30 (gratuit)

### Portes ouvertes "entrez dans la danse"

Korollerien Ar Skorv  
**Samedi 9 avril**  
Salle Delaune, 20h (gratuit)

### Bal Country

Association école Joliot Curie  
**Dimanche 10 avril**  
Salle Delaune, 14h

### Thé Dansant

Balajo  
**Lundi 18 avril**  
Salle Delaune, 13h30

### Fête des plantes et de la nature

Fleurir Lanester  
**Dimanche 24 avril**  
Salle et place Delaune, 9h-17h

### Kermesse Paroissiale

**Dimanche 24 avril**  
Parc du Plessis, 12h-19h

### Brevet fédéral 150 km

Brevet d'initiation "première ballade"  
Club cyclotouriste Lanester  
**Dimanche 24 avril**  
19, avenue Stalingrad, rdv à 7h puis à 9h

### Pique-nique musical

AMAP'Portée  
**Dimanche 24 avril**  
Maison de quartier Ti Penher, 11h

### Soirée Cabaret

**Mardi 26 avril**  
Maison de quartier La Bellevue

### Conférence gesticulée

"Du tracteur à l'âne", organisée par AMAP'Portée  
**Vendredi 29 avril**  
Auditorium Tam-Tam (médiathèque), 20h

## Trocs et puces

- Bourse aux vêtements  
"Printemps-Eté"  
**Mercredi 16 mars, de 8h30 à 18h**  
**Jeudi 17 mars, de 9h à 10h30**  
Centre social Albert Jacquard
- La clé des champs  
**Dimanche 17 avril**  
Kerfréhour, 9h
- Notre Dame Auxiliatrice  
**Samedi 30 avril**  
Parc du Plessis, 9h-18h
- E.L.A.N.S  
**Dimanche 1<sup>er</sup> mai**  
Espace Mandela, 7h
- Amis en Kilt  
**Jeudi 5 mai**  
Parc du Plessis
- À la croisée des chemins  
**Dimanche 8 mai**  
Parc du Plessis, 9h

## Bourse d'échange de plantes

**Dimanche 8 mai**  
Ferme de Saint-Niau, 9h

## Sport Sport

### Tournoi de fléchettes

Chouff Mc Darts  
**Samedi 12 mars**  
Salle Delaune, 10h

### Tournoi "santé mentale et santé physique"

Lanester Handball et EPSM Charcot  
(détails p. 27)  
**Samedi 26 mars**  
Salle Jean Zay, 10h-12h

### Concours canin

Amicale canine  
**Samedi 16 / Dimanche 17 avril**  
Malachappe, 8h30

### Circuit des jeunes

Avenir Cycliste Lanester 56  
**Dimanche 24 avril**  
Rues de la ville

### Handball

- Lanester HB / St Valéry (N1M)  
**Samedi 19 mars (20h45)**
  - Lanester HB / HBC Nantes (N1M)  
**Samedi 16 avril (20h45)**
  - Lanester HB / Pouzauges (N1M)  
**Samedi 30 avril (20h45)**
- Salle Jean Zay



### Fête du sport

À destination des élèves de CM1-CM2  
scolarisés à Lanester (détails p. 27)  
**Samedi 30 avril (matin)**

### Trail des pirates de Kerhervy

Lanester Trailers Team  
**Dimanche 1<sup>er</sup> mai**  
Salle Pierre François, 9h30

### 50 ans de la pétanque

Pétanque Lanestérienne  
**Dimanche 1<sup>er</sup> mai**  
Pétanquodrome de Kervido, 14h

### Compétition de gymnastique

Championnat, finales Breizh cup  
et divisions régionales  
Lanester Gymnastique  
**Samedi 7 et dimanche 8 mai**  
Salle Jean Zay et Léo Lagrange

### Expositions Diskouezadegoù

#### Itinéraires graphiques

(Détails p. 26)  
**Du 19 mars au 29 mai**  
Galerie La Rotonde (Hôtel de Ville)

#### "Architecture et patrimoine de Lanester"

(détails p. 22-23)  
Projection  
**Jeudi 21 avril**  
Espace J. Vilar, 20h (gratuit)

### Et aussi... Hag ivez...

#### Remise livret citoyen

(détails p. 8-9)  
**Samedi 12 mars**

#### Conférence

"Le sport : un lien vers l'intégration"  
Organisé par EPSM CHARCOT  
(détails p. 27)  
**Mardi 15 mars**  
Auditorium Tam-Tam  
(médiathèque), 20h

#### Commémorations

Cessez-le-feu de la guerre d'Algérie  
**Samedi 19 mars**  
Monument aux Morts, 11h

#### Journée Nationale de la Déportation

**Dimanche 24 avril**  
Monument aux Morts, 11h

#### Armistice 1945

**Dimanche 8 mai**  
Cimetière de Corpont, 9h  
Monuments aux Morts, 11h

4 une histoire de gants pour petits et grands, le 24 mars à Vilar.

**Vous souhaitez annoncer un événement? Formulaire en ligne sur**

[www.lanester.bzh](http://www.lanester.bzh)

# équilibre et investissement

**Le budget 2016 a été voté en conseil municipal le 4 février dernier pour un montant de 41 millions d'euros.**

**C**haque année, avant d'être soumis au vote, le budget se construit en plusieurs étapes. Dès le mois de septembre les élus et les services identifient et proposent des hypothèses pour l'année suivante. En novembre, une réunion publique sur les finances invite les Lanestériens à s'exprimer et permet de nourrir la réflexion autour des enjeux budgétaires à venir. Le débat d'orientation budgétaire du conseil municipal présente les grandes orientations qui serviront à bâtir le budget de la commune pour l'année 2016, tant en fonctionnement qu'en investissement.

## Faire des choix

Ces orientations budgétaires fixent un cap entre équilibre financier et dynamique de territoire pour proposer un service public performant et réactif tout en investissant pour améliorer notre cadre de vie. Le budget se construit dans un contexte de mutations, notamment sur le plan institutionnel, technologique, financier et environnemental. D'un point de vue comptable, les deux parties du budget, fonctionnement et investissement doivent être présentées en équilibre. Les contraintes sont fortes notamment la baisse de la Dotation Globale de Fonctionnement versée par l'État. À partir de 2017 la commune devra fonctionner avec un budget de fonctionnement réduit de 1 700 000 €. La ville poursuit donc sa recherche d'économies tout en veillant à l'accès pour tous à un service public de qualité, adapté aux besoins du citoyen d'aujourd'hui. En optimisant les dépenses de fonctionnement, 475 000 € d'économies sont proposées sous des formes multiples (éner-

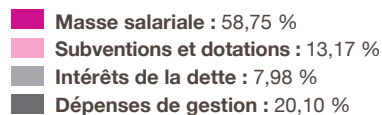
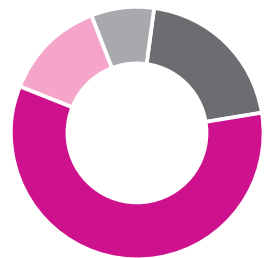
gie notamment les illuminations de Noël, bimestrialisation du magazine Reflets, baisse des fournitures...). La ville soutient fortement le secteur associatif (643 000 € de subventions) qui participe à l'effort collectif avec une baisse modérée des subventions (-1,9 %). Les choix budgétaires 2016 privilégient le maintien des taux d'imposition tout en conservant une politique tarifaire juste et progressive. Pour envisager l'avenir sereinement, la ville parvient à sauvegarder ses marges de manœuvres de fonctionnement en préservant sa capacité d'autofinancement (capacité de la ville à rembourser ses emprunts et à financer une partie de ses investissements). Le programme de remboursement de la dette se poursuit, à hauteur de 500 000 €, avec une réorganisation de la dette aujourd'hui indexée à 92 % sur des taux fixes.

## Plan d'investissement

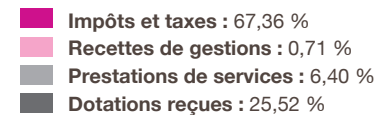
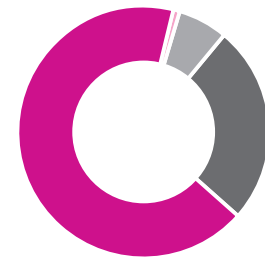
L'approche vigilante de la ville, dans le cadre de la construction budgétaire 2016, lui permet d'opter pour une politique d'investissement tour-

née vers l'avenir. 4,2 millions d'euros d'aménagement et de travaux contribueront à développer le territoire tout en soutenant le secteur économique. Les projets s'intègrent dans un Plan Pluriannuel d'Investissement (PPI) qui court jusqu'en 2020. Cet outil de programmation des investissements tient compte des coûts prévisionnels et du rythme des réalisations. En 2016, la ville poursuit son engagement pour l'éducation, la culture et la jeunesse. La touche finale sera apportée à Quai 9 (400 000 €). Un budget de 627 000 € est affecté aux écoles avec la restructuration du groupe scolaire Picasso et la rénovation de l'école maternelle Barbusse (160 000 €) et de l'école Paul Langevin (108 000 €). 10% du budget voirie sera consacré aux déplacements doux, notamment sur le Pont Saint-Christophe. L'aménagement du centre-ville (espace Mandela Dulcie-September), la desserte de la zone économique du Zulio, la transition énergétique des bâtiments, le développement du numérique font parties des projets inscrits dans le budget 2016 •

Dépenses de fonctionnement 2016 :



Recettes de fonctionnement 2016 :



## Carte du combattant

Depuis le 1<sup>er</sup> octobre 2015, les militaires justifiant d'une durée de service d'au moins quatre mois en opérations extérieures (OPEX) sur un ou des territoires pris en compte dans la réglementation peuvent désormais obtenir la carte du combattant.

### Renseignements :

lors des permanences de la Section Anciens Combattants le mardi matin au Centre Alpha, ou par mail : comitedentente.lanester@orange.fr

## Statistiques état-civil 2015

Lola pour les filles, Sacha pour les garçons, sont au top des prénoms les plus donnés à Lanester en 2015. Les Chloé et les Louise sont toujours bien représentées, tout comme les Adam ou les Julien. Mais dans l'ensemble les familles ont fait preuve de singularité : 232 naissances et 176 prénoms différents choisis !

## Assurance

Si vous êtes victime d'un accident causé par une autre personne, déclarez-le toujours à votre médecin et à l'Assurance Maladie. Le coût des soins sera supporté par l'assurance du responsable, et non par la collectivité.

### Renseignements :

3646 (prix appel + 0,06€ par minute)

## Sorties des anciens

Dès 70 ans vous pouvez participer à la sortie des anciens. Et y inviter vos conjoints, même s'ils sont plus jeunes. La prochaine aura lieu le mercredi 25 mai. Inscriptions au service d'action sociale (rez-de-chaussée de la Mairie), tous les jours sauf le mercredi matin, du 11 avril au 6 mai (dans la limite des places disponibles).

### Participation :

19 euros par personne.

## CARTE ÉLECTORALE

Grâce à ce LIVRET CITOYEN, JEUN  
TU PEUX DÉSORMAIS EXERCER TA

COOL M'dame... Ma  
quoi "CITOYEN



Dessins : E. Appéré

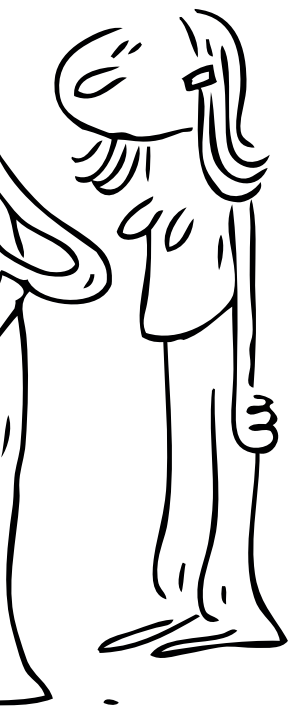
# la citoyenneté

**Vous venez d'avoir 18 ans ? Découvrez vos droits et vos devoirs, ainsi que les grands principes républicains, le 12 mars, lors d'une cérémonie au cours de laquelle vous seront remis en mains propres carte électorale et livret du citoyen...**



Le HOMME  
CITOYENNETÉ.

ça veut dire  
CITOYENNETÉ" ?



# Message de CITOYENNETÉ

## L'inscription des jeunes de 18 ans sur les listes électorales se fait normalement d'office.

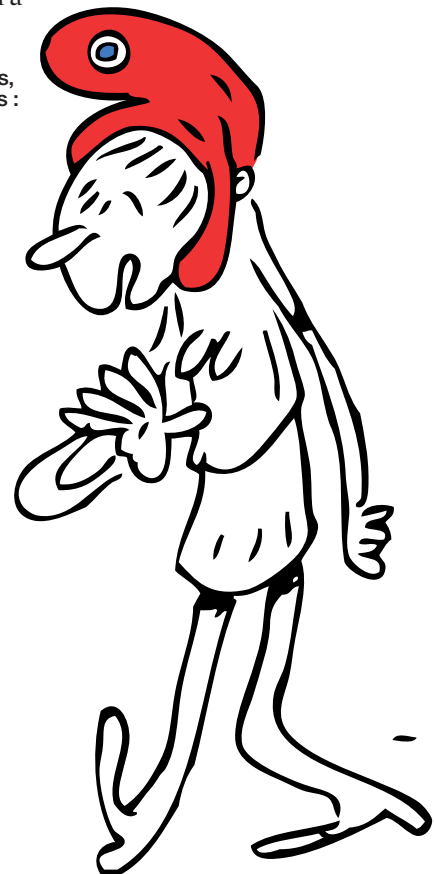
C'est l'Insee qui déclenche ce processus d'inscription par l'envoi chaque année à la mairie d'un listing établi sur la base du recensement citoyen effectué en vue de l'organisation de la journée défense et citoyenneté (JDC). Mais attention, l'inscription d'office n'est pas systématique... comme les antibiotiques... notamment si les formalités de recensement n'ont pas été effectuées ou effectuées tardivement ou encore s'il y a eu un déménagement depuis le recensement ! Le rôle de la mairie est ensuite de vérifier la domiciliation et d'adresser au jeune un courrier l'avisant de son inscription sur les listes. L'inscription entre en vigueur le 1<sup>er</sup> mars et est suivie de peu par une "cérémonie citoyenne", lorsque le calendrier électoral le permet (lorsqu'il n'y a pas d'élection en mars). La dernière cérémonie remonte donc à 2013.

## Un livret mode d'emploi

Il existe un livret citoyen proposé pour l'occasion, édité par l'État. Lanester a choisi de créer le sien, personnalisé avec des petits dessins style BD. À la fois utile et ludique, il est remis le même jour que la carte d'électeur dans le cadre de la cérémonie citoyenne, un rendez-vous qui met les petits plats dans les grands

pour célébrer les premiers pas des jeunes majeurs dans la vie de leur cité. La dernière fois, sur 158 inscrits, 30 se sont déplacés. Et ne le regrettent pas ! "Récupérer ma carte comme ça, au lieu de la recevoir par la poste, m'a permis de me sentir tout de suite plus concernée explique Manon. J'ai conscience que voter peut faire changer beaucoup de choses". "Au lycée, on nous parle peu de politique, et on ne sait pas trop comment s'informer. C'est bien d'avoir ce livret" renchérit Franck. Eloïse, quant à elle, a été ravie "d'avoir pu rencontrer madame le Maire". Comme Loïc, qui précise qu'il a apprécié le discours... et le pot qui l'a suivi ! •

Renseignements,  
service élections :  
02 97 76 86 26



## 18 ANS C'EST...

### La majorité civile

Vous êtes considéré comme pleinement capable et responsable par la communauté nationale. Vous êtes libre de conclure des contrats et de gérer vous-même vos ressources.

### La majorité matrimoniale

À 18 ans vous avez le droit de vous marier sans autorisation de vos parents ou tuteurs.

### La majorité pénale

Vous êtes soumis aux mêmes peines que les autres adultes. Vous ne relevez plus du juge pour enfants et de la cour d'assises des mineurs mais de toutes les juridictions classiques (tribunal correctionnel, cour d'assises...)



La Ville a besoin  
de vos idées  
pour investir.

## Pôle Emploi : nouveaux horaires

Le matin, vous pouvez passer à votre convenance (du lundi au vendredi, de 8h30 à 12h30). L'après-midi, en revanche, est désormais réservée aux personnes ayant pris rendez-vous. Par ailleurs, à compter du 7 mars, le demandeur d'emploi devra effectuer son inscription et sa demande d'allocation directement sur le site [pole-emploi.fr](http://pole-emploi.fr), de chez lui ou à l'agence, où les conseillers l'aideront à s'inscrire via les bornes internet mises à disposition.

## AMAP'Portée : 10 ans déjà!

Cette association implantée à Lanester propose à ses adhérents des paniers hebdomadaires de produits locaux, de saison et sans pesticides, sur le principe d'un abonnement qui garantit un prix équitable pour les producteurs. Pour célébrer cet anniversaire, l'AMAP propose deux moments festifs : un grand pique-nique musical à la maison de quartier Ti Penher (dimanche 24 avril, 11h), et une conférence théâtrale gesticulée à l'auditorium de la médiathèque : "du tracteur à l'âne" (vendredi 29 avril, 20h).

**Renseignements :**  
[amaportee.lanester@gmail.com](mailto:amaportee.lanester@gmail.com)

Les villes de Rennes, de Grenoble ou de Metz ont expérimenté dès 2015 des budgets participatifs. Allez voir leurs sites internet, vous verrez quels projets ont été proposés et choisis. [fabriquecitoyenne.rennes.fr/](http://fabriquecitoyenne.rennes.fr/)  
[www.grenoble.fr](http://www.grenoble.fr), rubrique : budget participatif  
[www.metz.fr](http://www.metz.fr), rubrique : j'ai une idee pour mon quartier.

### BUDGET PARTICIPATIF

# VOUS investissez

**Vous, Lanestériens, allez imaginer, élaborer, proposer et choisir des projets urbains qui seront ensuite réalisés par la Ville. Un exercice de démocratie directe ressourçant et enthousiasmant, un concours collectif et participatif dont chacun est le gagnant.**

**L'**exercice direct du pouvoir est à vous! Certes, la démocratie, gouvernement du peuple par le peuple pour le peuple, s'exerce de façon indirecte pour des raisons pratiques. Mais rien d'incompatible, bien au contraire, avec l'exercice que vous propose la Ville en 2016 : une enveloppe de 100 000 € d'investissement a été affectée à ce budget participatif. Cette manne n'est pas un supplément au budget, mais bien une partie du budget d'investissement de la Ville qui est affectée aux projets participatifs. Participation ne rime pas avec improvisation! Quelques règles

simples et précises permettent d'assurer que les projets réalisés correspondent à un investissement pour la Ville et ses habitants. Par exemple, votre projet doit être localisé sur le territoire de la commune et doit être d'intérêt collectif. Les services de la Ville de Lanester évalueront les coûts et s'assureront que les projets sont recevables. Pour cela, ils devront respecter un ensemble de critères en cours de définition. Alors, à vos idées! Laissez libre cours à votre imagination fertile (voir ci-dessus les exemples de projets réalisés dans d'autres villes pour l'alimenter!) et venez gagner ensemble... •

### CALENDRIER

Vous avez de début mai à mi-juin pour déposer vos projets. Après analyse technique et mise au vote, le choix final aura lieu fin novembre. Tout au long du dispositif vous trouverez des informations dans reflets et sur

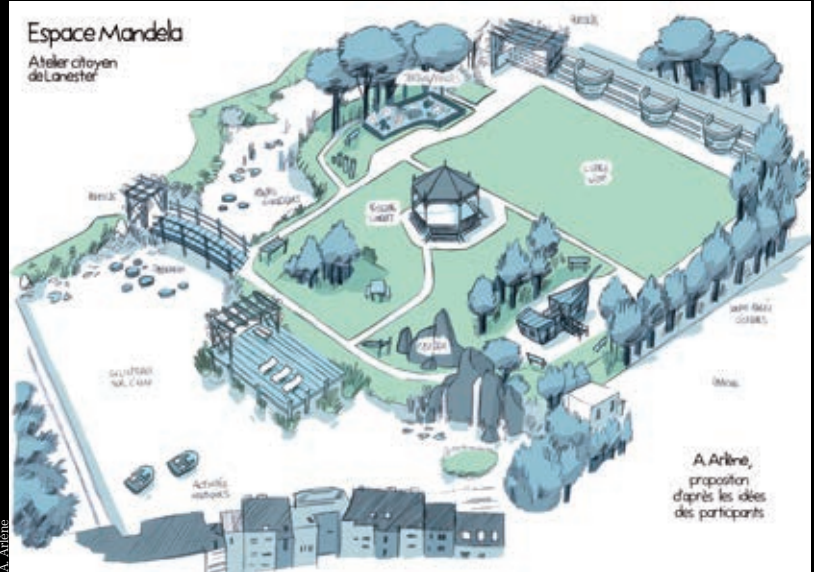
[www.lanester.bzh](http://www.lanester.bzh)

Vous pouvez aussi appeler le 02 97 76 81 15.

# Lanester en images



↑ Warren Barguil a signé avec ACL.



↓ Vue d'artiste de ce que pourraient donner vos idées pour Mandela.



→ La demi-finale du Tremplin Jeunes.



Les agents municipaux sont à vos côtés au quotidien pour garantir qualité de vie et qualité du service public. Certains sont même d'astreinte 24 h sur 24, notamment pour assurer la sécurité des personnes et des biens. Pour découvrir la diversité de leurs métiers et de leurs compétences, Reflets vous propose de passer une journée avec eux. Un mercredi par exemple.

dans les **COU**

de la **COmm**

# lisses



**5h**

Michel arrive au Gymnase Jean Zay pour en assurer l'entretien. Sa spécialité? Le nettoyage des grandes surfaces, un métier qui nécessite de savoir piloter la machine, une "auto laveuse", et de connaître sur le bout des doigts les différents revêtements des salles de sport. "Certains sont plastifiés, d'autres sont peints, c'est délicat, il faut être aux petits soins!". Sa collègue le rejoint une heure plus tard pour s'occuper des "petites surfaces": les vestiaires, les couloirs... Ils enchaîneront ensuite sur les autres salles de la commune, pendant qu'une deuxième équipe, en parallèle, se chargera du Celtic et de Léo Lagrange. Initialement animateur voile, Michel est devenu agent d'entretien un peu par hasard. "J'ai un parcours atypique. Alors des horaires atypiques, ça me convenait! J'adore commencer très tôt et avoir mes après-midi libres. Ça fait 17 ans que je fais ces horaires et ça m'a permis de voir mes enfants grandir, de passer du temps avec eux".



**5h20**

Bruno, lui, normalement, ne commence qu'à 8h12. Mais cette semaine, weekend inclus, il est d'astreinte, prêt à intervenir en cas d'urgence technique. Il travaille à la voirie. En début de semaine, il a déjà dû interrompre sa nuit pour une intervention liée aux grandes marées: la route de Pendreff était inondée. Il lui a fallu barrer la voie et installer les panneaux de signalisation de "danger particulier". Cette fois, c'est une

alerte au verglas qui l'a réveillé et mis dehors au petit matin pour une opération de salage. Autres motifs d'interventions? "Les alarmes intrusions qui se déclenchent dans les bâtiments municipaux, les arbres tombés à cause de la tempête, la chaussée à remettre en état après un accident... L'astreinte, c'est chacun son tour. On est six dans le service donc ça revient toutes les six semaines. En journée on s'occupe des panneaux, des enrobés, des peintures. On est tous polyvalents et c'est ça qui me plaît".



**6h30**

La cuisine centrale entre en action. Jean-Claude et les autres cuisiniers se lancent dans la préparation des plats chauds. La cuisine pour lui c'est une vraie passion. Depuis toujours. "J'avais 12 ans quand j'ai su que je voulais être cuisinier et 15 quand j'ai commencé l'école Hôtelière. Là je cuisine toute la matinée et je continue une fois rentré à la maison. Être derrière les fourneaux ce n'est que du bonheur". La fonction publique? "C'est un hasard. J'ai envoyé un CV après mon service militaire, sans trop y croire, et j'ai été pris. J'ai travaillé 10 ans au foyer Le Coutaller et 25 ans ici. Ce qui me plaît? L'équipe. On est très soudés, tout le monde est un maillon indispensable d'une chaîne efficace. Il y a une belle façon de travailler, avec de bons produits. On ne réduit pas la commande à un prix, on est pointilleux sur la qualité. Ça fait partie de la motivation d'un cuisinier: quand on a de bons ingrédients, on les respecte, on a d'autant plus envie de les travailler et de les partager".

# mmune



F. Bechemin



### 7h30

La Maison de la petite enfance Lucie Aubrac ouvre ses portes. Crèche familiale (les assistantes maternelles du CCAS), Ram (lieu ressource pour les assistantes maternelles libérales) et multi-accueil (crèche collective et halte-garderie) y sont regroupés. Nadia travaille au multi-accueil qui reçoit 66 enfants de 2 mois à 4 ans. Elle en est à la fois la directrice adjointe et l'une des trois éducatrices de jeunes enfants. Son rôle ? "Créer un univers sécurisant et stimulant pour l'enfant". Un savant mélange de pédagogie et de jeu, utilisé comme support de développement. "Nous voyons les enfants grandir, les tempéraments se révéler. La plupart arrivent tout bébé et ils repartent quand ils sont en âge d'aller à l'école. Mon moment préféré ? Quand je passe dire bonjour le matin, qu'ils s'émerveillent d'un rien, une nouvelle barrette, un bijou...". Le travail c'est aussi l'accueil des parents. Au quotidien et au moment de l'inscription. "L'avantage d'avoir tout regroupé au même endroit c'est qu'on peut les orienter tout de suite en fonction de leurs envies pour leur enfant : un accueil collectif ou individuel". Quel que soit le choix, tous les petits bénéficient d'interventions régulières d'autres professionnels municipaux dans leurs structures : un professeur de musique du Conservatoire, une animatrice de la médiathèque...



F. Bechemin

Empathie, patience et sens des relations humaines.

C'est mercredi, rendez-vous à Saint-Niau.

pour voir si tout le monde va bien. On vérifie l'oxygène et les perfusions. On aide les personnes à changer de position pour éviter les escarres, on distribue les somnifères, les collations...". Des collations, au milieu de la nuit ? "Les personnes souffrant d'Alzheimer n'ont plus conscience du jour ou de la nuit, elles errent dans les couloirs, elles sont angoissées, il faut être à l'écoute, trouver les mots pour les rassurer". Christine travaille de 20h45 à 6h45, deux nuits de suite, récupère deux jours, et repart, une semaine sur deux, pour un week-end de trois nuits d'affilée. "Il faut être résistant. Physiquement, à cause du rythme inversé qui induit troubles du sommeil et de l'alimentation. Et psychologiquement. C'est un rythme qui a forcément des répercussions sur la vie de famille. Et c'est un métier où l'on est en permanence confronté à la douleur et à la mort". Les autres qualités nécessaires ? "L'écoute, l'abnégation, l'empathie, la patience, le sens des relations humaines et de la gestion de l'urgence".



### 6h45

Christine n'a qu'une hâte prendre une douche et se mettre au lit. Aide-soignante de nuit à l'Ehpad Le Coutaller, elle vient de passer 10h à veiller au bien-être et à la sécurité d'une soixantaine de résidents, âgés et dépendants, tout en assurant l'entretien des locaux avec sa collègue. "Nous sommes deux la nuit. On fait 3 à 4 rondes, chambre par chambre,



### 7h45

Après avoir déposé les derniers-nés, les parents se hâtent vers l'école. Quel rapport avec la mairie ? L'école c'est du ressort de l'Éducation Nationale, non ? Donc de l'État ? Vrai en ce qui concerne les enseignants. Tout le reste c'est du ressort de la Mairie ! Propriétaire des bâtiments, elle en assure l'entretien, ainsi que celui de la cour et des espaces verts. Elle assure également la préparation et le service des repas ainsi que tous les temps d'accueil et d'animation, matin, midi et soir. L'accueil ouvre à 7h30, parfois même 7h si des parents en font exceptionnelle-

ment la demande. Les animateurs qui accueillent les enfants sont également ceux qui s'en occuperont pendant la pause méridienne et en fin de journée, après les Taps (Temps d'accueil périscolaires) de 16h, activités sportives, scientifiques, culturelles ou artistiques proposées soit par les animateurs eux-mêmes soit par des associations de la ville.



### 8h

Les enfants déposés à l'école et avant d'aller travailler, juste le temps de passer à l'Hôtel de ville pour régler quelques formalités. Un passeport à faire? Une naissance à déclarer? La cantine à payer? Une inscription au centre de loisirs? C'est

En cuisine, chacun est le maillon indispensable d'une chaîne efficace.



F. Beremün

ici que ça se passe! Ici aussi pour retirer des sacs-poubelles biodégradables, des autocollants stop pub ou du raticide. L'Hôtel de ville est ouvert au public de 8h à 12h et de 13h30 à 17h30. Françoise et Martine y assurent l'accueil. depuis plus de 10 ans. Les missions les plus fréquentes? Dispatcher les communications téléphoniques et orienter les citoyens vers les différents bureaux où les agents administratifs des différents services se chargent de les recevoir. Mais aussi, moins connu, gérer les objets trouvés : "Les gens n'ont pas toujours le réflexe de venir nous voir et on se retrouve avec des cartons de clés!".



### 8h30

Côté maternelle, Christelle, Atsem (Agent territorial spécialisé des écoles maternelles), ouvre les volets et prépare les locaux en attendant l'institutrice. Dans un quart d'heure les animateurs et les parents accompagneront les enfants jusqu'à la classe. Une classe bilingue, qui regroupe tous les niveaux. Christelle s'occupe des plus petits pendant que l'enseignante travaille avec les plus grands. Et puis elles échangent. Activités d'éveil, dessins, passage aux toilettes, récré, motricité, jeux, relaxation, aider les enfants à s'habiller après la sieste... "Pas le temps de s'ennuyer, j'aime quand ça bouge!". Christelle a toujours voulu travailler avec des enfants. "J'ai commencé comme animatrice, je suis passée à l'école et j'ai l'impression d'avoir vraiment trouvé ma place ici. L'école c'est la base de tout. On se sent vraiment utile".



### 8h45

Pendant que les établissements accueillent le public, les agents se rendent aussi au domicile des Lanestériens qui en ont besoin. Nathalie, du Point Bleu, vient d'arriver chez Huguette, 92 ans, et lui prépare son petit-déjeuner avant de l'aider à faire sa toilette et à s'habiller. Elle rend ainsi visite à 6 à 8 personnes par jour, weekend et jours fériés compris. "Au départ on imaginait que n'importe qui pouvait faire ça. Mais il a vite été compliqué entre infirmier, soignant et aide ménagère de savoir qui devait faire quoi. Du coup on nous a donné une formation, un diplôme d'état et un statut : nous sommes des "auxiliaires de vie sociale". Notre rôle? Aider aux tâches de la vie courante des personnes ayant perdu une partie de leur autonomie mais qui souhaitent rester vivre chez elles. Je passe une à deux heures avec chacune. Selon les créneaux, je m'occupe des courses, de la vaisselle, du ménage. À midi certains bénéficient du portage de repas et pour les autres je fais la cuisine. Je prépare ce qui leur fait plaisir. Quand les gens sont suffisamment en forme pour rester avec moi, c'est le meilleur moment : on discute énormément. Souvent je suis la seule personne qu'ils voient de la journée. L'après-midi, lorsque c'est possible on sort, on marche un peu. Le soir, je prépare de nouveau le repas et je les aide à se coucher".

## LE MODE DE RECRUTEMENT DES FONCTIONNAIRES

Le concours est la règle de recrutement dans la fonction publique territoriale. Il permet de respecter l'égalité des chances devant les recrutements. Les candidats doivent posséder un certain niveau de diplôme.

**Concours de catégorie A : Bac +3 à Bac +5**

**Concours de catégorie B : Bac ou équivalent à Bac +2**

**Concours de catégorie C : sans condition de diplôme ou BEP/CAP.**

**Le recrutement en catégorie C peut se faire par recrutement direct.**

**Certains concours précisent le type de diplôme nécessaire pour se présenter.**

Les agents municipaux sont recrutés sur un grade, lui-même intégré dans un cadre d'emplois et dans une filière en fonction des missions pour lesquelles ils sont recrutés. Dans une commune, les filières sont au nombre de 7 :

**Administrative / Technique / Culturelle / Sportive / Médico-sociale / Animation / Police municipale**

# reportage pennad da gelaouñ



**10h30**

Retour à l'école, élémentaire cette fois. Brigitte, assure le nettoyage de l'accueil périscolaire, puis passe côté cantine pour dresser les tables, mettre les plats à chauffer et faire le service pour 190 enfants. En semaine, un premier groupe vient à 12h, un second à 12h45. Il s'agit ensuite de débarrasser, de faire la vaisselle, de laver le réfectoire. "En général, on prend une demi-heure pour manger, à 14h30, on finit de tout ranger, et on enchaîne sur le nettoyage des classes". Le mercredi les enfants rentrent chez eux ou vont déjeuner dans leurs centres de loisirs.



**11h**

Nadine prend son service au restaurant municipal, l'une de ses deux activités. Ici viennent déjeuner les agents qui le souhaitent mais également des instituteurs d'une école voisine. Elles sont deux à travailler là, pour assurer la mise en place des entrées en self-service, réchauffer les plats réceptionnés de la cuisine centrale, faire le service puis la vais-

selle et le ménage. Avant Nadine travaillait dans la confection, pour du prêt à porter de luxe. Mais deux plans de licenciement ont eu raison de son atelier. "Tout le travail a fini par être délocalisé. Après 23 ans dans la couture je ne savais plus trop quoi faire et j'ai eu l'idée de proposer mes services à la collectivité. J'ai commencé par des remplacements : portage de repas, aide auprès de personnes âgées, école, protocole... J'ai même travaillé à la chambre funéraire. Toutes ces expériences ont été extrêmement enrichissantes".



**12h**

Sortie de l'école. Direction l'un des trois centres de loisirs de la Ville pour une partie des élèves. Véronique est animatrice depuis 24 ans. Elle a commencé par du bénévolat, pour le plaisir d'être avec les enfants, et a fini par en faire son métier ! Depuis c'est elle qui s'occupe de Saint-Niau, un centre un peu plus axé nature que les deux autres avec son espace ferme pédagogique et ses 17 hectares. "La passion ne s'est jamais démentie. Les

enfants apportent tellement. Avec eux, on est forcément gai et en forme !". À l'exception de la directrice du centre, les animateurs qui travaillent là sont aussi ceux qui étaient le matin à l'école, chargés du périscolaire. L'après-midi se déroule en jeux et activités divers. Il est même possible pour les enfants pratiquant une activité sportive ou artistique en club de concilier les deux. On appelle ça les "choix familiaux". Pour eux un accueil spécifique est organisé à Paul Langevin, d'où les animateurs les conduisent à leurs cours respectifs.



**13h45**

Gilles, animateur du conseil municipal des enfants depuis sa création, en 2003, entame la première des deux réunions de la journée. "Tous les mercredis les jeunes élus se retrouvent, au sein de 4 commissions : "Vie à l'école et restauration scolaire", "Solidarité, civisme et droits de l'enfant", "Loisirs pour tous et communication", "environnement, déplacements et sécurité". Deux commissions se réunissent à 13h45, les deux autres à 16h. Ils sont 24, âgés de 9 à 12 ans et

Des animations pour tous les âges.







M. Dehausser

À Lanester, que des belles plantes !

**CHIFFRES 23 000 habitants**  
**595 agents répartis en 3 pôles :**  
 - Services aux habitants  
 - Patrimoine et aménagement du territoire  
 - Ressources

ont été élus par leurs camarades des écoles et des centres de loisirs pour un mandat de 2 ans. Le mercredi on parle de tout, on visite des installations de la ville, on rencontre des gens." Aujourd'hui, le groupe déplacement a rendez-vous avec Jean-Marc, policier municipal, pour parler de la sécurité sur le chemin de l'école.

**14h**  
 L'animation, Olga connaît bien. Elle a fait ça pendant 20 ans. Et puis elle a décidé de changer de vie ! "Arrivée à 40 ans j'ai eu envie de nouveaux défis. J'ai fait un bilan de compétence et il en est ressorti que j'étais faite pour des choses techniques, en lien avec la nature. Ça aurait pu être de l'élevage. J'ai aussi pensé aux chiens guide d'aveugles. Mais j'ai fait une immersion de 4 jours au service des espaces verts et j'ai eu le déclic tout de suite : c'est là que je voulais travailler. En plein air, en équipe, au contact des plantes ! J'ai postulé dès qu'un poste a été à pourvoir et ça fait 3 ans maintenant que j'ai intégré le service. La partie du travail que je préfère ? La création. Envisager chaque angle de vue, selon l'endroit d'où les gens vont arriver, penser à la taille des plantes utilisées, aux couleurs, aux perspectives, créer des séquences... ça procure une immense satisfaction".

**15h**  
 Doués aussi en jardinage : les résidents du Foyer le Chêne ! Ils ont notamment participé à "Fleurir Lanester" et emporté le premier prix dans leur catégorie. Ils sont vingt et un, âgés de 20 à 60 ans, en situation de handicap mental ou souffrant de troubles psychiques. Treize demeurent au foyer. Les autres habitent à l'extérieur, en appartement autonome ou dans leurs familles et les rejoignent pour la journée, de 10h à 17h. Une petite équipe médico-sociale les entoure, sous la houlette de Maurice, le directeur. "Ce sont des personnes qui ne sont pas en capacités d'avoir une vie professionnelle mais qui peuvent participer à la vie quotidienne du foyer et prendre part à de très nombreuses activités. Le matin sur place et l'après-midi à l'extérieur, avec leurs encadrants, en lien avec des associations ou le multi social".



## Alain L'Hénoret,

**Chargé des Ressources Humaines, de la modernisation du service public et du développement numérique**

"Les agents des collectivités sont les principaux acteurs du « vivre ensemble ».

Leurs missions de service public permettent à chaque citoyen de trouver du lien, de se sentir intégré au sein de la ville ; ces missions sont les compléments nécessaires aux missions de l'État. Cela passe, bien sûr, par des contraintes budgétaires

justifiées. L'essentiel étant, aujourd'hui, de mettre en adéquation les besoins grandissants et les moyens disponibles ! Devant les enjeux auxquels la collectivité doit faire face, une transformation importante voit le jour. Elle passe par la modernisation du service public, par plus de simplification, des réorganisations internes, par l'introduction vitale du numérique à tous les échelons. Tout ceci pour répondre aux besoins des citoyens tout en facilitant le travail des agents. Ce changement n'est pas simple, il prend du temps et de l'énergie mais il faut saluer les agents, conscients de l'intérêt de cette mutation et de sa réussite".



**20h**

Nadine et son équipe terminent l'entretien de l'Hôtel de ville. Christine s'apprête à reprendre le chemin de l'Ehpad. Salle Jean Vilar, on ne va pas tarder à ouvrir les portes au public. En moyenne, la salle reçoit une trentaine de spectacles par an, avec une petite équipe pour tout gérer, de l'accueil des artistes à la vente des billets en passant par les lumières, le son et la communication. Des métiers vraiment particuliers et des parcours souvent atypiques. Yves, par exemple, a commencé à la voirie. Il est ensuite devenu régisseur de la salle et enfin directeur et programmateur. Rôle qu'il continuera d'assurer au sein de Quai 9.



**23h30**

La représentation se termine. Et alors que les derniers spectateurs se pressent de rentrer se coucher, dans les coulisses de la mairie, Bruno, lui, comme tous ses collègues d'astreinte, n'est pas assuré de pouvoir passer une nuit tranquille ! •

**parole d'élu**

# PROJECTION gros plan sur l'architecture

**Venez découvrir des regards sensibles sur le thème de l'architecture et du patrimoine de Lanester. Des montage vidéo-photographiques réalisés par des élèves de Jean Lurçat et les membres de la section photo du foyer laïque.**

**U**n projet photographique accompagne la construction de Quai 9, nouvel équipement culturel et de loisirs, depuis le démarrage du chantier. Catherine Dressayre, l'artiste choisie pour mener à bien ce projet, en immortalise les étapes et le quotidien. Elle organise aussi, à la demande des élus, des temps forts : événements, ateliers, projections qui ponctuent cette période particulière d'apparition du bâti-

ment. En avril aura lieu la projection du travail sur le thème de l'architecture et du patrimoine mené en collaboration avec des Lanestériens lors de deux ateliers au long cours, l'un constitué des élèves de 4<sup>e</sup> SEGPA du collège Jean Lurçat, l'autre des adultes de la section photo du foyer laïque.

## Œil

Les élèves du collège ont déambulé au parc du Plessis, l'appa-

Le parc du Plessis vu par un collégien de Jean Lurçat.

reil à la main, avec pour consigne individuelle d'être soi-même pour photographier ce qui arrête son regard. "J'ai voulu leur faire prendre conscience de leur œil personnel, de la multitude de façons de regarder, explique Catherine Dressayre. Certains vont être sensibles à la lumière, d'autres à la matière, aux formes, à l'atmosphère, au cadrage, à l'histoire racontées par l'image. Avec cette première expérience on a pu montrer ce que chacun pouvait apporter, à condition de se faire confiance et de laisser sa sensibilité s'exprimer." Le groupe a ensuite visité la fonderie Hellin dont la façade est un élément architectural remarquable et mené une interview de son propriétaire et un reportage photo dans l'atelier.

## Regards

L'ensemble des photographies réalisées par les élèves a fait l'objet d'un travail de sélection, d'analyse, de montage et de sonorisation par l'ensemble de la classe. "La visite au parc du Plessis et celle à la fonderie vont chacune donner lieu à une histoire en images et son, résultat d'un travail collectif. L'expérience a été très riche", continue la photographe. Le groupe de la section photo va également préparer un montage. "Ils sont déjà passionnés de photographie et expérimentés. Je leur ai posé des contraintes plus fortes : raconter une histoire en quatre photos, une visite dans le temps et l'espace de l'architecture et du patrimoine de Lanester." Rendez-vous le 21 avril pour une projection en trois temps, les œuvres des collégiens, celles de la section photo puis les dernières photos du chantier Quai 9 par Catherine Dressayre .



JEUDI 21 AVRIL  
Projection "architecture  
et patrimoine de Lanester"  
Espace J. Vilar, 20h - gratuit.

LANGUE BRETONNE



# le breton court toujours ! ar brezhoneg a red bepred !

**Ar Redadeg (la course), c'est une course relais de 1 700 km pour soutenir la langue bretonne. Une initiative originale et vivante qui mobilise et crée l'événement.**

**Ar Redadeg zo ur redadeg a-bep-eil a-hed 1700 km evit harpiñ ar brezhoneg. Un taol intrudu dibar ha bev hag a vod an dud da grouiñ un darvoud bras.**

**D**epuis 2008, tous les deux ans, les ardents supporters de la langue bretonne chaussent leurs baskets pour un événement unique en son genre : Ar Redadeg. Dans une joyeuse ambiance, les coureurs se transmettent un témoin au fil d'un parcours qui traverse plus de 300 communes sur 5 départements. L'édition 2016 a pour point de départ Saint-Herblain, le 29 avril, et arrivera à Locoal-Mendon le 7 mai. Ce témoin symbolise la transmission

d'une langue bretonne vivante et transporte un message secret écrit par une personnalité et qui sera lu le jour de l'arrivée. Une symbolique forte pour un défi à la fois sportif et festif qui a pour objectif de récolter des fonds au profit de projets pédagogiques et culturels.

## Récolte

Des centaines de municipalités, d'associations, d'entreprises participent à la réussite de ce projet en achetant les kilomètres du parcours. En 2016,

les organisateurs ont pour objectif de récolter 144 000 euros au bénéfice des écoles Diwan ainsi que pour 8 projets retenus parmi 16 propositions sur le thème : "du Breton en tous lieux". Des projets tous différents : théâtre, cinéma, radio, mais aussi outil de réseau social ou soutien au gallo\*!

Le passage à Lanester est prévu le 7 mai vers 3h30 du matin avec le soutien de la municipalité qui subventionne le kilomètre parcouru ici à hauteur de 200 euros. La précédente édition avait permis un horaire de passage en journée qui avait donné l'occasion de constituer une équipe d'élèves et d'enseignants des filières bilingues du lycée Jean Macé et du collège Henri Wallon pour porter le témoin, sous les encouragements de leurs petits camarades de l'école Romain Rolland •

[www.ar-redadeg.bzh](http://www.ar-redadeg.bzh)  
Retrouver cet article en breton sur [www.lanester.bzh](http://www.lanester.bzh)

\*autre langue, traditionnellement ancrée à l'est de la Bretagne.

**TOUS LES JEUDIS À L'ESKALE  
À PARTIR DU 10 MARS DE 18H À 20H  
Les jeudis du Cyber, formations numériques**

Entrée libre, sur réservation.  
Pour commencer, les 10 et 17 mars :  
ccyberlan.free.fr - 02 97 81 44 34

## IMPRESSION 3D

**L'impression 3D permet d'imprimer un objet. Ce procédé, déjà utilisé dans l'industrie et le commerce, est promis à un grand avenir. Vous souhaitez mieux le comprendre ou être prêt à saisir les opportunités? Cyberlan et Créafab de la pépinière de Soye proposent des formations.**

**N**ous vivons une époque incroyable où balbutie une technologie susceptible de transformer radicalement les modes de production hérités de l'ère industrielle. Cette technologie est l'impression 3D (trois dimensions) qui applique aux objets le principe de l'impression sur papier. À partir d'un fichier, d'une imprimante reliée à l'ordinateur qui lit le fichier et de matière première, on peut fabriquer un objet. Le fichier contient toutes les informations et cotes de l'objet à imprimer. Créé grâce à un outil de conception assistée par ordinateur, il allie deux avantages majeurs : un fichier se transmet très facilement et quasi instantanément quelle que soit la distance à parcourir, un fichier se modifie plus rapidement et à moindre coût qu'une chaîne de production. Vous envisagez les implications? Imaginez : vous avez cassé une pièce de votre robot mixeur. La pièce n'est pas vendue à l'unité, d'ailleurs il n'est pas sûr qu'elle soit encore fabriquée (et ne parlons ni de son prix ni des délais!). Il ne vous reste plus qu'à le jeter? Eh bien non! L'impression 3D est la parade à l'obsolescence programmée ou non des appareils. La modélisation de la pièce (sa "traduc-

tion" en fichier) va permettre de la recréer, facilement et rapidement.

### Superposition

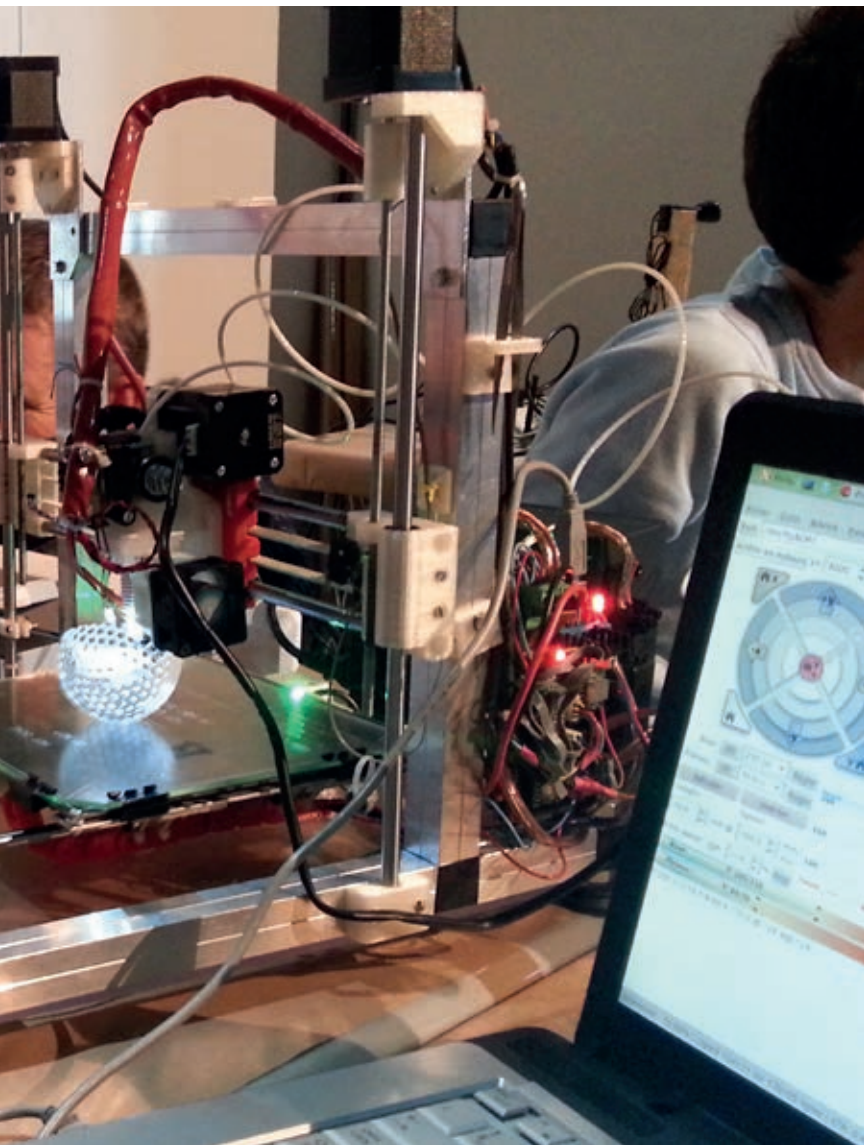
Le procédé paraît tellement simple. Le fichier 3D donne à l'imprimante les instructions nécessaires. L'imprimante ressemble à une grande boîte en plexiglas avec un injecteur qui se déplace sur deux axes articulés qui lui permettent d'atteindre tout point de la boîte. À l'injecteur est reliée une bobine de fil plastique, la matière première (équivalent de l'encre de l'imprimante à deux dimensions sur papier...) Quand démarre l'impression, l'injecteur superpose des couches horizontales de plastique chauffé, donc malléable, jusqu'à obtention de la forme commandée. L'impression 3D n'est pas encore à maturité, subsistent encore des défauts qui empêchent

Au Créafab de la pépinière d'entreprise du parc technologique de Soye, vous pouvez : imprimer une pièce en 3D à la demande, imprimer une série de pièces 3D identiques, suivre un stage de formation à la construction d'une imprimante 3D, acheter une imprimante 3D ou une machine numérique en kit, organiser une animation ou une formation clé en main, faire le design d'un meuble, d'un intérieur, scanner une pièce en 3D, accéder à des machines en libre-service, vous faire conseiller et aider pour utiliser des logiciels libres, rejoindre une association de passionnés en impression 3D et en nouvelles technologies. [www.creafab-orient.com](http://www.creafab-orient.com) - 02 97 37 83 00.



# impres

son utilisation à grande échelle, mais ses progrès sont spectaculairement rapides. La matière première a d'abord posé problème. Malléable, le plastique le reste après impression. S'il est un peu chauffé, il peut se déformer. Les différentes couches de plastique se voient encore beaucoup, nuisant à l'esthétique du résultat. On trouve progressivement le moyen d'améliorer l'ensemble du procédé. Les couches se voient moins, des



Imprimantes 3D  
à l'œuvre.

par ordinateur) et fabrication d'un petit objet. Stéphane a construit lui-même l'imprimante que vous verrez au Cyberlan à l'occasion d'une formation de trois jours au Créafab de la pépinière de Soye. *"Il s'agit d'une imprimante en kit. On la monte en deux jours de formation, le troisième jour on apprend à la faire fonctionner. La formation était extraordinaire, je la conseille à toute personne intéressée par ce domaine!"* A envisager, donc, après l'initiation au Cyberlan !

### Fab

Le Créafab de la pépinière de Soye est le fablab de l'agglomération. Contraction-fusion des mots fabrication et laboratoire, le fablab est un concept en soi, né au MIT prestigieuse université américaine du Massachusset. Un fablab est un bouillon de culture, un milieu hautement favorable à la prolifération d'idées et de créativité. Lieu ouvert qui met à disposition du matériel et des machines, le fablab est propice aux expérimentations, aux rencontres et aux échanges qui accélèrent la création. DIY (Do It Yourself, fais-le toi-même) et logiciels open source (libre de droits) y règnent en rois. Au Créafab on trouve une association de robotique, et des start-ups (jeunes entreprises innovantes, tant dans ce qu'elles produisent que dans la façon de produire). Fablabs et universités sont interdépendants et se nourrissent les uns des autres. Le Créalab n'échappe pas à cette règle. L'UBS est partie prenante du Créalab et propose, en collaboration avec celui-ci, un Diplôme Universitaire impression 3D en formation continue depuis cette année •

# sionnant

alliages de plastiques avec d'autres matériaux permettent de donner une grande diversité d'aspect, de résistance, de densité.

### Cyberlan 3D

Vous voulez le voir pour le croire ? Rendez-vous au Cyberlan à l'es-Kale. Depuis courant 2015 y trône une imprimante 3D qui permet à Stéphane Leblanc, l'animateur du Cyberlan de faire démonstrations

et expérimentations. Figurines de super héros, dés à faces triangulaires et autres formes originales en attestent sur son bureau. Une expérience qui lui permet d'accueillir le public pour des formations à l'impression 3D, premières éditions les jeudis 10 et 17 mars. D'autres séances suivront. Au menu, découverte de la machine et de son fonctionnement, initiation au logiciel de modélisation (conception assistée

à venir **fiñval**

**CARNAVAL**

# c'est carnaval !

Le quartier de Kesler Devillers vous invite à une grande fête où tous les déguisements sont permis.



D. Piret

Sourires, déguisements et pluie de confettis au menu !

Cette 3<sup>e</sup> édition accueillera les habitants des quartiers Pasteur, Bellevue, Kerfréhour, ainsi que les bénévoles du centre social Albert Jacquard et de l'association Place des Rencontres. Cette joyeuse fête sera sûrement bien inspirée par le thème choisi cette année : le voyage et les moyens de transport... Tout un programme ! Le thème n'est bien sûr qu'une indication, et vous pouvez vous joindre à la fête avec la tenue de votre choix !

En marge du défilé, à partir de 14h, des séances de maquillage seront proposées aux enfants ainsi que des jeux en extérieur (billard irlandais, pêche à la ligne...). Le défilé devrait se conclure par un flashmob qui mettra en pratique la chorégra-

phie du clip "watch me" de Silentò. Tout le monde pourra ensuite savourer un goûter bien mérité.

Les bénévoles s'activent d'ores-et-déjà tous les jeudis à l'esKale pour créer accessoires, costumes et... Chut ! Gardons la surprise. "Le carnaval est l'occasion de se retrouver entre habitants autour d'un moment fraternel et convivial" explique Alexandre Dersoir, agent de développement local à l'esKale. "On a la chance d'avoir ici un groupe de mamans très motivées qui sont toujours présentes pour donner un coup de main." Alors et vous, quel sera votre déguisement ?

**Samedi 12 mars**  
Rdv à l'EsKale partir de 14h  
Défilé à 15h30  
Renseignements : 06 70 76 07 60

## Enquête sur le cadre de vie

Du 1<sup>er</sup> février au 30 avril, l'INSEE réalise une importante enquête statistique sur le cadre de vie et la sécurité en France métropolitaine. Parmi l'échantillon des 22800 logements concernés, certains sont situés à Lanester. Ces ménages seront prévenus individuellement par lettre et interrogés par M<sup>me</sup> Véronique Corpet, munie d'une carte officielle. Conformément à la loi, les réponses fournies restent confidentielles et serviront uniquement à l'établissement de statistiques.

[www.insee.fr](http://www.insee.fr)



**ÉGALITÉ**

## Une journée pour les femmes, 364 jours pour...

Officialisée en 1977 par les Nations Unies, cette journée est l'occasion de faire un bilan de la situation des femmes à travers le monde. Elle puise ses origines dans les manifestations de femmes du début du XX<sup>e</sup> siècle et est célébrée dans de nombreux pays, certains l'ayant même décrétée "jour férié" (Russie, Cambodge, Cameroun...) Même si, à travers le monde, on peut se féliciter de progrès indéniables, force est de constater que l'égalité hommes-femmes est bien loin d'être une réalité. En France ? Inégalités de salaires (toutes professions confondues), misogynie, violence conjugale... Le chemin est encore long ! Alors messieurs, le 8 mars, pendant qu'associations et militants se feront entendre partout en France, marquez votre soutien : faites du ménage (dans vos idées reçues) !

Journée internationale des droits de la femme - Mardi 8 mars.

**RENCONTRES**

## Printemps de l'Entreprise

En mars, le Printemps de l'Entreprise réunira pendant une semaine enseignants, chefs d'entreprises et étudiants autour de rendez-vous visant à établir des passerelles durables entre l'école et l'entreprise. L'événement est organisé au sein des établissements d'enseignement secondaire et supérieur de Lorient, Vannes, Auray et Quimper.

Pendant une semaine, chaque ville compose son programme autour d'interventions en classe de dirigeants d'entreprises, de visites d'entreprises et d'une grande soirée. Ces rendez-vous sont complétés d'autres actions : simulation d'entretien de recrutement, petits-déjeuners thématiques, rencontres, témoignages...

Du 14 au 18 mars 2016  
[www.printemps-entreprise.com](http://www.printemps-entreprise.com)

## FESTIVAL

### Pêcheurs du Monde



Sept jours durant, Pêcheurs du Monde vous invite à découvrir une sélection de 50 films, dont 14 en compétition, abordant toutes les facettes des métiers de la mer et les enjeux liés aux océans : *“la gestion des réserves, le rapport à l’environnement, le réchauffement climatique, la question des migrations...”*. Original, le festival mélange allègrement dans sa sélection docu et fictions. Le choix est ensuite confié à deux jurys, l’un composé de professionnels, l’autre d’enfants, qui désigneront chacun deux vainqueurs, un film long et un film court. Les lauréats seront présentés le 8 juin à

Lanester, salle Tam-Tam, lors d’une soirée exclusive, dans le cadre de La Journée des Océans. D’ici là, au programme du festival : rencontres, tables rondes et expositions, avec notamment, dans le hall de la mairie, une série de photos d’Olivier Barbaroux sur la pêche aux thons.

8<sup>e</sup> édition du Festival pêcheurs du monde, projections du 14 au 20 Mars 2016 dans divers salles de l’agglomération. Exposition sur la pêche au thon, du 7 au 18 mars - [www.pecheursdumonde.org](http://www.pecheursdumonde.org)

## FRATERNITÉ

### 29<sup>e</sup> édition du festival Enfance et famille

Suite aux tragiques événements de novembre, le festival a décidé d’interpeller de nouveau sur les notions de Laïcité, de Fraternité et de mieux vivre ensemble. Le hall de l’Hôtel de Ville accueillera l’exposition “Dessins pour la Paix”. La salle Tam-Tam recevra le philosophe et théologien Paul Grolleau, le temps d’une conférence sur la Laïcité, le 1<sup>er</sup> avril à 20h30. La salle Jean Vilar proposera le spectacle “Alice aux Pays des Merveilles” les 15 et 16 avril. Le Concours de Science et technique junior 2016 (pour les 7/13) ans se déroulera à l’école Paul Languevin. Sans oublier de nombreux temps d’échange avec les partenaires habituels du festival.

Du 29 mars au 9 avril. Renseignements : 02 97 76 81 90.

## SOLIDARITÉ

# Pôle d’entraide neurologique

Cette association située depuis 7 ans dans le Centre Alpha est au service des malades touchés par une affection neurodégénérative sur le territoire de Lorient Agglomération : maladie de Parkinson, sclérose en plaques, Alzheimer... Les membres de l’association sont à l’écoute des familles et de leur entourage confrontés à la maladie d’un proche. “Face à ce drame, chacun est confronté à l’inconnu et peut se sentir perdu.” explique Paul, président de l’association. “De nombreux dispositifs et associations existent, et nous sommes le premier maillon d’une chaîne d’information pour guider ensuite les personnes vers les dispositifs adaptés.” Marie-Claire Le Toumelin, vice-présidente, a été aidante professionnelle au centre de rééducation de Kerpape et est, elle aussi, confrontée à la maladie de son mari.

*“On n’ose pas poser certaines questions au médecin. Ici, c’est un lieu d’écoute où on peut tout dire. C’est par exemple très difficile de laisser une personne extérieure gérer certaines choses chez vous, à votre place. C’est très difficile d’accepter qu’on ne peut plus faire autrement. En parler peut faire beaucoup de bien...”* En dehors de sa permanence, l’association propose également le “Café Pause Neurones”, un moment convivial où les personnes se retrouvent entre elles, autour d’un café, pour partager et échanger.

Du 14 au 20 mars, les bénévoles du Pôle d’Entraide Neurologique vous attendent à l’occasion du NEURODON 2016. Ils seront présents au magasin Carrefour de Ploemeur pour collecter vos dons au profit de la recherche.



Permanence tous les mardis (10h-12h et 14h-16h) et le vendredi sur rendez-vous.  
Déjeuner “pause neurones” chaque mardi (12h-14h) au local de l’association.  
Le 2<sup>e</sup> vendredi tous les 2 mois (14h-17h) : “Café pause neurones” pour les aidants familiaux (ouvert à tous et gratuit).  
Centre Alpha (44, avenue F. Billoux)  
Tél. 09 52 27 53 10 - [www.poleneuro.fr](http://www.poleneuro.fr)

# voyage en couleurs

Rencontre avec une graphiste lanestérienne qui publie *La traversée du potager*, un conte pour enfants riche en illustrations et en enseignements. Légumineux!

« Un conte pour enfants (6-9 ans) qui aiment lire, ou pour parents qui aiment raconter des histoires. » C'est ainsi que Séverine Lagadec présente *La traversée du potager*, un ouvrage écrit par son frère, Sébastien Le Carret, et dont elle signe les illustrations. Après avoir germé en 2006, ce projet à quatre mains « entièrement réalisé dans la rade de Lorient » a pris tout son temps pour mûrir et nous conter une curieuse histoire de légumes confrontés à l'intolérance...

## Il était une fois

Navo est un simple navet qui essaie de retrouver son carré de potager. Comme pour chaque être cherchant sa voie, de nombreuses péripéties l'attendent. Mais au fur et à mesure qu'il avance dans sa quête, son histoire nous donne des leçons de courage, d'humilité et de partage... Car le potager est ici un vaste territoire sillonné de frontières et peuplé d'êtres intolérants. Des radis moqueurs aux grandes carottes dominatrices de ce monde,



en passant par des soldats haricots toujours aux ordres, Navo et son ami Radi (le radis noir chassé par son groupe pour sa différence) vont surmonter les épreuves et profiter de leurs aventures pour se forger une volonté et une amitié indéfectible.

Une œuvre récente intitulée "Leo Hominis".

## Temps libre

Installée à Lanester depuis 2008, Séverine Lagadec a créé sa propre entreprise de graphisme après plusieurs années d'expérience en agence et en imprimerie. Une activité qu'elle exerce à domicile, après avoir accompagné ses enfants à l'école toute proche. En parallèle de son activité, elle pratique l'illustration sur son temps libre : portraits, personnages, décors épurés... Selon des méthodes et techniques traditionnelles. « Je travaille avec une encre diluable à l'eau, au crayon et à la gouache. J'ai besoin de pouvoir consacrer du temps au dessin et d'avoir l'esprit disponible pour ça. J'avance étape par étape avec beaucoup de précaution. Une illustration me prend au minimum une semaine ! » Un travail artisanal, minutieux et appliqué, aux antipodes de la rapidité et de l'efficacité de travaux exécutés sur ordinateur. Chaque dessin tend à la simplicité et à la poésie, et certains devraient faire l'objet, le temps venu, d'un prochain livre à destination des plus jeunes •

"La traversée du potager" (36 pages, couverture cartonnée) pour les 6-9ans. Y.I.L éditions. Prix : 14 euros [www.callyleo.fr](http://www.callyleo.fr)





2 AU 25 MARS

**Festival Mars m'Enchante**  
Espace Vilar



Liz Cherhal,  
la petite sœur  
de Jeanne,  
chante avec  
une pêche  
d'enfer.

## quand Mars nous enchante !

**Mélange subtile entre chanson française, jeunes talents et bonne humeur, cette édition 2016 donne de la voix dans la joie.**

**R**ingard la chanson française ? Évidemment non, au regard de la jeune scène montante programmée à l'Espace Jean Vilar.

### Revigorant

C'est **Liz Cherhal** qui ouvre le bal avec son deuxième album "Les survivantes". Ses textes traduisent les émotions d'une vie, nous touchant immédiatement au cœur. Mais attention, si Liz partage ses faiblesses, elle nous donne surtout de la force. Et de la force, elle en a pour douze, clame t'elle dans "Moi, ma liberté", véritable hymne à la confiance en soi. Dans un tout autre style, la jeune israélienne **Lior Shoov**, étonne par sa performance mélangeant humour, danse, chant et instruments improbables. Ukulélé, mignonnettes, genoux percussifs s'enchaînent et s'entrechoquent pour créer un incroyable jeu scénique. Avec un charisme indéniable,

**Stéphane Balmino**, auteur engagé et enragé, nous happe dans son univers empli de passion et d'émotion. Textes poignants, arrangements musicaux emballants, timbre de voix chaud et clair, de quoi partager un grand moment.

### À expérimenter

Lassé d'une industrie musicale qui n'accepte guère les expérimentations, **Babx** a créé son propre label. Auteur, compositeur, interprète, ce chanteur virtuose impressionne par l'ampleur de ses musiques et la sophistication de ses textes. Son univers envoûtant, nous transporte dans des ballades mélancoliques

### PROGRAMME

**2 mars** : conte musical, **4 mars 20h30** : Liz Cherhal, **5 mars 20h30** : Stéphane Balmino, **10 mars 20h30** : Lior Shoov, **12 mars 20h30** : Bastien Lallement, **13 mars 14h30 & 16h** : Siestes acoustiques, **18,19 mars 20h30 et 20 mars 17h** : Chansons Plus, **25 mars 20h30** : BABX (en remplacement du 11 mars).

Tarifs : De 5 € à 15 €, Forfait : 45 € les 6 spectacles (hors Chansons Plus) - Espace Jean Vilar, Place Delaune, 02 97 76 01 47, espace-jeanvilar@ville-lanester.fr - www.lanester.bzh

et ironiques. Timbre grave, diction distinguée et nonchalante, **Bastien Lallement**, tout en nuance, nous entraîne dans un vagabondage ciselé à l'élégance irréprochable. Ce dandy à la française, entouré de prestigieux invités, dont David Lafore, convie le public à s'étendre et à se détendre lors **des siestes acoustiques**. Dans l'obscurité, les yeux fermés, ce concert murmuré et imprévisible reste une expérience unique à vivre seul ou en famille.

### 20 ans de Chansons Plus

Pour fêter, comme il se doit, ses vingt ans d'existence et de présence sur le festival, l'association Chansons Plus, donne trois représentations riches en surprises et en émotions. Pour la petite histoire, c'est en 1996, que Marijo Pergal, chanteuse à la fibre pédagogique, propose au directeur de la Maison du Temps Libre de monter des ateliers de chant. L'objectif est que chacun puisse s'approprier sa chanson pour faire ressortir sa personnalité. Respiration, voix, posture, jeu de scène, toutes les facettes du chanteur sont travaillées pour aboutir à un résultat bluffant. Aujourd'hui les six ateliers ne désemplassent pas, une chorale a vu le jour et les 120 amateurs passionnés pratiquent dans la joie et la bonne humeur •

ITINÉRAIRES GRAPHIQUES

## le dessin prend la parole

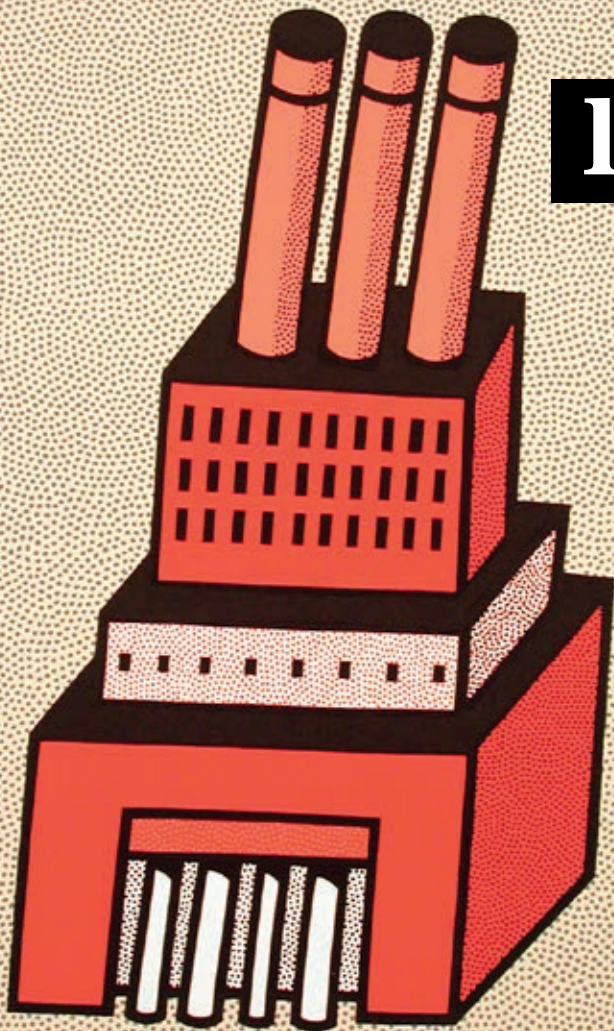
DU 19 MARS AU 29 MAI

**Itinéraires graphiques**

Galerie la rotonde /  
visite commentée le  
30 avril à 10h et ateliers  
les 5 et 23 avril/gratuits  
sur inscriptions.

Réservations :  
02 97 76 81 69

Luc Van Malderen



“LOdeur  
de la brique”,  
une exposition de  
Luc Van Malderen.

Promenade dans un paysage à la croisée de l'art contemporain et de la bande dessinée, de l'illustration et du graphisme, Itinéraires graphiques est une manifestation singulière, qui propose, tous les deux ans, une série d'expositions réparties dans différentes communes.

**Initiée en 2001**, par ce qui s'appelait encore à l'époque l'École supérieure d'arts de Lorient, Itinéraires Graphiques a gagné ses galons à l'échelon européen, au point cette année, pour sa 4<sup>e</sup> édition, de confier la direction artistique de la biennale au Centre de la Gravure et de l'image imprimée. Basée en Belgique, cette institution unique en son genre en Europe,

dispose d'une collection de 13000 œuvres. Un fonds impressionnant dans lequel elle a puisé pour concevoir les neuf expositions proposées. Autre nouveauté : l'arrivée de Quimperlé ! Jusqu'à présent limitée au territoire du Pays de Lorient, la manifestation s'offre un itinéraire bis et passe la Laïta, avec une rétrospective Pierre Alechinsky. À Hennebont, ce sera de

la gravure. Une thématique “Made In Usa” à Pont Scorff. Le duo Josse Goffin et Icinori à Quéven. Une exploration des différents courants à Lorient, via une centaine de pièces acquises durant ces 30 dernières années (Zoran Music, Christiane Baumgartner...), mais aussi une sélection d'affiches sur le thème de la contestation, une carte blanche au dessinateur de bandes dessinées François Schuiten (Les Cités obscures), ou encore une thématique sur l'écoulement du temps confiée à 4 photographes.

### Jeux de briques

À Lanester, on pourra découvrir l'univers de Luc Van Malderen, bruxellois né en 1930, inspiré par les paysages industriels et fasciné notamment par les formes géométriques des usines ou des châteaux d'eau. À la fois peintre, graphiste et photographe, il explore tous les codes du dessin et de l'architecture, déconstruit et réinvente. Résultat un ensemble de sérigraphies colorées et pleines d'humour. Ses usines prennent vie, évoquant d'avantage des petits robots facétieux que des bâtiments monolithiques ! Des usines qui redonnent une âme d'enfant et d'artiste. Alors si l'inspiration vous prend, courez à la Médiathèque et laissez à votre tour parler votre imagination. Christophe Robin, artiste sérigraphe, y proposera des ateliers “à la manière de Luc Van Malderen”, pour les parents et les enfants. Vous pourrez également bénéficier d'une visite commentée de l'exposition le samedi 30 avril •

<http://itinerairesgraphiques.lorient.fr>

## SPORT

Les enfants des classes de CE2-CM1-CM2 vont pouvoir profiter d'une matinée pour découvrir les nombreuses activités sportives lanestériennes.

**L**a Fête du Sport s'adresse aux enfants scolarisés en cycle 2 parmi les 7 groupes scolaires de Lanester. Le temps d'une matinée, samedi 30 avril, chacun d'entre eux pourra s'essayer à deux activités sportives de son choix, encadrées par des animateurs municipaux et des bénévoles des associations lanestériennes. Chaque séance dure 45 minutes, le temps nécessaire pour une véritable initiation et découverte d'un sport à pratiquer, pourquoi pas, plus régulièrement lors de la prochaine rentrée de septembre. Une fiche d'information et d'inscription sera remise à chaque enfant environ deux semaines avant la date, par le biais des écoles. En 2015, ce sont ainsi plus de 150 enfants qui ont pu découvrir les activités proposées par les associations lanestériennes : escalade, badminton, handball, équitation, basket, rugby... Ou encore boxe française, kayak ou hockey sur glace !

Organisée depuis 2008 par l'Office Municipal des Sports et la Ville de Lanester, la fête du sport s'inscrit dans une longue tradition locale. "Ce type d'événement existe ici depuis très longtemps. Cela s'organisait auparavant sur le temps scolaire ou extrascolaire" explique un agent municipal du service des sports. Désormais, les participants sont accueillis au gymnase Jean Zay et orientés ensuite vers l'activité qu'ils ont choisie. "La plupart des activités sont centralisées autour du site afin de permettre aux enfants de profiter au maximum des séances sans perdre de temps dans les déplacements." Mais certaines d'entre elles peuvent toutefois nécessiter l'organisation de navettes en mini-bus, comme pour le kayak ou le hockey l'an passé. En prime, tous les participants, enfants comme encadrants, recevront en cadeau un t-shirt "souvenir" de cette belle matinée sportive, placée sous le signe du plaisir de la découverte et de l'apprentissage.

La devise de l'OMS :  
"le sport ensemble  
pour s'évader"



F. Beermann

## Tournoi en santé

Du 14 au 27 mars, c'est la 27<sup>e</sup> semaine d'information sur la santé mentale, avec pour thème "santé mentale et santé physique : un lien vital !". A cette occasion, le Lanester Handball organise un tournoi d'initiation en partenariat avec l'EPSM Charcot (Établissement Public de Santé Mentale). Les équipes seront composées à la fois de patients et d'accompagnateurs de l'EPSM, de joueurs pros, ainsi que de différents entraîneurs et encadrants du club. Un moment fort qui s'annonce riche d'ouverture et de partage par le biais du handball

Samedi 26 mars  
Salle Jean Zay, 10h à 12h.

Toujours dans le cadre de cette semaine d'information, l'EPSM Charcot organise également une conférence sur le thème "le sport dans tous ses états : un lien vers l'intégration".

Mardi 15 mars  
Auditorium Tam-Tam, Médiathèque,  
20h.

## Inscription dans les écoles publiques

**Maternelle** (enfants nés avant le 31 décembre 2014 inclus) : inscriptions au service enseignement, Hôtel de Ville, à partir du 18/04 pour les enfants habitant Lanester, du 01/06 pour les autres. Pièces à fournir : livret de famille et justificatif de domicile. **Élémentaire** : pour les élèves ayant suivi leur grande section à Lanester, un certificat d'inscription au CP sera édité par la mairie et remis aux écoles maternelles.

**Renseignements** :  
02 97 76 81 92.

## Une exposition à la maison de quartier de Ti Penher sur les bienfaits d'une bonne hygiène de vie. Un parcours entre alimentation, sommeil et activité physique à découvrir en famille.

Le meilleur médicament est au bout de votre fourchette... ou sur votre oreiller ! Une vie saine et équilibrée est l'alliée idéale de votre santé, à commencer par votre assiette : 5 légumes et fruits pas jour, limiter les matières grasses et le sucre et ne pas oublier de faire de l'exercice tous les jours ! Vous avez du mal à y croire ? Savez-vous que l'exercice physique vous fait sécréter les mêmes hormones que certaines drogues ? Une même sensation de bien-être, les effets secondaires en moins ! Notre corps est une usine chimique miniature, à entretenir avec soin.

Venez à la maison de quartier Ti Penher découvrir une exposition pour tous. Bien-être et santé y seront abordés à travers dif-

NUTRITION ACTIVE

# Bien dans son assiette

férentes thématiques, l'activité physique, l'hydratation, l'alimentation, l'hygiène de vie etc. Une exposition proposée par le CCAS et la ville de Lanester, le réseau médico-social de Lorient-Lanester et la Cpm du Morbihan.

Renseignements :  
02 97 76 49 97

Maison de quartier de Ti Penher,  
27 rue Jules Ferry à Lanester  
à partir du 21 mars.

## ASSEMBLÉES DE QUARTIER 2



### TI PENHER

Assemblée de quartier Sud, le jeudi 24 mars à Ti Penher. Réunion de 18h30 à 20h, permanence des élus à partir de 17h30.

Au programme :

- > Présentation du Budget Participatif
- > Point sur les projets d'aménagement du quartier (école Prévert, résidence Othello)
- > Temps d'échange libre : vos questions à la Municipalité



### LA BELLE VUE

Assemblée de quartier Nord, le mardi 29 mars au Restaurant scolaire Romain Rolland. Réunion de 20h à 21h30, permanence des élus à partir de 19h.

Au programme :

- > Présentation du Budget Participatif
- > Les déplacements (desserte de Manébos, stationnement, sens de circulation)
- > Temps d'échange libre : vos questions à la Municipalité



### L'ESKALE

Assemblée de quartier Est, le mardi 5 avril au Restaurant scolaire Louis Larnicol. Réunion de 20h à 21h30, permanence des élus à partir de 19h.

Au programme :

- > Présentation du Budget Participatif
- > L'urbanisme sur le quartier et sur la ville (travaux de la rue Jules Guesde, ravalement des façades, aide à l'accession à la propriété)
- > Temps d'échange libre : vos questions à la Municipalité.



### FERME DE KERFRÉHOUR

Assemblée de quartier Ouest, le jeudi 7 avril à la salle Delaune. Réunion de 18h30 à 20h, permanence des élus à partir de 17h30.

Au programme :

- > Présentation du Budget Participatif
- > Point sur "le renouvellement urbain du quartier de Kerentrech (stationnement, déplacements...)"
- > Temps d'échange libre : vos questions à la Municipalité

# Ateliers citoyens

**Tiré au sort pour représenter ses concitoyens, Cédric a participé à un groupe de travail sur l'avenir de l'espace Mandela.**

"J'ai appris ma sélection par mail et j'ai été un peu surpris, je ne savais pas que ça existait!". Ce dispositif de concertation a été mis en place fin 2014, pour recueillir les envies et les attentes de la population. Un tirage au sort a eu lieu en août dernier, sur les listes électorales, pour constituer un panel d'une vingtaine de Lanestériens. "Je n'ai jamais participé à des réunions publiques ou à des comités de quartiers. Et jusqu'à présent je ne me sentais pas plus représentatif que ça, mais là je me suis senti investi d'une cer-

taine responsabilité. Je suis allé avec ma compagne à la première réunion publique. Je voulais voir comment ça pouvait se passer, quel type de demandes allait ressortir".

## Compromis satisfaisant

Les ateliers se sont enchaînés entre octobre et janvier. "C'était à la fois libre et encadré, avec des travaux qui aidaient à structurer la réflexion. Il a pu y avoir des échanges assez vifs mais toujours polis, constructifs. On était unanimes sur les valeurs, ça a été un peu plus chaud

quand on en est arrivés aux réalisations concrètes. Je ne pensais pas qu'on réussirait à aboutir à un compromis satisfaisant, il y avait trop d'options différentes. Mais on s'est découvert des capacités à accepter les idées des autres". Prêt à recommencer? "C'était extrêmement enrichissant, mais ça dénaturerait le concept. Il me semble indispensable de relancer un tirage au sort à chaque nouvelle question, pour qu'un maximum de Lanestériens puisse tester cette expérience de démocratie locale".



## le Carnet ar c'harned

### AOÛT

#### Naissance

30 : Liandro Pereira Kervazo

### OCTOBRE

#### Naissance

23 : Cassie Moulac Malleter

### DÉCEMBRE

#### Mariages

10 : Marine Perrin et Hafid Hamidi Alaoui  
12 : Thanh Nhu Phan et Florent Cadic

#### Naissances

04 : Mélya Le Bouter  
05 : Ilan Yönden  
06 : Mathys Le Doussal  
11 : Magdalena Naour  
12 : Lilwenn Daniel : Axel Desaint : Lylwenn Pessel  
18 : Louise Dubois  
20 : Aileen Josse  
21 : Lucas Bachelard  
22 : Emmy Pascal  
25 : Elias Troume  
30 : Louise Le Gal  
31 : Yannis Hellégouarch : Hugo Texier

### Décès

02 : Martine Hut épouse Paagalua, 56 ans  
03 : Jacques Cointard, 83 ans  
05 : Jacques Reynard, 50 ans  
06 : Laurent Cordier, 44 ans  
11 : Huguette Bellec, 90 ans : Philippe Lostie De Kerhor, 85 ans  
12 : Brigitte Blanchet, 55 ans : Lucien Philippe, 88 ans  
13 : Jeanne Le Franc veuve Conan, 93 ans : Bernard Rio, 64 ans  
16 : Raymond Pencolé, 73 ans  
18 : Robert Guennec, 79 ans : Monique Le Clanche, 98 ans : Richard Martin, 46 ans  
20 : Marie Le Berre veuve Bellour, 89 ans : Marie-Anne Seveno veuve Le Pen, 93 ans  
24 : Yannick Le Pogam, 42 ans : Jean Nicol, 84 ans  
25 : Hélène Le Hain veuve Sagot, 94 ans  
27 : Éliisa Daniel veuve Caudal, 88 ans

### JANVIER

#### Mariages

16 : Imane Smihrou et Olivier Abbou  
29 : Annaïck Orjubin et Jackie Jouvance

#### Naissances

04 : Perrine Bonis  
06 : Tom Gaillard  
07 : Achille Boquet Conan  
11 : Louise Le Troidec Raud : Louis Marrec  
19 : Thomas Kerautret  
23 : Margaux Herry  
27 : Diyar Kaya  
28 : Ewann Olichet Guioüller  
29 : Faustine Le Bellour : Marius Charpy  
30 : Héllia Naboutawo

#### Décès

01 : Elianne Guégan veuve Desvernois, 93 ans  
02 : Fernande Hellegouarch veuve Soulard, 89 ans  
03 : Andrée Bohéas veuve Le Mouël, 92 ans  
04 : Marie-Ange Cressent, 47 ans : René Williot, 97 ans

05 : Léa Pasco veuve Auffret, 88 ans  
08 : Marie Guillemot épouse Malardé, 99 ans : René Le Mentec, 84 ans  
11 : Simone Le Brizoual veuve Carré, 93 ans : Yvette Le Liboux veuve Edy, 93 ans  
12 : Irène Laurent veuve Arnouil, 63 ans  
15 : Bernard Sovilla, 83 ans  
17 : Marie Chaignon veuve Le Trehour, 95 ans  
18 : Bernard Le Lay, 79 ans : Jean-François Le Sénéchal, 53 ans : Gilberte Rumen veuve Briand, 82 ans  
19 : Marcelle Le Roux veuve Le Devendec, 79 ans  
20 : Joséphine Le Garec épouse Chéru, 87 ans  
23 : Marcel Lancelot, 87 ans  
27 : William Kerdavid, 61 ans : Renée Savaete veuve Bernard, 99 ans  
28 : Jeanne Lamarque veuve Herry, 93 ans : Hélène Bellégo veuve Le Caharec, 99 ans  
30 : Angélo Mosa, 50 ans

## ÉLUS MAJORITAIRES

> Lanester nouvelle citoyenneté

### Ensemble, partageons le pouvoir d'agir

C'est bien l'engagement de politique innovante qui signe notre contrat de mandature.

La Démocratie Participative génère des dispositifs qui évoluent pour répondre aux attentes de démocratie locale.

Elle permet toutes les expressions et chacun peut trouver sa place au sein de ses dispositifs ouverts et conviviaux.

Des événements récents illustrent l'engagement des habitants dans cette démarche et la volonté des élus :

C'est d'abord le succès que les ateliers et réu-

nions de concertation sur l'aménagement de l'espace Mandela ont connu. En effet, 886 contributions dont 600 convexions sur l'application ID CITY du site de la ville ont été comptabilisées dans la construction du projet présenté le 27 janvier salle Jean Vilar.

Les élus de Lanester Nouvelle Citoyenneté plébiscitent ce travail qui se concrétisera par l'investissement de près d'un million d'euros pour l'aménagement du centre-ville sur la mandature.

C'est ensuite avec les recommandations de l'observatoire de la Démocratie Participative que les

élus ont voté, une enveloppe de 100 000 € pour la mise en place d'un Budget Participatif inédit. Ce budget financera des projets souhaités et proposés par les habitants qui seront soumis à l'approbation citoyenne et mis en œuvre par la collectivité.

Nous encourageons ainsi les initiatives concrètes afin de vous permettre de partager le pouvoir d'agir.

Jean Yves LE GAL, pour le groupe des élus LNC

> Le groupe socialiste

### Tiers payant généralisé : Une mesure importante de justice sociale qui va se concrétiser

Le tiers payant généralisé est une mesure qui a rencontré une opposition forte des médecins. Elle est en passe de se mettre en place à l'horizon fin 2017, grâce au dialogue entre le gouvernement et les parties prenantes.

Ne plus être réglé directement par les patients, mais être assuré de l'être quand même, et vite. Voilà ce qu'impliquait l'acceptation du tiers payant généralisé par les médecins. La loi santé,

dont c'était la mesure phare, a été votée en décembre 2015, mais les outils pour garantir le paiement des praticiens n'avaient pas encore été proposés. C'est chose faite avec la présentation aux médecins, mercredi 17 février, d'un rapport conjoint de l'Assurance-maladie et des complémentaires santé.

Même si certains médecins semblent encore réticents, nul doute que **cette mesure qui constitue une avancée pour les patients sera**

**mise en place, en apportant les garanties nécessaires aux médecins.** Cette mesure de justice, que le gouvernement met en œuvre, a nécessité une volonté et une détermination politique forte. À Lanester, comme ailleurs, nos concitoyens en seront les bénéficiaires.

Pascal FLÉGEAU pour le groupe socialiste

> Europe Écologie Les verts

### Budget Participatif

Depuis le début du mandat, de nombreuses démarches illustrent une action municipale attachée à refonder la démocratie locale et à construire une ville pour tous.

L'ambition est de replacer le citoyen au cœur de la cité et des politiques publiques

Le travail engagé par l'atelier citoyen autour de la requalification de l'espace MANDELA - SEPTEMBER ainsi que sa restitution présentée à la salle JEAN VILAR ont été un grand moment participatif.

De surcroît, la proposition de mettre en place en 2016 un processus de Budget Participatif pour l'émergence et le choix de projets qui seront mis en œuvre à partir du budget d'investissement 2017 démontre la volonté des élus de partager le pouvoir d'agir.

Partager le pouvoir d'agir est un engagement du contrat de mandature.

L'objectif de la municipalité est de mener une politique de dynamique citoyenne à long terme afin d'accompagner les populations les plus éloignées vers un réinvestissement progressif de la

vie publique. Le tissu associatif est un relai très efficace. Les nouveaux dispositifs de démocratie locale sont un atout. La bonne santé d'un territoire et de ses habitants se mesure aussi à sa vitalité démocratique.

Philippe LE STRAT  
pour Europe Écologie Les Verts

## ÉLUS MINORITAIRES

> Lanester, une vision nouvelle

### Le budget primitif est en accord avec le contrat de mandature, mais reste très ambitieux

La masse salariale représente 60 % du budget. Un travail d'appréciation des postes est en cours, faut-il attendre d'être dans le rouge pour entreprendre une telle démarche encore beaucoup trop frileuse ?

Il y a des services qu'il ne faut pas affaiblir, cependant, celui de la sécurité est trop faible. La mutualisation sera une piste à approfondir et à explorer.

Quai 9 : un point serait souhaitable sur son fonctionnement, son budget, le personnel en place pour 2016 et les charges rattachées pour 2017.

L'Espace Mandela : projets trop ambitieux ? Que penser du coût de toutes ces études qui viennent se rajouter encore et encore ?

La Zone Guerbet : où en sommes-nous dans la zone de confinement ?

Les emprunts toxiques ont été renégociés,

hélas nous sommes passés de 34,5 M à 39,5 M d'endettement.

Les subventions : dans la conjoncture actuelle, nous ne pouvons satisfaire tous les caprices et dire oui à tout, sans compter. Il faut oser et savoir dire non ! 48 % de foyers impossibles les financent. Il faut encourager ces associations et ne pas les assister systématiquement. 643 000 € de subventions sont prévus. Cela représente 120 € par foyer imposable.

Pour finir, 2017 va arriver : 500 000 € de subvention de l'État en moins, + 260 000 € pour la piscine, + le fonctionnement du Quai 9, vous comprendrez que notre groupe se soit abstenu.

Un jour viendra où peut-être la consultation participative aura et prendra tout son sens.

**Joël Izar, tête de liste du groupe "Lanester, une vision nouvelle, divers droite"**

> Osons Lanester avec le Front de Gauche

### Des tas d'urgences écologiques, sociales et démocratiques

Aujourd'hui à Lanester, 18 % des salariés sont en situation précaire. La précarité dans le travail engendre d'autres difficultés, d'autres exclusions. L'accès aux soins, à la culture, aux loisirs ou au numérique est souvent difficile. Ces périodes de difficultés provoquent des fractures dans les populations. La précarité, le chômage et la stigmatisation de ceux qui sont au bord du gouffre mettent à mal le modèle français d'égalité et de fraternité. La « crise » est clivante et s'installe dans le temps. Nous devons veiller à ce que les inégalités ne se creusent pas, à ce que nos différences, entre humains, ne se transforment pas en oppositions et rejet.

Notre ville vient en aide aux personnes, par le biais du CCAS, avec un budget de près de 1,2 millions d'euro en 2016. Depuis 2014, l'État donne 500 000 euro de moins par an à la

ville, dont 100 000 euro en moins pour le CCAS. Cette politique d'austérité est le choix du gouvernement qui se place au service des puissants : pour eux c'est la finance plutôt que l'épanouissement humain. La réduction drastique auprès des collectivités territoriales a aujourd'hui de conséquences économiques et sociales. L'absence de politique de progrès humain et la carte blanche laissée au patronat enfonce notre pays dans une crise terrible. Tout le monde le voit, les fausses solutions à leur « crise » enfonce notre pays dans la soumission à un système allant contre les intérêts du peuple. Avec l'état d'urgence et le marasme sécuritaire qui étouffe l'expression citoyenne, François Hollande et les soutiens du gouvernement PS rendent la situation du pays encore plus explosive.

**Alexandre SCHEUER, Christèle RISSEL, Nadine LE BOEDÉC**

## À l'écoute des habitants soursial ouzh tud ar gumun

### Permanence des élus majoritaires

Le Maire reçoit chaque jeudi ou vendredi matin, de 9h à 11h30

> Prendre rendez-vous au 02 97 76 81 41

Les adjoints au Maire

Permanence le samedi matin

Prendre rendez-vous au 02 97 76 81 46

5 mars : Catherine Douay

12 mars : Philippe Jestin

19 mars : Sonia Annic

26 mars : Olivier Le Maur

2 avril : Myrienne Coché

9 avril : Jean-Yves Le Gal

16 avril : Philippe Jestin

23 avril : Michelle Janin

30 avril : Catherine Douay

Permanences des élus sur le marché

Prochains rendez-vous :

les mardis 1<sup>er</sup> mars et 5 avril

Place Delaune ou Espace Jean Vilar

en cas de mauvais temps.

### Permanences des élus minoritaires

> Prendre rendez-vous au 02 97 76 81 49

« Osons Lanester avec le Front de Gauche »

Un samedi sur deux de 10h30 à 11h30

(3<sup>e</sup> étage, bureau 331)

5 mars : Nadine Le Boedec

19 mars : Christèle Rissel

2 avril : Alexandre Scheuer

16 avril : Nadine Le Boedec

30 avril Christèle Rissel

« Lanester, une vision nouvelle, divers droite »

Vendredi ou samedi de 10h30 à 12h

(3<sup>e</sup> étage, bureau 330)

5 mars : Joël Izar

12 mars : Mareta Guennec

18 mars : Joël Izar

25 mars : Joël Izar

2 avril : Marie-Claude Gaudin

9 avril : François-Xavier Munoz

16 avril : Mareta Guennec

22 avril : Joël Izar

30 avril : François-Xavier Munoz



ESPACE  
JEAN  
VILAR

# MARS M'ENCHANTE

LANESTER  
2 > 25 mars 2016

Infos : 02 97 76 01 47  
[www.lanester.bzh](http://www.lanester.bzh)

Carton Compagnie  
Liz Cherhal  
Stéphane Balmino  
Lior Shoov  
Bastien Lallemant  
Siestes acoustiques  
Chansons Plus  
BABX