

www.lanester.bzh

Septembre/Octobre gwengolo/here 2020

adskedoù

reflets

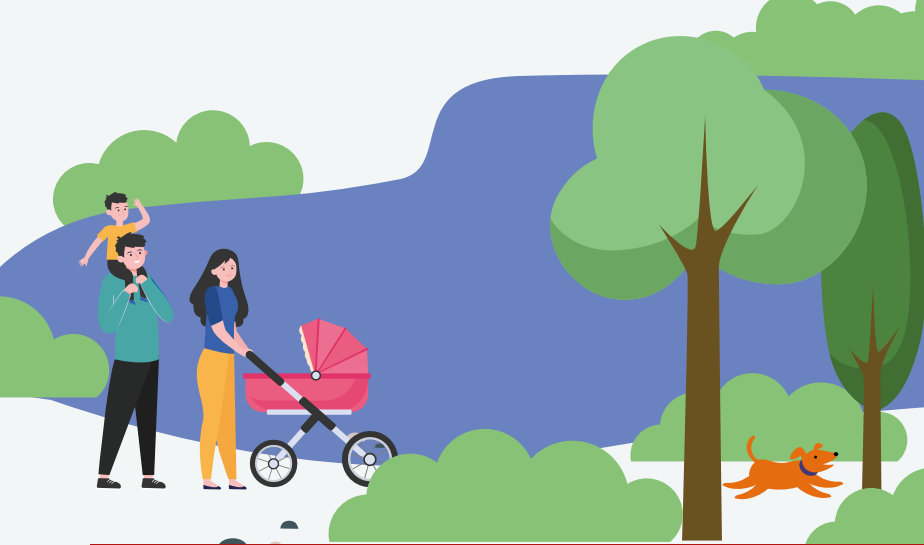
n°288

le magazine de la ville de Lanester



12. mandat 2020-2026

nos 5 défis



12-17. 5 défis

n°
page **288**
à page

4-6. agenda

Le tour de vos sorties
en un clin d'œil

7-10. en ville

Label écolo crèche, déplacements
vélo, règles de stationnement

11. images

12-17. reportage

5 défis

18-19. actions

Courte échelle, rentrée associative

20. générations

La semaine bleue



GW.Pichard-Leroyer

8-9. 2 roues



Ville de Lanester

7. 1,2,3... label !

21-23. bouger

Médiathèque, itinéraires graphiques,
Maison sport santé

24. citoyen

Rénovation urbaine
de Kerfrehour-Chataïgneraie

25. nouveaux commerces

26-27. tribune



Reflets existe désormais
en version adaptée aux
malvoyants.

Disponible sur demande
auprès de l'accueil de l'Hôtel
de Ville, à la médiathèque
ou à votre domicile.

RENSEIGNEMENTS
reflets@ville-lanester.fr
0297768101

reflets

Hôtel de ville Standard : 02 97 76 81 81 - 1 rue Louis Aragon, CS 20779 - 56607 Lanester
Cedex - mairie@ville-lanester.fr - Horaires d'ouverture : lundi, mardi, mercredi, vendredi : 8h30-
12h et 13h30-17h, jeudi : 10h-12h et 13h30-18h30, samedi : accueil et état-civil 9h-11h45 -
CCAS : 02 97 76 81 97

Directeur de la publication Gilles Carréric - Responsable de la rédaction Sophie Lefevre - Rédactrice en chef Faustine Pognon - Collaboration et rédaction Claire Caminade,
Guillaume Donias, Aurore Salomé-Cocharde - Conception et mise en page Dynamo + - Direction artistique direction de la communication - Couverture Dynamo + / freepik -
Impression Corlet - Tirage à 12900 exemplaires - Dépôt légal : à parution - I.S.S.N 168-1217 - Bimestriel édité par la Ville de Lanester



Imprimé sur du papier certifié PEFC
(issu de forêts gérées durablement)

édito



GILLES CARRÉRIC
maire de Lanester

Relevons les défis

Le mois de septembre rime avec rentrée, retour à l'école et reprise des activités. Je souhaite aux élèves lanestériens une année scolaire épanouie et pleine de réussite.

Forcément, la période est singulière, marquée de zones d'incertitudes au regard du contexte sanitaire. Cette rentrée, je l'espère effective pour toutes et tous. Il importe de créer les conditions facilitant la reprise de ceux qui participent à la richesse et la qualité de vie à Lanester à savoir notre diversité et notre vitalité associative.

Certes, ce ne fut pas un été comme les autres mais l'envie et l'enjeu de faire vivre notre ville a pris le pas. Avec le concours des services municipaux, nous avons su innover. Quartiers d'étés, actions Ephem'air ont su trouver leur public et ont contribué à égayer cette période estivale. Un air de vacances qui a rayonné jusque dans nos centres de loisirs et nos séjours.

Ces actions au plus près des Lanestériennes et Lanestériens, j'y accorde toute ma vigilance et mon attention. Ces temps de partage, d'écoute du pouls de la ville sont au cœur de l'enjeu d'une démocratie de proximité, de lien étroit entre l'usager et la collectivité que je souhaite renforcer.

Depuis son installation le 25 mai, l'équipe municipale est au travail. Les premières décisions ont été prises avec le versement d'une prime aux agents qui ont été mobilisés pendant la période de confinement et le principe d'une enveloppe de 100 000 € dédiée au soutien du commerce de proximité.

Une équipe au travail qui a mis à profit ces mois d'été pour s'approprier les dossiers et aborder cette rentrée avec énergie, motivation et envie. La préparation du budget 2021 qui commence est un moment clé de la mise en œuvre de notre projet de mandature: être opérationnel rapidement et se donner une vision sur les 6 prochaines années. 5 défis et 111 actions que nous déclinerons sur l'ensemble du mandat avec vous, pour partager nos ambitions communes.

SORTIES DE SECOURS

Retrouvez l'actu culturelle « made in bzh » et plus encore en vous abonnant d'un simple clic à l'édition désormais 100% numérique : sortiesdesecours.com

Quai9

DANSE

Odyssey

Après *Les Nuits Barbares* et *Boys don't cry*, présentés à Quai 9, cette nouvelle épopée dansée du chorégraphe Hervé Koubi se veut résolument méditerranéenne. En guest star, Natacha Atlas, une grande dame de la chanson arabe. Accompagnée par Samy Bishai à la composition et Imed Alibi, elle apporte ici sa voix incroyable à une pièce placée sous le signe du féminin. Au plateau, quatorze danseuses et danseurs qui viennent de tout le pourtour méditerranéen.

Odyssey s'éloigne du récit d'Homère, mais garde la mer comme socle et la femme comme figure héroïque. Cette grande vague chorégraphique, puissante et sensuelle, ne se pare plus des combats épiques comme au temps d'Ulysse, mais révèle les liens culturels, les migrations et les tumultes d'une mer qui relie et charrie les vies.

Chorégraphie : Hervé Koubi
Création musicale : Natacha ATLAS / Samy BISHA



Prédérique Calloch



Pascal Ito

← **Le retour des chansons revisitées des Blond & Blond & Blond**

↑
Une chorégraphie puissante et sensuelle avec Odyssey

Danse

ODYSSEY

Compagnie Hervé Koubi
Vendredi 2 octobre, 20h
Tarif : 5 à 33 euros

Cirque/Clown

IMAGINE-TOI

Julien Cottureau
Dimanche 11 octobre, 17h
Tarif : 5 à 21 euros

Humour/chanson

MARIÅJ EN CHØNSONS

Blond & Blond & Blond
Mercredi 14 octobre, 20h
Tarif : 5 à 33 euros

Danse

WINTERREISE

Ballet Preljocaj
Samedi 17 octobre, 20h
Tarif : 5 à 33 euros

Danse

WINTERREISE

Mardi 31 mars, 20h
Tarif : 5 à 33 euros

Quai 9 - Esplanade Jean-Claude Perron - Avenue Billoux
02 97 76 01 47 - www.quai9.bzh

Médiathèque Elsa Triolet

HORAIRES D'OUVERTURE

Période scolaire

- Mardi, jeudi, vendredi : 12h-18h
- Mercredi, samedi : 10h-17h

Vacances scolaires (hors été)

- Du mardi au vendredi : 13h-18h
- Samedi : 10h-17h

En dehors de ces horaires, une boîte de retour est disponible à gauche du sas d'entrée de la médiathèque.

TOUTES LES ANIMATIONS AURONT LIEU DANS L'AUDITORIUM TAM-TAM SOUS RESERVE DE FAISABILITE SELON L'EVOLUTION DE LA SITUATION SANITAIRE.

Animations

SAMED'HISTOIRES

Samedi 19 septembre & 10 octobre - 10h30
Enfants de 6 mois à 4 ans et leurs parents
Auditorium Tam-Tam

SESSION GAMING

Mercredi 16 septembre & 14 octobre - 14h/16h
Auditorium Tam-Tam - Réservation conseillée

CAFÉ BD

Samedi 3 octobre - 10h30/12h
Auditorium Tam-Tam

MANGAVORES

Vendredi 16 octobre - 17h
Auditorium Tam-Tam

LA BOITE A LIRE, RENDEZ-VOUS LITTERAIRE

Vendredi 16 octobre - 17h30
Auditorium Tam-Tam

Événement

CLUBS « COUPS DE POUCE CLÉ »

Vote du « Prix des premières lectures » et cérémonie de clôture en présence du Maire

Vendredi 9 octobre, 17h - Hall & jardin de la médiathèque

Événement

(en partenariat avec l'Atelier municipal d'Arts Plastiques)

LES RENDEZ-VOUS CULTURELS : LA PEINTURE ÉROTIQUE (VOIR P.21)

Judi 15 octobre, 18h30
Auditorium Tam-Tam

Exposition

CRÉATIONS DU STAGE BD

Du 23 octobre au 21 novembre
Hall de la médiathèque

CRÉATION

Stage BD pour les 8-13 ans

À l'occasion des vacances scolaires, un vent de liberté artistique va souffler à l'esKale! Un atelier de création est proposé aux 8-13 ans du 19 au 23 octobre dans le cadre du « Contrat Territoire Lecture » signé avec la DRAC (Direction Régionale des Affaires Culturelles), qui a pour but de promouvoir des actions centrées sur le livre. Le stage a pour objectif d'aboutir à une œuvre collective produite sous la forme d'un fanzine, une forme de publication autoproduite popularisée dans les années soixante-dix et souvent associée à la contre-culture. Cette forme d'expression permet en effet de combiner toutes sortes de techniques: dessin, écriture, photo, gravure... Un partenariat avec le Cyberlan est même possible pour ceux qui souhaitent explorer l'impression 3D! Une exposition des travaux sera ensuite organisée à la médiathèque, tandis que le fanzine sera distribué lors de la clôture du stage. Les jeunes stagiaires seront encadrés par 5 auteurs professionnels de BD dont Youn Locard et Florent Grouazel, les deux auteurs Lorientais qui ont remporté le prestigieux grand prix du festival d'Angoulême 2020.

Renseignements :

02 56 37 10 42 ou 06 78 12 10 23



Médiathèque Elsa Triolet - Rue Jean-Paul Sartre - 0297890070
mediatheque@ville-lanester.fr - mediatheque.ville-lanester.fr

C'EST LA RENTRÉE !

RESPECT DES GESTES BARRIÈRES ET PORT DU MASQUE OBLIGATOIRE

Atelier municipal d'arts plastiques

Des cours pour tous les âges au sein des ateliers situés place Jean Maurice (ex-place Delaune). Inscriptions directement sur place :

- Lundi 7 septembre de 17h à 19h
- Mardi 1er et 8 septembre de 17h à 19h
- Mercredi 2 et 9 septembre (10h-12h et 14h-18h)
- Reprise des cours lundi 14 septembre

Renseignements: 0297768193

Conservatoire

Inscriptions du 31 août au 4 septembre inclus (selon les places disponibles). Fiches d'inscriptions disponibles sur www.lanester.bzh

Renseignements: 0297760328
musique-et-danse-lanester@ville-lanester.fr

Centre municipal d'initiation sportive

Multisports (6-10 ans), Gym (4-6 ans), éveil gym (dès 3 ans), hip-hop... Des activités sportives le mercredi pour les plus jeunes à un tarif très attractif!

Inscriptions:

- Mercredi 9 septembre: Quai 9 - 8h30/18h
- À partir du 10 septembre : hôtel de ville

Renseignements: 0297768681
jeunesse@ville-lanester.fr

Animations Abadennoù

MULTI LOISIRS LANESTER

Inscriptions rentrée

Vendredi 4 septembre, Quai 9 (docks 2)

PARDON

Org. Amis de la chapelle saint Guenhael

Dimanche 6 septembre, Saint Guenhaël - 10h

BRADERIE PAROISSIALE

Samedi 10 septembre (9h30-18h), dimanche

11 au mercredi 14 octobre (14h-18h)

136, rue Jean Jaurès

ECHO PARTY 2

Org. Caribreizh

Samedi 19 septembre - Kerhervy (cimetière

de bateaux), à partir de 10h

CONCERT : HOMMAGE À JOHNNY HALLIDAY

Org. L'envie d'avoir envie

Samedi 19 septembre

Salle Pierre François (Saint-Niau)

CONFÉRENCE : ZÉRO DÉCHET

Org. AH2L

Mardi 22 septembre, médiathèque

(auditorium), 18h30

PROJECTION-DÉBAT

Org. J'ai Vu Un Documentaire

Mercredi 30 septembre - médiathèque

(auditorium)

CONFÉRENCE : ÊTRE PARENTS APRÈS LA SÉPARATION

Org. CAF

Jeudi 1^{er} octobre, médiathèque (auditorium)

SEMAINE BLEUE

Du 5 au 10 octobre (Voir p.20)

PROJECTION : « CHEZ NINA, LE BISTROT DE MA MÈRE »

Réalisé par le groupe Histoire et patrimoine

Mardi 6 octobre, 15h et 20h30 - Quai 9

ATELIERS INFORMATIQUE

Org. Association Défis

Lundi 5 et jeudi 8 octobre, 9h-11h30

CONFÉRENCE

Org. Fleurir Lanester

Mardi 6 octobre, médiathèque (auditorium)

BRADERIE D'AUTOMNE

Org. Secours catholique

Jeudi 15 octobre - 1bis rue Gérard e Nerval

STAGE BD POUR LES 8-13 ANS

Du 19 au 23 octobre - esKale (voir p.6)

THÉÂTRE

Org. La Fontaine aux chevaux

Dimanche 18 octobre - Quai 9

FÊTE D'HALLOWEEN BILINGUE

Org. Div Yezh Lann-ar-stêr

Samedi 31 octobre - Le Stud!o

(ex-salle Jean Vilar)

Expositions

ITINÉRAIRES GRAPHIQUES

Marie Saarbach

Du 10 octobre au 13 décembre

Galerie La Rotonde (hôtel de ville)

Sport

DÉCOUVERTE SPORTS CYCLISTES

Org. ACL 56

Sam. 19 et 26 septembre, 14h à 17h -

Kervido (anneau cycliste)

HANDBALL

• N1M / Pouzauges

Samedi 26 septembre (18h30)

• N2F / CPB

Samedi 26 septembre (16h)

• N1M / Savigny

Samedi 10 octobre (18h30)

• N2F / Taulé

Samedi 24 octobre (16h)

• N1M / Grand Poitiers

Samedi 24 octobre (18h30)

Salle Jean Zay

29^E GRAND PRIX DE LA VILLE

Org. ACL 56

Dimanche 11 octobre, rues de la ville

Et aussi... Hag ivez...

SALON EMPLOI & FORMATION

Jeudi 3 septembre - stade du Moustoir,

9h30-12h30

DON DU SANG

Samedi 31 octobre - Sans rdv à la Maison

du don (CHBS)

CÉRÉMONIE

Dimanche 1^{er} novembre

10H00 : cimetière de Kervido

10H30 : cimetière de Corpont

maisons de quartier tier-karter

Email: adl-quartiers@ville-lanester.fr -  Rejoignez le Facebook «Maisons de Quartier Lanester»

LA BELLE VUE

4 bis rue Pierre Le Bouart

Contact: 0297813794

0678121425

TI PENHER

27 rue Jules ferry

Contact: 0297764997

0678127919

L'ESKALE

Rue Louis Pergaud

Contact: 0297812749

0670760760

FERME DE KERFRÉHOUR

Rue Edgar Degas

Contact: 0297812992

0678127590

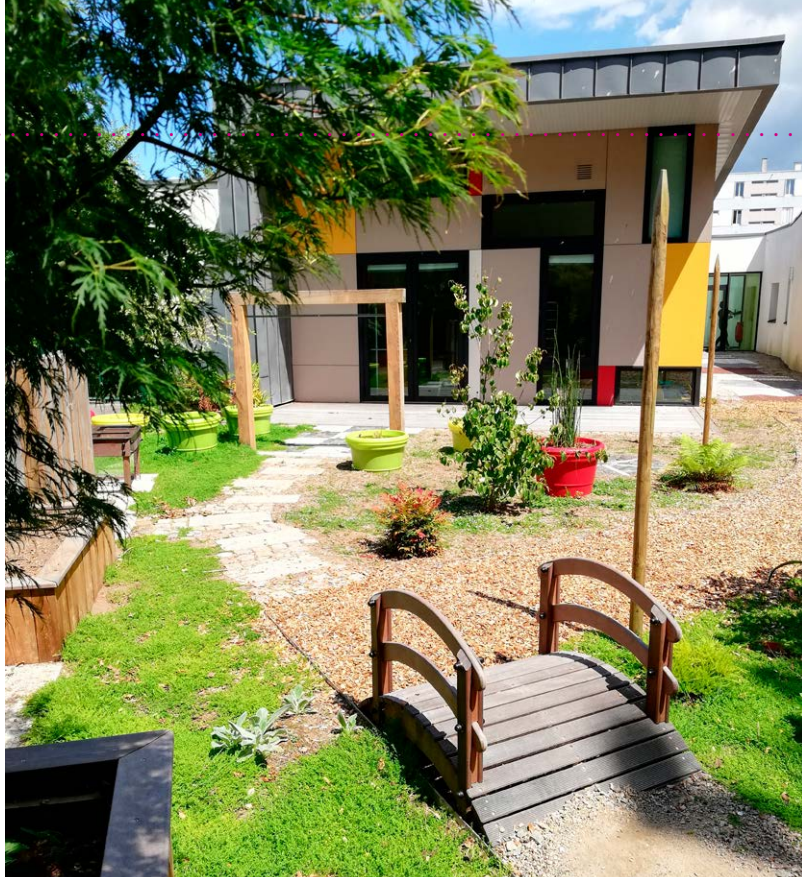
www.lanester.bzh

LABEL ÉCOLO CRÈCHE

Labellisée « écolo crèche » depuis fin 2019, la Maison de la Petite Enfance a engagé une réflexion globale concernant son impact sur l'environnement. Les actions mises en place portent leurs fruits auprès des petits et des grands.

Convaincue que la petite enfance est une des périodes propices pour éduquer et sensibiliser aux bonnes pratiques en matière de développement durable, la ville s'est engagée dans une démarche durable qui concerne tous les pans quotidiens de ce lieu de vie et de travail. À commencer par le projet pédagogique qui accorde une

Vue sur le jardin pour éveiller les sens et approcher la nature.



Ville de Lanester

silence, ça pousse

place importante au jeu libre permettant à l'enfant de développer son imaginaire. Les activités dirigées, proposées en fonction du groupe et de ses besoins, sont de plus en plus réalisées à partir de matériel de récupération (bouchons, cartons, coquillages, bouteilles de shampoing, boîtes...). Les objets du quotidien sont bien plus polyvalents et sources d'imagination que certains jouets à l'utilisation toute tracée.

Commandes écoresponsables
« Nous portons une attention particulière à la composition des jouets » précise Caroline Busson, directrice du Multi accueil collectif et familial. Cela vaut également pour les produits d'entretien et d'hygiène. La Maison de la Petite Enfance a opté pour des produits d'hygiène naturels ou éco certifiés et des couches achetées auprès d'un fournisseur de la région. « Nous avons mené une réflexion importante sur les produits d'entre-

tien et sommes passés à la fabrication des produits ménagers "maison". Nous avons investi dans un appareil de désinfection à la vapeur et supprimé en partie les essuie-mains à usage unique. Cela nous a permis de réaliser une économie de 2000€ sur notre budget « entretien » entre 2017 et 2018 » détaille l'équipe qui est également très vigilante au tri des déchets et au gaspillage alimentaire.

À table
À la fois temps d'apprentissage et moment de partage, le repas est un moment idéal pour éveiller les enfants aux goûts et à la diversité alimentaire. Préparés par la cuisine centrale municipale qui privilégie les circuits courts, les repas font la part belle aux produits de saison et limitent les produits transformés. La part des produits bio a considérablement augmenté et les goûters sont désormais composés de pain bio avec du beurre, du fromage ou du chocolat.

Au vert
Debout ou allongés, à travers les fenêtres basses, les enfants ont toujours vue sur le jardin dans lequel un chemin sensoriel a été fabriqué avec le concours de différents services municipaux. Les enfants peuvent ainsi s'approprier et exploiter le lieu pour éveiller leurs sens (herbes aromatiques, slalom, petit pont, « coin patouille »...). Formidables atouts, les temps de jeux à l'extérieur allient santé, découverte et plaisir. Au milieu des herbes, volontairement laissées hautes, deux hôtels à insectes conçus par les enfants trônent non loin du potager, de la serre en matériaux recyclés et du récupérateur d'eau. De quoi se mettre au vert et observer des petites bêtes qui montent, qui montent, qui montent... •

Le Label « écolo-crèche » est décerné par l'association « Label Vie », soutenue par la Fondation Nicolas Hulot, qui accompagne, forme et labellise les lieux de vie dans leur démarche durable.

DÉPLACEMENTS À VÉLO

sur la ligne de d

Voies aménagées, itinéraires « malins », supports de stationnement... Etat des lieux de la pratique du vélo au quotidien à Lanester, en attendant le prochain tour de piste.



Ville de Lanester

Pour chaque projet d'aménagement urbain, les circulations dites « douces » sont prises en compte en priorité, même si cela ne se traduit pas forcément par des équipements spécifiques. À Lanester, on peut d'un coup de pédale passer facilement d'un environnement urbain à une ambiance bucolique, mais il reste encore du chemin à parcourir avant de pouvoir y circuler partout en toute sécurité !

Aménagements

À différents endroits de la ville, des marquages « vélos » ont fleuri sur la chaussée, parfois placés sur une bande en résine gravillonnée afin de matérialiser ce message simple à l'intention des automobilistes : « priorité au vélo ! » La Ville collabore par ailleurs avec Lorient Agglomération sur certains projets comme l'amélioration des passages « vélos » au niveau du pont des Indes ou les aménagements dans la zone de Manébos qui permettent aujourd'hui aux piétons comme aux cyclistes de relier l'avenue Ambroise Croizat aux cinémas en toute sécurité.

Stationnement

Les services municipaux ont déployé un large parc de supports pour

Un exemple d'aménagement par marquage au sol (ici rue Anatole France, près du collège H. Wallon).

répondre aux besoins en stationnement vélos, particulièrement en centre-ville et sur l'axe Jaurès-Croizat, en complément de ceux mis en place par certains commerces. Le projet « A vos vélos ! » lauréat du Budget Participatif 2018, a permis des aménagements sur 3 sites scolaires (école Paul Langevin, collèges Jean Lurçat et Henri Wallon). Dans la continuité de ce projet citoyen, il est prévu d'équiper l'ensemble des écoles lanestériennes de supports et d'abris, après consultation des conseils d'école.

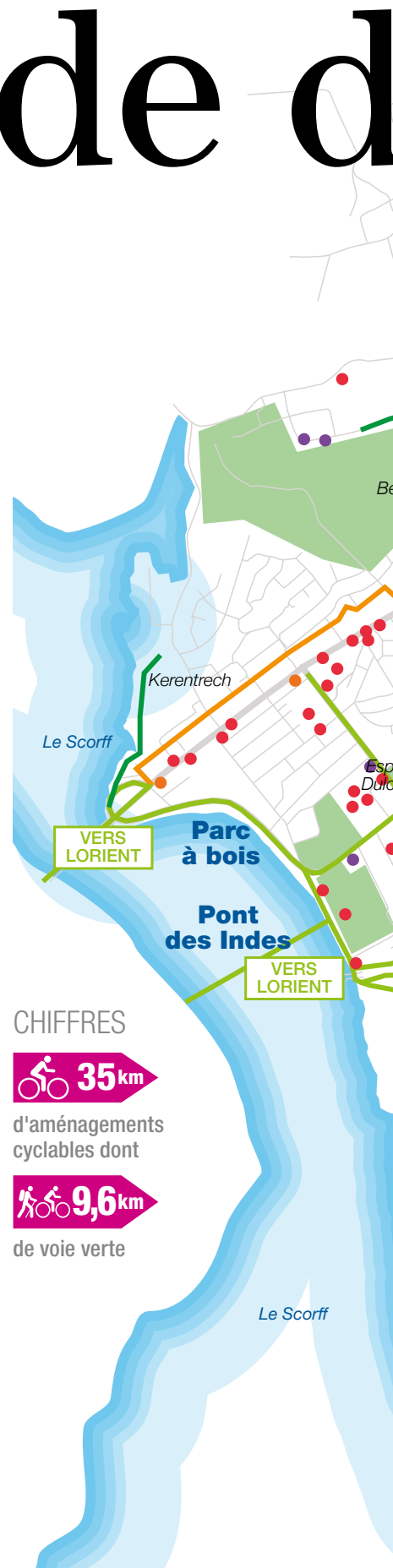
Plus loin

Au-delà de la circulation à vélo, la mobilité à l'échelle de toute la commune sera l'un des défis à relever pour la nouvelle municipalité. L'objectif est de construire avec les habitants, via une cartographie participative, un plan des mobilités qui englobe tous les modes de déplacements (piétons, personnes à mobilité réduite, etc.) afin d'esquisser une cohérence et une continuité à plus grande échelle, avec un programme d'investissements. Une approche globale et ambitieuse, au cœur des enjeux écologiques et économiques actuels, qui passera par des temps de concertation et un travail au long cours au cœur des quartiers, au plus près du quotidien des habitants et des usagers •

COUP DE POUCE VÉLO

Un programme proposé par le ministère de la Transition Ecologique et Solidaire qui vous permet de bénéficier d'une prime de 50 euros pour faire réparer votre vélo auprès d'un réparateur référencé ainsi que de séances de « remise en selle » dispensées par des moniteurs agréés.

www.coupdepoucevelo.fr



CHIFFRES

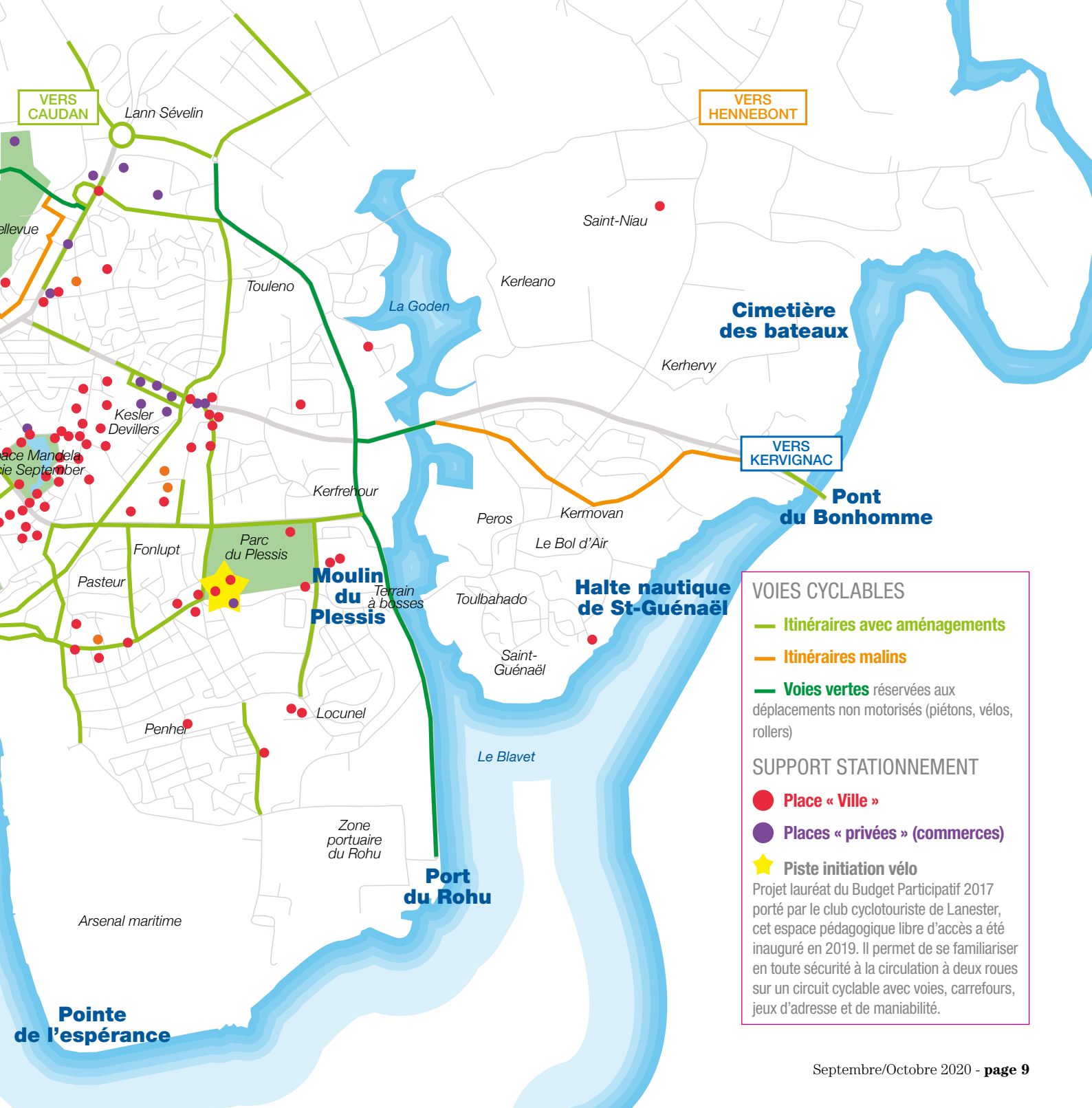
 **35 km**

d'aménagements cyclables dont

 **9,6 km**

de voie verte

épart



STATIONNEMENT

bien stationner, on a tous à y gagner

Les règles de stationnement ne sont pas toujours bien connues et respectées. Elles peuvent changer d'une rue à l'autre, si on est le 3 ou le 25 du mois, et il est important de bien connaître ces règles pour la sécurité de tous: automobilistes, piétons, 2 roues, personnes à mobilité réduite...

Devant le nombre croissant de demandes d'intervention de la police municipale quant aux problèmes de stationnement ou de circulation sur le territoire communal, il est bon de rappeler les règles essentielles. La Police Municipale est habilitée à sanctionner également les infractions commises au volant de son

véhicule quel qu'il soit: 2 roues ou véhicule particulier (usage du téléphone portable, non-respect des feux de signalisation, lignes continues, non-respect des limitations de vitesse notamment dans les zones à 30...) qui peuvent entraîner une contravention voire pour certaines un retrait de point.



À Lanester le stationnement est en principe **unilatéral alterné semi-mensuel**.
- du 1er au 15 du mois, côté impair
- du 16 au 31 du mois, côté pair de la chaussée.
Certaines rues dérogent à cette règle (stationnement unilatéral permanent, marquage au sol, ...)



« Aujourd'hui, nous sommes le 7 septembre, je gare ma voiture du côté impair de la rue. »

NON RESPECT:
35€ d'amende

POUR TOUTE PRÉCISION, LA POLICE MUNICIPALE:

- Tient des permanences à l'Hôtel de Ville du lundi au vendredi (10h-10h30 et 14h30-15h)
 - Est joignable du lundi au samedi (8h-12h et 13h30-17h), le jeudi jusqu'à 18h30
- 0297768138**



Selon le code de la route, le stationnement se fait **sur la chaussée**.

Le stationnement sur trottoir, sur bande ou piste cyclable, sur passages piétons, devant un bateau est considéré comme très gênant et donc prohibé.

NON RESPECT:
135€ d'amende ainsi que 119€+6.31€/jour si le véhicule est mis en fourrière.



Interdiction de stationner sur une place réservée aux personnes en situation de handicap sans carte européenne de stationnement ou de carte de mobilité inclusive (CMI).

NON RESPECT:
135€ d'amende ainsi que 119€+6.31€/jour si le véhicule est mis en fourrière.



Le stationnement est réglementé sur les **zones de stationnement limité**:
- défaut de disque
- temps dépassé
- disque de stationnement non conforme (nouveau disque depuis 01/01/2012).

NON RESPECT:
35€ d'amende

Le montant des amendes appliquées aux différentes infractions est décidé et mis en place par le législateur et non par la collectivité.

Lanester en images



Pass' Passion équitation
Activité équitation pour les 10-13 ans pendant les vacances



Ephem'air : des animations gratuites pour toute la famille tout au long de l'été, à l'espace Mandela et au Plessis



Florimond Furs-Herold

Florimond Furs-Herold



→ **Concert de Manteiga Salgada Batucada**

Florimond Furs-Herold

MANDAT 2020-2026



La majorité municipale a construit un projet de mandature pour une ville solidaire, démocratique, écologique et juste. 6 pages pour vous présenter les 5 piliers de la feuille de route pour les 6 prochaines années.

cing



Le Maire, Gilles Carréric, entouré des membres du bureau municipal.

Le 15 mars dernier, la liste « Lanester Ambitions Communes » a remporté les élections municipales dès le 1^{er} tour avec 54,8 % des suffrages exprimés. Le 1^{er} Conseil municipal s'est tenu 2 mois après, le 25 mai, en raison de la crise sanitaire. La nouvelle équipe municipale s'est donc installée dans des circonstances exceptionnelles. À sa tête, Gilles Carréric a été élu maire de Lanester pour les 6 prochaines années.

35 élu.e.s

35 élu.e.s composent le nouveau Conseil municipal, dont le Maire accompagné des 27 élu.e.s majoritaires et 7 élu.e.s minoritaires. Les élu.e.s majoritaires de la liste « Lanester Ambitions communes » sont réparti.e.s ainsi : 10 adjointes et adjoints, 3 conseillères et conseillers délégué.e.s et 14 conseillères et conseillers municipaux. Les adjoint.e.s et conseiller.ère.s délégué.e.s ont chacun en charge une délégation. Chaque conseillère ou conseiller de la majorité est référent.e dans un domaine précis. Les 7 élu.e.s minoritaires sont issu.e.s des 3 listes suivantes : « Lanester en marche, agir et innover ensemble » (4 élu.e.s), « Bien vivre à Lanester » (2 élu.e.s), et « Lanester en commun » (1 élu).

Intérêt général

Les 35 élu.e.s ont pour mission de représenter les habitants et de gérer

les affaires de la commune, c'est-à-dire tout ce qui a pour but l'intérêt public communal. Le Conseil municipal exerce donc des compétences très larges qui concernent le quotidien des Lanestériennes et Lanestériens : enfance et jeunesse, sport, vie culturelle, aménagement du territoire, action sociale, état civil, élections et démarches administratives, budget communal... Il se réunit 6 à 7 fois par an et se prononce sur des propositions travaillées en amont au sein de 9 commissions thématiques. Le Conseil municipal vote alors en séance publique des décisions appelées délibérations, qui deviennent exécutoires dès qu'elles sont affichées et transmises au représentant de l'État.

Agglomération

Lanester, 2^e ville du pays de Lorient, fait partie de Lorient Agglomération, qui rassemble 25 communes du territoire et exerce pour leur compte une vingtaine de compétences dont le développement économique, les transports, l'habitat, le tourisme, l'environnement, la collecte des déchets et la gestion de l'eau...

Contrat de mandature

La municipalité s'engage autour de 5 défis qu'elle veut relever lors des 6 prochaines années et les décline en 111 actions concrètes qui s'adressent à toutes et tous •

défis

MANDAT 2020-2026

6 ans, 5 défis,

5 défis pour 6 ans. 5 comme les doigts de la main, symbole de l'action et du « faire-ensemble ». 5 défis complémentaires qui dessinent la feuille de route pour une ville citoyenne, écologique et solidaire. Parmi les 111 actions prévues pour le mandat 2020-2026, en voici une sélection qui illustre l'ambition de la nouvelle équipe municipale. Retrouvez les 111 actions sur www.lanester.bzh

Défi 1 Ville-Villages

Avec ses 23 000 habitants, Lanester est une ville à taille humaine. La proximité entre les habitants et avec les élus, en fait une ville accueillante et chaleureuse. L'esprit « village » tient à une vie associative et une participation citoyenne actives dans les quartiers comme au centre-ville.

« La participation citoyenne est l'ADN de Lanester. »

PROXIMITÉ

Lieux de vie, les quartiers constituent des maillons essentiels de la vie locale. **Les 4 maisons de quartier** dynamisent, animent et créent du lien entre les habitants. Elles seront confortées dans leur vocation de **pôles de proximité ouverts à tous**.



parole
d'élue

Françoise Dumont

adjointe chargée de la participation des citoyen.ne.s et des associations, du logement

« Pionnière dans le domaine de la démocratie participative, Lanester sera novatrice en mettant en place des outils qui permettront aux Lanestériennes et Lanestériens de saisir le Conseil municipal sur des sujets d'intérêt communal. **Un conseil consultatif local** composé de volontaires et de personnes tirées au sort sera créé, **un droit d'interpellation** (pétition de plus de 1 000 habitants inscrits sur les listes électorales) sera mis en place. Avec la mise en place du **"Passport citoyen" de 10 actions citoyennes avant 18 ans**, nous voulons inciter les jeunes à s'engager et s'investir. »

AFFIRMER L'ANCRAGE MARITIME

Née de la construction navale, Lanester confortera son identité maritime :

- **Ouvrir le centre-ville sur la mer** grâce à des déambulations douces depuis l'espace Nelson Mandela Dulcie September vers le Scorff.
- **Déployer le potentiel du site de Kerhervy** à partir d'un appel à projets aux associations pour valoriser toute l'année cet espace maritime.



111 actions

Défi 2

Ville en transition

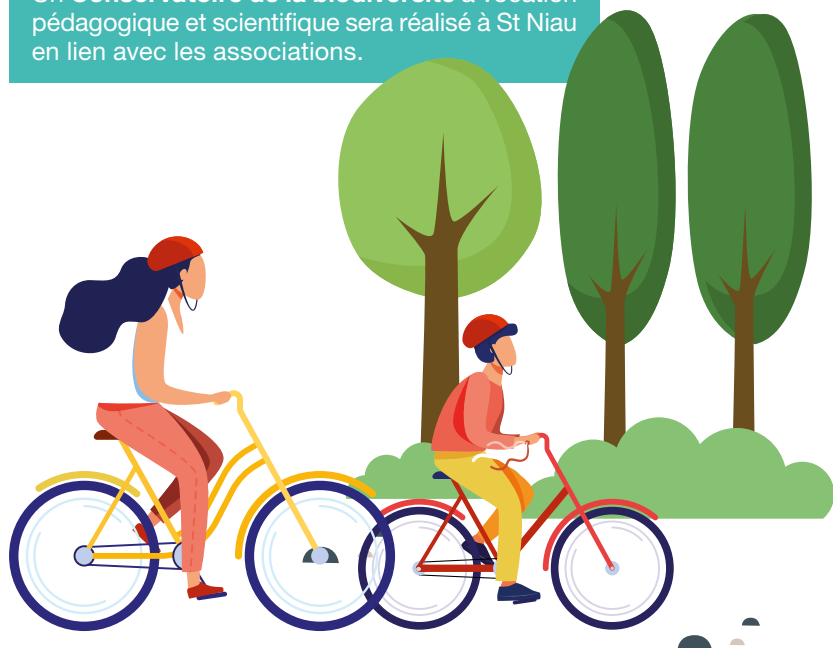
Lanester doit s'adapter aux changements climatiques en redonnant sa place à la nature. Les mobilités dites « actives » dessinent une ville où les modes de déplacements cohabitent intelligemment. L'autonomie énergétique et alimentaire est au cœur des préoccupations.

ORGANISER LES MOBILITÉS

Les habitants seront invités à co-construire un **plan des mobilités incluant tous les modes de déplacement et l'accessibilité**. Un plan pluriannuel d'investissements permettra de définir un schéma global des réseaux doux, de hiérarchiser les voies et de maîtriser la circulation de transit.

ÉDUIQUER À LA TRANSITION ÉCOLOGIQUE

Un **Conservatoire de la biodiversité** à vocation pédagogique et scientifique sera réalisé à St Niau en lien avec les associations.



ENCOURAGER LA VOCATION NOURRICIÈRE DE LA COMMUNE

À l'image des jardins partagés, Lanester développera l'agriculture urbaine :

- Dépasser les objectifs de la loi et tendre vers le **100 % bio et circuits courts** dans la restauration municipale en 2026.
- Inclure des **espaces nourriciers** dans les programmes d'urbanisation et de renouvellement urbain.

« La nature a toute sa place en ville, préservons la biodiversité et la santé de tous. »

parole
d'élus



Maurice Péron

adjoint chargé des travaux de voirie, de la végétalisation de la ville et de la propreté urbaine

« La nature a toute sa place en ville, Lanester doit s'adapter aux changements climatiques en préservant la biodiversité et la santé de tous. Nous souhaitons **végétaliser** les espaces publics, les cœurs de quartiers et les cours d'écoles pour lutter contre les fortes chaleurs en créant des **îlots de fraîcheur**. **Les matières plastiques non recyclables seront exclues** des services municipaux et remplacées par des alternatives innovantes. Ces actions permettent sur le long terme de faire évoluer notre commune, notre société. »

Défi 3 Ville de services publics pour toutes et tous

Bien commun des habitants, les services publics seront préservés et développés dans l'intérêt de toutes et tous, de la petite enfance au grand âge.

TRANQUILITÉ ASSURÉE

Se doter d'un plan de propreté des espaces publics: lutter contre les incivilités et soutenir les initiatives citoyennes.

ÉDUCATION AMBITIEUSE

L'enfant sera au cœur des projets collectifs avec comme 1^{er} partenaire la famille pour une politique « enfance-jeunesse » d'innovation et d'action, ouverte sur le monde:

- Renforcer les écoles publiques sur le territoire en engageant une concertation sur les périmètres scolaires et sur les besoins d'investissement.
- Renforcer les dispositifs d'aide aux enfants en difficulté dans les apprentissages scolaires et exiger de l'État le renforcement du Réseau d'Aide aux Élèves en Difficultés (RASED).



Défi 4 Ville de liens

Les liens entre les habitants, le dynamisme associatif et la diversité des activités culturelles et sportives proposées à tous les âges de la vie constituent la richesse de Lanester.

ACCOMPAGNER LES PLUS FRAGILES

- Déployer un réseau de lutte contre l'isolement des personnes seules ou en situation de handicap.
- Définir et appliquer un schéma cohérent en faveur des personnes âgées et des aidants en s'appuyant sur les axes définis suite au cycle de concertation « bien vieillir à Lanester ».
- Définir un projet social cohérent, socle de l'action municipale, où les situations des familles les plus fragiles seront prises en compte dans leur globalité.

ÉDUCATION POPULAIRE

- Créer un cycle de conférences publiques, outil d'éducation populaire pour promouvoir l'esprit critique et élargir les connaissances.

VIE ASSOCIATIVE ET SPORTIVE

- Créer un accueil unique dédié aux associations pour leur apporter un soutien juridique, technique et administratif.
- Accompagner la coopération entre associations et faciliter la création d'offices associatifs.
- Engager une consultation sur l'évolution des pratiques sportives et répondre aux nouvelles demandes.

« L'humain est au cœur des préoccupations. »



parole d'élue

Annaïg Le Moël-Raflik

adjointe chargée de la vie culturelle

« L'émancipation et l'égalité sont au cœur de nos priorités. C'est pourquoi nous favoriserons l'accès de toutes les générations à la vie culturelle. Nous soutiendrons les initiatives des associations et des acteurs culturels locaux dans leur diversité en allant au contact de tous les publics de la petite enfance au grand âge. Nous évaluerons les 1^{res} années de fonctionnement de Quai 9 pour une programmation culturelle au plus près de leurs attentes. »





parole d'élue



« Une vie de services publics : de l'enfance au grand âge. »

Philippe Jumeau

adjoint chargé de l'action sociale, la parentalité, la santé et l'intergénérationnel

« Une vie de services publics, de l'enfance au grand âge : ce projet nous voulons qu'il soit accessible à tous. Pour les 6 prochaines années, nous renforcerons l'action de notre service public en élaborant un **diagnostic des tarifications des services municipaux** afin de les adapter aux revenus des familles. Nous examinerons avec les professionnels de santé **l'évolution de la démographie médicale** pour anticiper les réponses adaptées. **Nous accompagnerons le public face à la dématérialisation** des documents administratifs tout en maintenant des agents d'accueil au sein des équipements municipaux. Nous maîtriserons **la pression fiscale** tout en exigeant de l'État des moyens suffisants pour les collectivités territoriales. »

Défi 5

Ville dans l'agglomération

Forte de ses 25 communes, l'agglomération doit former un ensemble cohérent où les habitants ont un droit de regard sur les politiques communautaires. Les questions d'autonomie alimentaire, énergétique et économique seront soumises à débat avec comme enjeu des services publics de qualité et accessibles à tous.



parole d'élue

Rose Morellec

adjointe chargée de l'aménagement urbain, des mobilités et des transitions

« Aménager un territoire juste et équilibré se construit collectivement. Notre mission au sein de l'agglomération lorientaise sera de militer pour un rapprochement avec les habitants en intégrant la **démarche participative** en instaurant, par exemple, un budget participatif intercommunal. Nous proposerons l'engagement d'une réflexion sur le financement et la gestion des services publics communautaires pour en faciliter l'accès à tous. »

« Un territoire juste, équilibré, construit collectivement. »

LOGEMENT POUR TOUTES ET TOUS

Favoriser l'**accession à la propriété** pour les ménages aux revenus modestes en luttant contre l'augmentation des coûts de l'immobilier via un dispositif novateur porté par un office solidaire.

TERRITOIRE DURABLE

- Réaliser un diagnostic du fonctionnement du **réseau de transports en commun**.
- Réfléchir à un **schéma des aménagements cyclables** sécurisés et cohérents sans interruption à l'échelle de l'agglomération.
- Définir un **schéma global de l'eau**, de la source au robinet et relancer la réflexion sur une tarification sociale de l'eau.
- Construire un **plan alimentaire territorial** soutenu vers une reconquête de l'autonomie alimentaire.



AGRICULTURE

courte échelle

Faire la courte échelle à une nouvelle génération de paysans pour favoriser une agriculture locale et biologique. Telle est l'ambition de la nouvelle SCI* créée par l'association Optim'ism.

Association de réinsertion et d'économie durable et solidaire, Optim'ism a créé une Société Civile Immobilière (SCI) baptisée «Courte échelle» afin de relocaliser l'alimentation, raccourcir les circuits d'approvisionnement et accompagner l'installation de nouveaux paysans en agriculture biologique pour qui l'accès aux terres représente une difficulté majeure.

25 ha bio

La campagne d'épargne citoyenne a permis de récolter 224 400€ (l'objectif initial était de 120 000 €) et d'acheter 25 hectares de terres

situées au lieu-dit de Kerguer. Depuis 1967, ces terres ont toujours été travaillées en bio jusqu'en 2018. Cette acquisition devrait favoriser l'installation d'agricultures et d'agriculteurs bio. La création d'une «ferme-école» devrait faciliter l'orientation des jeunes et des demandeurs d'emploi vers les métiers de l'agriculture biologique.

Mutualisation

12 hectares seront consacrés à l'installation des porteurs de projets agricoles. Les projets seront décidés en fonction de l'étude des sols et des propositions des agriculteurs. La proximité des installations per-

mettra de mutualiser les ressources (savoir-faire, bâtiments, matériel agricole, eau, énergie, transformation et commercialisation) et de réduire les coûts de l'installation.

Formation

L'autre partie des terres sera gérée par Optim'ism pour développer une «ferme-école» sur 6 hectares en direction de deux publics. L'association vise en effet un public jeune, notamment des personnes en difficulté, pour faire connaître et expérimenter les métiers de la transition écologique. La «ferme-école» sera un lieu de formation pour un public adulte souhaitant acquérir une expérience de terrain en maraîchage bio, dans une démarche de professionnalisation. L'enjeu du projet est de fournir des secteurs qui peinent à s'approvisionner en produits bio locaux, faute d'offre suffisante : restauration collective, restaurants, distribution spécialisée... La «ferme-école» n'a en effet pas vocation à vendre sa production directement aux consommateurs et ne s'inscrit pas dans une logique de concurrence avec les maraîchers locaux. L'association veut avant tout «former des paysan.ne.s de demain pour favoriser la transition agricole et alimentaire du territoire» •

Contacts : Optim'ism 02 97 82 56 14 et www.optim-ism.fr

*SCI : Société Civile Immobilière

Les terres de Kerguer : 25 ha pour susciter et accompagner des vocations agricoles.

LA COURTE ÉCHELLE compte 297 associés locaux et un capital initial de 224 400 euros et le nombre de parts sociales de 2244. 75 Lanestériens, 56 Lorientais et 47 Plœmeurois, 23 Locmiquélicains pour les communes les plus représentées mais aussi 9 personnes de Riantec, 8 de Caudan, et 7 de Guidel et d'Hennebont.



ASSOCIATIONS

En l'absence de forum des associations cette année en raison du contexte sanitaire, consultez notre annuaire en ligne pour vos activités de rentrée.



Harve Cohannier

à l'asso !

D'une diversité et d'une vitalité remarquable, la vie associative est un pilier de la vie locale et sociale de la commune. On recense ainsi plus de 180 associations répertoriées sur l'annuaire en ligne de notre site www.lanester.bzh qui rassemblent plus de 6 000 adhérents et bénévoles dans des domaines aussi divers que le sport, les loisirs ou la culture. Bien que le contexte sanitaire bouscule les habitudes de vie, le monde associatif propose de nombreuses activités dans le respect des protocoles de sécurité et des gestes barrières. Rendez-vous sur notre site pour consulter notre annuaire et trouver celle qui comblera vos attentes.

Soutien municipal

Maillon fort de Lanester, les associations reçoivent un soutien important de la municipalité : outre les gymnases, terrains de sports et locaux mis à disposition, la Ville attribue chaque année environ

600 000 euros de subventions de fonctionnement. Parmi les moyens attribués, on peut également citer les mises à disposition du « Ponton » (ex-espace jeunes) et des « docks » de la salle Quai 9, ainsi que les panneaux d'affichage numériques qui permettent d'annoncer gratuitement des événements sur l'espace public. Prochaine étape importante de cette relation privilégiée, le futur « pôle associatif » rue Larnicol devrait accueillir début 2021 l'ensemble des associations qui occupent l'actuelle Maison des associations dans l'ancienne mairie (place Penverne) •

Annuaire des associations disponible sur www.lanester.bzh

Entrez dans la danse des activités associatives Lanestériennes... Sans oublier les gestes barrières !

SUBVENTIONS

Les associations sont invitées à déposer leur dossier de demande de subvention le 31 octobre au plus tard. Les dossiers sont disponibles sur le site internet de la ville (espace DEM@T) ou auprès de l'accueil de l'hôtel de ville.

Renseignements : 02 97 76 81 63

Frelon asiatique

Afin de lutter contre la prolifération des frelons asiatiques, l'aide communale est reconduite. La période de destruction des nids s'étale de mai à fin novembre (source : frelon-bretagne.com)

Plus d'infos sur www.lanester.bzh

Éoliennes

Jusqu'au 30 novembre, participez au débat public sur le projet d'éoliennes flottantes au sud de la Bretagne sur une plateforme participative mise en place par la Commission Nationale du débat public.

eolbretsud.debatpublic.fr

Moustique tigre

Vecteur de maladies telles que le chikungunya, le moustique tigre fait l'objet d'une surveillance entomologique nationale. Afin de surveiller la progression de son implantation dans le Morbihan, un réseau de pièges pondoirs est installé sur la commune de juin à octobre 2020.

signalement-moustique.anses.fr

SEMAINE BLEUE

Du 5 au 11 octobre la Semaine bleue s'adapte et nous propose un voyage dans le temps à la rencontre des bistrotts d'autrefois.

tisser du lien

Temps fort du mois d'octobre, la Semaine bleue rappelle chaque année le rôle social des aînés dans notre société, quels que soient leur âge et leur autonomie. Durant cette semaine les seniors sont invités à prendre soin d'eux, à partager et à échanger. Si le salon « Seniors et bien être » ne se tiendra pas cette année, le Centre Communal d'Action Sociale, coordinateur de l'événement à Lanester, propose des animations avec notamment la projection du documentaire « Chez Nina, le bistrot de ma mère ». Au moment où nous rédigeons ces lignes, ces rendez-vous s'organisent, ils feront l'objet d'une communication spécifique mi-septembre.

Bien dans son âge

« Ensemble, bien dans son âge, bien dans son territoire - Un enjeu pour l'après Covid » est le thème national de cette édition 2020. La crise liée au Covid-19 a suscité une attention particulière et de nombreux élans de solidarité envers les plus âgés. Être en relation avec les autres générations, dans sa famille mais aussi avec les amis, les voisins, ceux avec lesquels on peut partager un loisir est essentiel. Ce lien social indispensable, les membres du groupe Histoire et Patrimoine l'entretiennent et le relatent dans leur dernier film à travers la dimension sociale des bistrotts de quartier.

Histoires des cafés

Projeté en public pour la première fois « Chez Nina, le bistrot de ma



mère » nous fait parcourir tout le XX^e siècle avec ses petits et grands événements, souvent liés à ce qui se passait à l'Arsenal. Ces cafés, majoritairement tenus par des épouses d'ouvriers de l'Arsenal ou par des veuves de guerre étaient le traditionnel passage obligé après la journée de travail. On s'y racontait les histoires de la vie quotidienne avant de rentrer à la maison. Construit à partir de nombreux témoignages de Lanestériens, ce film évoque une époque où les salles muni-

Le bistrot, lieu de vie et d'échange où se racontaient toutes les histoires.

pales n'existaient pas et où toutes les réunions, familiales, politiques ou sportives se déroulaient dans les cafés. Aujourd'hui, Lanester compte 19 cafés pour une centaine dans les années 1930, essentiellement situés le long de la rue Jean-Jaurès, du pont Saint-Christophe jusqu'à Lann Sévelin et le long de la rue de la République, aux Chantiers •

Projection mardi 6 octobre à 15h et à 20h30 à Quai 9. Entrée libre, pas de réservation. Informations et contact: Archives Municipales au 0297 7681 55.

CULTURE

En partenariat avec l'Atelier Municipal d'Arts Plastiques, la médiathèque Elsa Triolet s'engage dans un nouveau rendez-vous culturel à partir de la rentrée prochaine.

DU 15 OCT. 2020 AU 8 AVR. 2021
Les rendez-vous culturels
du jeudi à la médiathèque
Médiathèque Elsa Triolet



cultiver sa curiosité

Afin d'aiguiser le regard et la sensibilité des Lanestériens, la médiathèque vous convie à 4 conférences sur l'histoire de l'art pour sa programmation 2020-2021.

Ces rendez-vous culturels proposent un focus sur les grandes expositions du moment ou à venir, comme un préambule à une visite. Géraldine Guérin, historienne de l'art, vous fait découvrir les grands noms de la peinture sous un nouveau jour, de façon vivante et conviviale. Cette idée, initiée par Sébastien Couëffic, responsable de

Pan et Syrinx,
1759, François
Boucher

l'Atelier Municipal d'Arts Plastiques, permet à tous une initiation et une compréhension de l'histoire de l'Art.

Le jeudi à 18h30

Ces rencontres commenceront dès le 15 octobre avec la peinture érotique. Géraldine Guérin présentera un aspect de la peinture du XVIII^e siècle qui révèle la place du plaisir sensuel et des femmes dans la société des lumières. Les peintres de l'époque clamaient la joie de vivre, les délices de l'amour et l'alchimie des sens. Cette conférence coquine est en lien avec l'exposition l'Empire des sens, qui se tient au Musée Cognacq Jay à Paris de septembre 2020 à janvier 2021. Puis le 3 décembre, ce sont les Tempêtes et Naufrages dans l'Art qui sont à l'honneur. Venez écouter les récits de nombreux naufrages, tempêtes, abordages, incendies, et autres mélodrames, qui ont été peints par Géricault, Isabey ou Turner.

LES RENDEZ-VOUS CULTURELS DU JEUDI À LA MÉDIATHÈQUE

- Jeudi 15 oct. 2020 à 18h30 - La peinture érotique
- Jeudi 10 déc. 2020 à 18h30 - Tempêtes et naufrages
- Jeudi 4 fév. 2021 à 18h30 - Les femmes peintres
- Jeudi 8 avr. 2021 à 18h30 - Mucha, l'invention d'un style

Réservation conseillée - Contact: Sébastien Couëffic
au 02 97 76 64 41 - 07 61 79 51 80
sebastien-coueffic@ville-lanester.fr

Mémoire de confinement

Le printemps dernier, nous avons vécu une situation inédite et exceptionnelle. Les archives municipales vous proposent de rassembler et conserver vos réalisations, vos réflexions personnelles, vos témoignages de Lanestérien.ne.s pour qu'ils deviennent sources d'histoire.

À partir du 15 septembre, pour plus d'informations, consultez www.lanester.bzh ou contactez les archives municipales 02 97 76 81 55 ou archives@ville-lanester.fr

Bons d'achat de Noël

Le Centre Communal d'Action Sociale remet aux foyers qui en font la demande un bon d'achat de Noël valable dans certains magasins de Lanester. Tout Lanestérien ayant un « quotient familial CAF inférieur à 800 euros » peut y prétendre en fournissant des justificatifs d'identité, de domicile et attestation CAF ou MSA.

Inscription du 26 octobre au 20 novembre 2020 au Service Action Sociale au Rez-de-chaussée de l'Hôtel de Ville. Renseignements au 02 97 76 81 97

Loyer impayé

Des solutions existent pour vous accompagner selon votre situation, différents organismes peuvent être saisis afin de vous aider dans le cadre du traitement de la dette. Si vous êtes locataire d'un logement social, contactez votre bailleur. Si vous êtes locataire dans le parc privé (ou propriétaire bailleur confronté à des impayés), appelez le 0 805 160 075 (numéro vert national).

Si vous êtes propriétaire, contactez directement votre banque ou l'ADIL au 02 97 47 02 30.

EXPOSITION

Depuis 10 ans, les Itinéraires Graphiques sont implantés dans le pays lorientais et quimperlois. Initié par la Ville de Lorient et l'École européenne supérieure d'art de Bretagne (EESAB), cet événement permet de faire connaître au plus grand nombre l'Art Graphique.

10 ans déjà...

Les dessins de Marie Saarbach à découvrir à La Rotonde



VISITES TOUT PUBLIC, RÉSERVATION CONSEILLÉE :

- Samedi 17 octobre de 10h30 à 12h
 - Samedi 8 décembre de 10h30 à 12h
- Contact : Sébastien Couëffic - 02 97 76 64 41 - 07 61 79 51 80 - sebastien-coueffic@ville-lanester.fr

Pour cette 6^e édition, la direction artistique a été proposée à Laurent Zorzin et Effi Mild (galerie parisienne Arts Factory), les mêmes qui avaient dirigé la 1^{re} édition en 2010. Venez découvrir les expositions du 10 octobre au 13 décembre 2020.

Art Graphique

Les Arts graphiques sont un univers étonnant de création artistique. Ils ouvrent le champ des possibles au dessin, à la gravure, à la peinture, à la sérigraphie, à la photographie, au collage, bref, tout ce qui allie une image et un texte. C'est une expression contemporaine qui illustre et reflète la société actuelle, et qui en fait souvent une critique. Dans cette édition, Arts Factory a concocté un programme varié pour vous faire découvrir de nouveaux artistes de notre époque.

8 expos

Cette manifestation est présente dans 8 lieux culturels du pays de Lorient. Les commissaires d'exposition ont tenu à une parité de représentation entre artistes féminines et artistes masculins. Vous pourrez découvrir deux expositions collectives, une à l'EESAB « undergraphisme » et une autre à la médiathèque François Mitterrand de Lorient, « édition 476 ». Au programme, les travaux de Simon

Roussin à la galerie du Faouëdic, une exposition stupéfiante de Jean Lecointre à la Galerie Le Lieu, le travail personnel de deux jeunes artistes Marie-Pierre Brunel à la Maison de l'agglomération et Rebecka Tollens à la médiathèque de Quimperlé, Hugues Micol nous livre sa vision du grand Ouest américain avec un road trip imaginaire à la galerie Tal Coat d'Hennebont. Vous pourrez trouver le programme complet ainsi que les actions de médiation sur le site : www.itinerairesgraphiques.lorient.fr

Jeu de l'Oie

À Lanester, Marie Saarbach, une jeune artiste de 36 ans, est l'invitée de la galerie La Rotonde. L'artiste et illustratrice présente une série de dessins originaux issus de son livre « le jeu de l'oie ». Un livre où tout vit, tout parle, tout y est merveilleux et hasardeux. Les deux jeunes héros de cette aventure sont entraînés dans un univers fantastique. Page après page, ils avancent dans l'inconnu, doivent surmonter les obstacles, vaincre leur peur et se surpasser pour atteindre l'arrivée. Les illustrations exécutées minutieusement au feutre, s'inspirent du traditionnel jeu de l'oie, dont le parcours symbolise les grandes étapes de la vie. Des visites commentées sont proposées à destination du tout public, ainsi qu'aux scolaires •

Inaugurée en septembre 2019, la Maison Sport Santé accompagne les personnes vers la reprise d'une activité physique. Sa mission : faire le lien entre le public, les médecins et les partenaires sportifs.

Située à proximité de l'hôpital du Scorff, la Maison Sport Santé (MSS) a évalué et orienté 160 personnes depuis son ouverture. Véritable passerelle entre le monde médical, les patients et les partenaires sportifs, elle informe et accompagne les personnes souhaitant reprendre une activité physique quels que soient leur âge et leur niveau de santé. À l'initiative de ce projet, le Centre de Médecine du Sport de Lorient, association regroupant professionnels de santé et acteurs du monde sportif. Partenaire de ce projet, la ville de Lanester s'associe à cette démarche de territoire et intègre le réseau de promotion et de développement du sport santé.



CHHS Communication

sport santé

Régulièrement, des permanences conseils ont lieu à Lanester.

Mouvement sur mesure

C'est un accompagnement sur mesure que propose l'équipe de professionnels de la MSS. Il s'adresse à tous ceux qui souhaitent se mettre en mouvement : patients souffrant de maladie chronique, en situation de handicap, ayant une pathologie légère ou sans problème de santé particulier. La prise en charge s'organise en 3 étapes. Une évaluation de l'état de santé où le patient et le médecin traitant remplissent le carnet de suivi, un entretien individuel pour organiser le parcours de reprise d'activité,

des séances d'activité physique adaptées dans une structure ou à la MSS. Pour pérenniser l'activité, des évaluations de suivi sont menées régulièrement durant un an.

Développement de l'offre

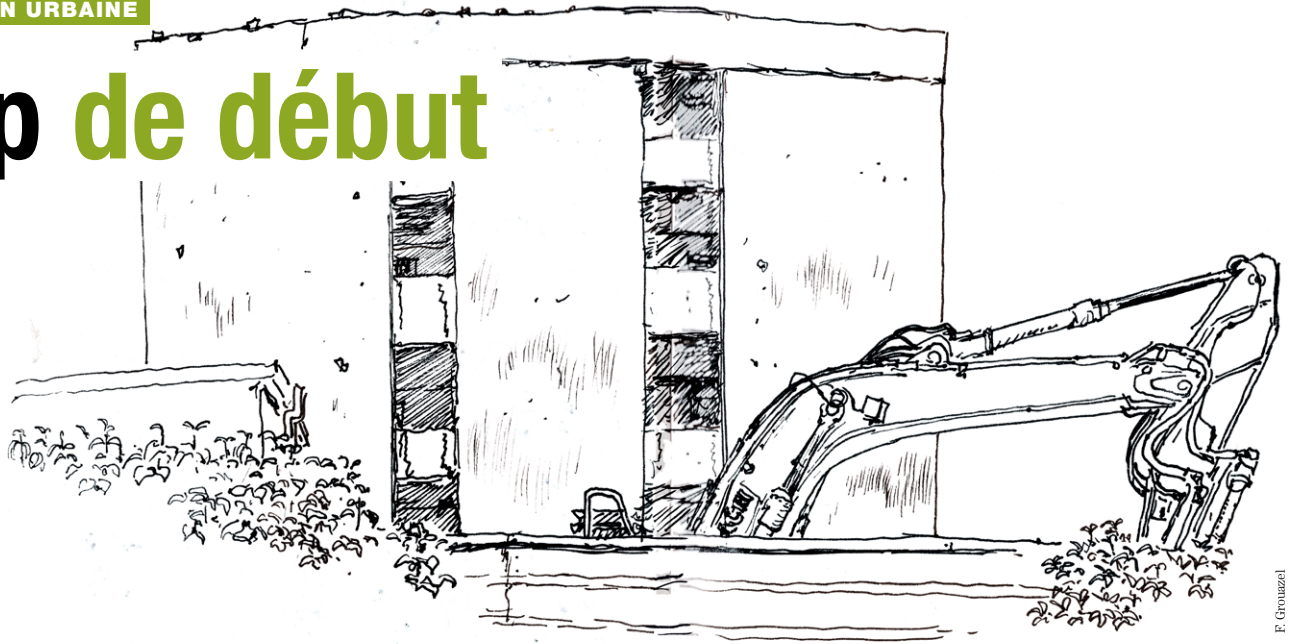
Potentiellement chaque sport peut proposer des adaptations en sport loisir, santé, bien-être. Pour développer cette offre sur le territoire, la MSS accompagne et informe les structures sportives. À Lanester, en 2019, pour faire connaître le sport bien-être, la Ville et les associations sportives ont invité le public à des séances découvertes, parmi elles, le canoë-Kayak Club, le Hand fit, ou

Être accompagné dans la reprise d'une activité physique

le Yoga. Chaque semaine, au parc du Plessis, à l'EsKale et à la maison de quartier du Penher l'association Activ'sport propose des activités basées sur la prévention santé. Si l'offre sport santé se développe, elle reste encore très insuffisante pour répondre à une demande grandissante. La MSS invite les usagers, médecins, éducateurs sportifs, associations à la contacter pour toute question. Elle recherche également des bénévoles pour tester des activités physiques •

Carnet de suivi sport santé à remettre au médecin disponible à l'accueil de l'Hôtel de ville.
Maison Sport Santé
1 rampe de l'Hôpital des Armées,
56100 Lorient - 0297 069290
www.maisonsportsante.bzh

clap de début



F. Grouazel

Le quartier Kerfrehour-Châtaigneraie se réinvente. Une 1^{ère} étape visible et symbolique a été franchie avec la déconstruction du 1^{er} bâtiment en juin. Point d'étape sur ce projet de rénovation urbaine.

Le 30 juin dernier, le bâtiment G a été déconstruit, soit une vingtaine de logements locatifs sociaux.

Une étape marquante pour tous les habitants du quartier et plus particulièrement pour les locataires de ce bâtiment dont la moitié résidait dans le quartier depuis plus de 10 ans. La déconstruction se poursuivra en janvier 2021 pour le bâtiment J et en juin pour le Bâtiment I. La fête de la déconstruction, initialement prévue en avril 2020, n'a pu avoir lieu à cause de la crise sanitaire liée au covid-19. Ce n'est que partie remise. Ce temps festif devrait être reporté au printemps 2021. Ce sera l'occasion pour les habitants de célébrer leur quartier, de partager leurs souvenirs et d'en créer de nouveaux.

Rénovation

Certains habitants ont été et seront relogés, d'autres verront leur logement rénové. 7 bâtiments compor-

La déconstruction du bâtiment J croquée par Florent Grouazel qui suit avec son crayon la rénovation du quartier.

tant chacun une vingtaine de logements sont concernés. Un important travail de requalification est prévu. Cela comprend notamment l'isolation thermique des logements, le changement de façade, l'ajout de quelques balcons, le réaménagement complet des rez-de-chaussée pour assurer l'accessibilité des personnes à mobilité réduite, ainsi que l'amélioration des halls d'entrée où seront installés des interphones. Ce travail sera confié à un groupement d'entreprises qui affineront leur programme à partir d'octobre. Un lien sera maintenu entre les entreprises, le bailleur et les habitants. Le lancement des travaux est prévu au 2^e trimestre 2021.

Pôle Unique

Équipement public-privé multi-fonctions, le futur Pôle Unique a vocation à renforcer la place des services publics et des commerces. L'équipement hébergera des commerces, des logements, un espace dédié à la santé et des locaux publics qui accueilleront la Maison de quartier, le Point Bleu, des locaux associatifs, une crêperie solidaire portée par l'ADAPEI 56. Le projet d'une conciergerie multiservices est étudié afin de proposer aux habitants du quartier une gamme de services

visant à leur faciliter la vie au quotidien. La définition des fonctions du bâtiment et la répartition des espaces sont en cours de finalisation par la société d'économie Mixte SEM BRREIZH, pilote de l'opération, tout comme le travail de conception architecturale confiée à l'agence d'architecture lorientaise « DDL architectes ».

Plein air

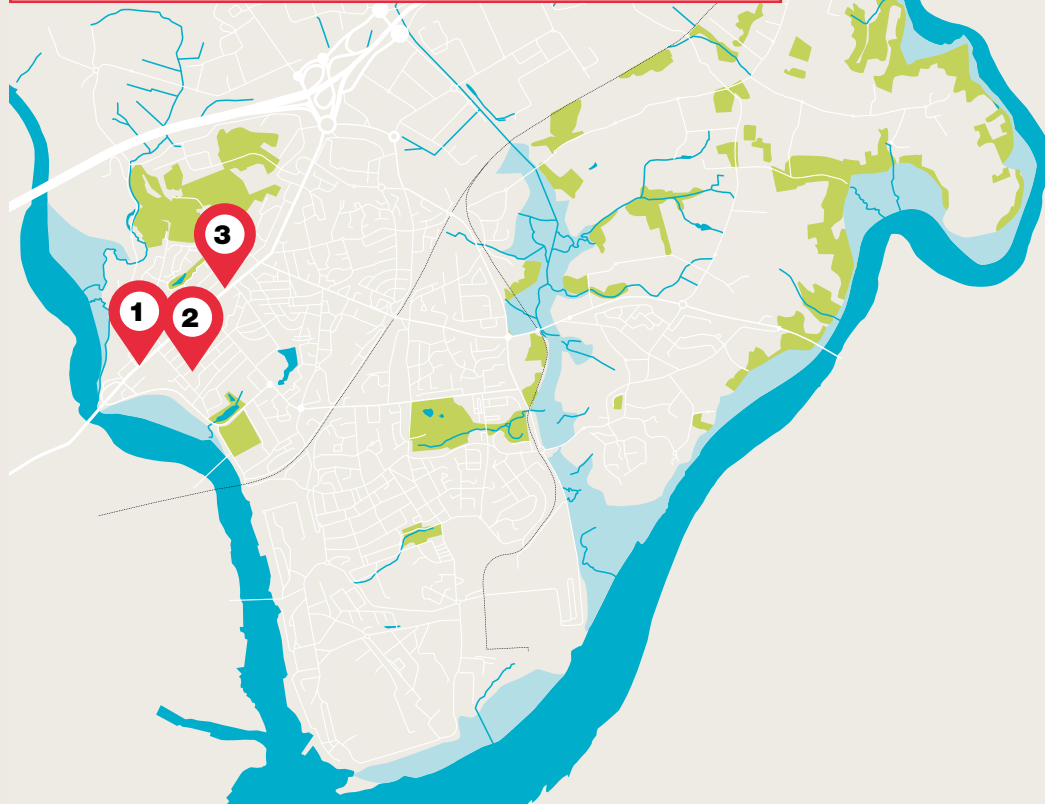
Les espaces publics extérieurs seront aménagés de 2021 à 2025. La ville sera maître d'œuvre des espaces publics et les bailleurs BSH et Espacil auront en charge les parties privées autour des bâtiments. Voirie, chaussée, trottoirs, espaces verts, mobiliers urbains... autant d'éléments à prendre en compte pour une cohérence esthétique du quartier. La conception des aménagements extérieurs sera le fruit d'une consultation des habitants qui pourrait avoir lieu en novembre. Tout l'enjeu de cette rénovation consiste à concevoir un quartier adapté aux besoins de ses habitants, accessible à tous et engagé dans une démarche de transition. Les aménagements feront la part belle aux déplacements doux. Ouvert sur la ville, le quartier respectera la quiétude des habitants.

commerces locaux staliou er vourc'h

LA VILLE SOUTIEN LES COMMERCES DE PROXIMITÉ

Cette carte est dédiée aux nouvelles activités commerciales installées sur la commune de Lanester depuis moins d'1 an.

N'hésitez pas à vous faire connaître via le formulaire sur www.lanester.bzh (rubrique DEM@T).



1 Ô DÉLICES BRETONS 56
Vente de crêpes et galettes fraîches à emporter ou sur place, cidres, gâteaux bretons et boissons fraîches

20 rue Jean Jaurès
09 88 35 23 12
odelicesbretons@gmail.com
www.odelicesbretons56.fr

2 SYLIST POUR VOUS
**Assistante personnelle -
Facilitatrice des démarches administratives et financières
Animatrice d'ateliers pratiques**

10 rue Hélène Boucher
06 47 40 71 79
sylist.pour.vous@gmail.com

3 THIERY ROMAIN
Kinésithérapeute

173 rue Jean Jaurès
06 26 30 15 53
romain.r.thierry@wanadoo.fr

le Carnet ar c'harned

FÉVRIER 2020

Décès

25 : Mélanie Le Pape épouse
Le Hingrat, 91 ans

JUIN 2020

Naissances

05 : Camila Jaadour
06 : Charlie Dulas
10 : Anaïs Rieux
13 : Manon Bollet
15 : Gabrielle Renault
16 : Léopaul Delanoue
24 : Marlon Le Guyader
26 : Adèle Pierre

Mariage

27 : Camille Delaby
et Adrien Tranvoez

Décès

01 : Eugénie Evano
veuve Tanguy, 92 ans

02 : Henriette Falquero
veuve Moello, 88 ans
12 : Claude Le Calve, 63 ans
15 : Marie Le Corre
veuve Le Gal, 90 ans
: Henri Jaffredo, 84 ans
16 : Alice Coeffic
veuve Breurec, 92 ans
19 : Eugénie Mallarde
veuve Le Coguic, 96 ans
: Thierry Debeury, 53 ans
21 : Claude Euzen, 79 ans
24 : Albert Lemoine, 85 ans
25 : Anne Nicol
veuve Le Stang, 84 ans
27 : Mauricette Garreau
veuve Lucquiaud, 85 ans
30 : Louis Guillevin, 86 ans

JUILLET 2020

Naissances

03 : Erin Hervé
: Oona Hervé

04 : Sohan Ros
07 : Dila Ari
: Diego Guertzéder
08 : Salomé Chottin
09 : Lola Henrio Galven
: Hizaïm Bocher
16 : Charlie Prestat
20 : Ayden Blondeau

Mariages

01 : Elodie Puloch
et Olivier Seillan
03 : Audrey Petitjean
et Fabien Rio
04 : Charlotte Chemarin
et Florian Repoussard
18 : Marie Le Scavarec
et Nicolas Le Brize
25 : Kelly Neveu
et Mikael Lestrehan
: Yann Billon
et Hélène Lozahic
: Betty Annerose
et Mathieu Hurtaud

Décès

04 : Jacqueline Jolivet, 57 ans
05 : Albert Guillard, 88 ans
10 : Geneviève Passavant, 58 ans
13 : Hélène Pasquier épouse
Martin, 79 ans
14 : Marie Pennarun veuve
Faucon-Dumont, 94 ans
15 : Jean Dréan, 76 ans
: Gyslaine Le Doussal, 67 ans
20 : Simone Rosnarho
veuve Bachelard, 93 ans
21 : Marcel Le Garrec, 88 ans
24 : Sonidie Querel
veuve Le Couedic, 106 ans

**Les naissances, mariages
ou décès non publiés n'ont
pas fait l'objet d'un accord
de parution.**

> Lanester Ambitions Communes

Lanester non représentée au sein de l'exécutif intercommunal... une situation inédite

Lanester, deuxième ville de l'agglomération, sera pour le mandat 2020-2026 absente de l'exécutif de Lorient Agglomération. C'est inédit et questionne la représentation au sein de notre intercommunalité.

Au moment où il serait nécessaire de faire appel à l'ensemble des élus du territoire pour affronter les conséquences des crises sanitaires et économiques, la majorité envoie un très mauvais signal. Nous en prenons acte. Lanester absente, c'est un choix politique porté par une majorité de droite. Les premières décisions adoptées par l'exécutif en matière de gouvernance nous inter-

rogent. Une nouvelle fois, le Maire de la ville centre est le Président de l'Agglomération. Ce n'est pourtant pas une règle intangible. L'absence de parité au sein des Vice-présidences (3 vice-présidentes sur 15 postes) nous interpelle.

Nous, élus majoritaires de Lanester, serons donc dans l'opposition à l'agglomération en accord avec nos orientations d'une gauche citoyenne, écologiste et solidaire. Nous avons défendu une certaine vision de l'agglomération lors de la campagne électorale. Nous poursuivrons nos efforts pour faire entendre l'enjeu d'une gouvernance intercommunale qui crée du lien avec l'ha-

bitant, pour une agglomération en transition qui intègre pleinement les urgences de justice sociale et de réalité des changements climatiques, pour un territoire riche d'innovations et de coopérations.

Nous serons actifs et moteurs pour faire entendre la voix de notre ville, pour défendre vos intérêts tout en ayant à l'esprit l'enjeu d'une agglomération attractive qui prend soin de ses habitants dans le respect de la diversité des territoires.

Gilles Carréric, Maire.

Rentrée 2020 : le retour à l'anormal

La rentrée 2019 s'annonçait inclusive: donner à toutes et tous les mêmes chances de réussir. Les vœux pieux du Ministère de l'Éducation nationale, de la Jeunesse et des Sports, ont été balayés par la pandémie.

Le protocole de la rentrée 2020 du gouvernement paru en juillet dernier introduit de nouveaux assouplissements n'entraînant pas de limitation des capacités d'accueil dans les écoles, alors que, simultanément, le port du masque est généralisé en lieu clos et depuis le 8 août dans de nombreuses villes en extérieur. L'obligation scolaire l'emportera-t-elle sur la sûreté sanitaire? De quoi s'interroger sur le retour à la normale ou l'anormal?

La crise sanitaire a démontré que le binôme municipalités-écoles joue un rôle essentiel dans la construction de l'école de demain. Et pour autant, les municipalités sont-elles consultées pour la mise en œuvre de la rentrée 2020? Non.

Or, si les mairies n'avaient pas mobilisé des moyens financiers et humains supplém-

entaires, les élèves n'auraient pas pu retrouver le chemin de l'école. En prenant leurs responsabilités, en faisant preuve de pragmatisme et d'innovation dans l'urgence, les mairies ont contribué à la continuité des apprentissages et à lutter contre le décrochage scolaire.

A situation de crise, mobilisation de moyens exceptionnels... mais ne soyons pas dupes, le temporaire n'a pas vocation à durer. Est-ce un retour à la normale que de pérenniser des dispositifs axés sur le développement de l'éducation physique et sportive qui déshabillent insidieusement le service public de l'école dans une logique de sous-traitance d'enseignements? Est-ce un retour à la normale que de laisser porter cette responsabilité et ces charges aux municipalités? N'est-ce pas plutôt un retour à l'anormal?

Si la commune est un échelon incontournable, une véritable cheville ouvrière pour qui veut travailler à l'élaboration d'une réelle politique éducative elle ne doit pas être exclue des débats. De même, il est

inacceptable de créer les conditions d'un système d'éducation inégalitaire dicté selon les richesses des territoires. Ces choix, qui ne sont pas garants du maintien de conditions d'accès pour toutes et tous à l'éducation, présentent le risque de voir s'ébranler les valeurs de l'école de la République.

Céline Soret, adjointe aux politiques éducatives et aux écoles.

PERMANENCE DES ÉLUS MAJORITAIRES

- > Le Maire reçoit une demi-journée par semaine sur rendez-vous au **02 97 76 81 41**.
- > Permanence des adjoints au Maire le samedi matin sur rendez-vous au **02 97 76 81 46**.

Port du masque obligatoire pendant les permanences.

ÉLUS MINORITAIRES

> Les Progressistes

Rythmes scolaires : transformons l'essai

Pour respecter au mieux les besoins de l'enfant et favoriser les apprentissages, les chronobiologistes préconisent la semaine continue du lundi au vendredi, ce qui est le cas dans la plupart des pays d'Europe.

Le gouvernement Hollande avait voté une ambitieuse réforme des rythmes scolaires mise en place à Lanester après une large concertation.

Vu l'évolution de cette réforme, la France n'est pas prête pour rejoindre cette dynamique...

Le nouveau conseil municipal a voté le retour à la semaine de 4 jours, comme avant sans

rien modifier. C'est dommage de ne pas expérimenter sur notre territoire un rythme qui pourrait être plus adapté aux besoins de nos enfants. Nous soumettrons 2 propositions dans les groupes de travail du PEDT (projet éducatif territorial), pour la rentrée 2021.

- Le matin étant le meilleur moment pour les apprentissages, la matinée pourrait être allongée de 30 minutes.
- Pour favoriser l'égalité des chances, développons au sein des écoles élémentaires un temps d'aide aux devoirs oraux directement après la classe pour que les enfants puissent ensuite satisfaire leurs autres besoins fondamentaux: jeux, sport, créativité...

L'éducation et la jeunesse sont notre priorité, continuons d'innover!

Nous profitons de cette première tribune pour remercier les électeur-trice-s qui nous ont fait confiance en votant pour la liste Lanester en Marche, Agir et Innover Ensemble. Le groupe issu de cette liste s'appelle « Les Progressistes » et nous serons force de proposition tout au long de ce mandat.

Les progressistes:
Claudine de Brassier, Pascal Flégeau,
Carmen Le Borgnic, Vincent Keryvin

> Bien Vivre à Lanester

Merci à tous !

Inconnue il y a quelques mois encore, « Bien vivre à Lanester » est devenue par la volonté des quelques 14.6 % des Lanestériennes et Lanestériens qui ont voté, la troisième force politique de la ville. Sans l'engagement d'une équipe de colistiers investis et toujours à nos côtés, rien n'aurait été possible. C'est à vous tous, que nous adressons un grand Merci!!!!!! Le conseil municipal est désormais installé et le travail peut commencer. Nos objectifs et visions politiques n'ont pas changé. Le thème de la sécurité faisait entre autres, partie de notre programme et

l'actualité nous rappelle chaque jour, combien nous avons raison. La mort de Philippe Monguillot, celle de Mélanie Lemée, ou plus récemment la fusillade à Nice et l'agression de pompiers dans le Gard, autant de drames, symptomatiques de l'augmentation constante de l'insécurité en France. Lanester ne fait pas exception, s'agissant des trafics, comportements routiers agressifs et autres entorses aux règles de la civilité, dont nous sommes tous témoins et qui à défaut d'être immédiatement réprimés, envoient le signal de l'impunité et invitent à une délin-

quance encore plus grave. Pourtant acteur central de la coordination des politiques de prévention de la délinquance, le maire tarde à s'emparer du sujet et à réadapter la police municipale de Lanester aux réalités de sa commune. Lanester est-elle prête à relever les défis sécuritaires de demain? Répondez-nous sur notre site Face Book « bien vivre à Lanester »! Nous sommes impatients de débattre avec vous de tous les sujets.

David MEGEL, Christelle MAHO
Liste « bien vivre à Lanester »

> Lanester En Commun

Tambouille, crise sanitaire et farce démocratique

491 électeurs ont voté pour Lanester En Commun le 15 mars : Merci !

La campagne électorale a été mise à l'arrêt la semaine la plus importante pour convaincre. Vendredi 13 mars, le 1er ministre annonçait l'interdiction des rassemblements. Samedi soir, il annonçait la fermeture des bars, restaurants, discothèques et cinémas. Dimanche, le gouvernement faisait d'autres annonces en plein scrutin... Dans son ensemble, le scrutin n'est pas sincère.

À Lanester, aucun débat n'a pu se tenir entre les candidat.e.s. Personne n'a pu voir les 5 têtes de liste, débattre, confronter leurs idées, leurs programmes, leurs visions d'avenir... bref, tout ce que nous sommes en droit d'attendre d'une démocratie.

Notre démocratie est bâclée et ravagée par cette crise sanitaire que nous payons plus

durement encore à cause des politiques de l'UMP, du PS et d'En Marche qui ont supprimé 69 000 lits d'hôpital en 15 ans.

Quelle légitimité pour un Conseil Municipal avec 61% d'abstention aux dernières élections ?

Cette abstention record s'ajoute à un mode de scrutin particulier : si les élus étaient attribués à la proportionnelle des inscrits, Lanester En Commun aurait toujours 1 élu, l'abstention en aurait 21 et l'équipe majoritaire 7 (28 actuellement)...

Que faire pour pallier ce manque de démocratie au niveau local ?

Nous étions force de proposition (RIC, référendum révocatoire, assemblées citoyennes, budget citoyen et populaire à plus de 400 000 €...). Nous ne pouvons plus nous permettre de faire comme avant, comme si de rien n'était. Lanester En Commun va continuer, comme

mouvement citoyen, écologiste et populaire.

Alexandre SCHEUER, élu insoumis avec
Lanester En Commun
LanesterEnCommun@gmail.com

PERMANENCES DES ÉLUS MINORITAIRES

- > « Les Progressistes » : 1^{er} samedi du mois de 10h à 11h30. Sur rendez-vous au **02 97 76 81 49**
- > « Bien Vivre à Lanester » : 2^e et 4^e samedi du mois de 10h à 11h30. Sur rendez-vous au **02 97 76 81 49**
- > « Lanester en commun » : sur rendez-vous à **lanesterencommun@gmail.com**

Port du masque obligatoire pendant les permanences.



DU **10**
OCTOBRE
AU **13**
DÉCEMBRE

LORIENT, HENNEBONT
LANESTER, QUIMPERLÉ

Expositions, Conférences
Visites commentées, Ateliers

ITINÉRAIRES GRAPHIQUES

PAYS DE LORIENT 2020

#6